

Werkplaatshandboek

**LB 246iS**



Nederlands

---

# Inhoud

---

## 1 Inleiding

1.1 Beschrijving van het document.....	3
1.2 Doelgroep.....	3
1.3 Versies.....	3
1.4 Veiligheid.....	3
1.5 Servicegereedschappen.....	3

## 2 Veiligheid

2.1 Veiligheidsdefinities.....	4
2.2 Algemene veiligheidsinstructies.....	4
2.3 Speciale veiligheidsinstructies.....	4
2.4 Symbolen op het product.....	4

## 3 Onderhoud aan het product voorbereiden en uitvoeren

3.1 Onderhoudsschema.....	6
3.2 Functietest.....	6

## 4 Onderhoudsgegevens

4.1 Onderhoudsgegevens .....	8
4.2 Servicegegevens - achteras en vooras .....	9
4.3 Onderhoudsgegevens - handgreep .....	10
4.4 Onderhoudsgegevens - kappen .....	11
4.5 Onderhoudsgegevens - aandrijfunit .....	12

**KEES VAN DER SPEK**  
TUIN EN PARKMACHINES \* TER AAR

## 5 Servicegereedschappen

5.1 Servicegereedschappen.....	13
--------------------------------	----

## 6 Overzicht van functies

6.1 Productplaatje en serienummer van het product.....	14
6.2 Aandrijfunit.....	14
6.3 Accu.....	14

## 7 Reparatie-instructies

7.1 De productonderdelen reinigen en onderzoeken.....	16
7.2 Mes.....	16
7.3 Wielen.....	17
7.4 Vooras.....	17
7.5 Achteras.....	19
7.6 Maaihoogtemechanisme.....	20
7.7 Handgreep.....	20
7.8 Krachtbron.....	22

## 8 Probleemoplossing

8.1 Acculader.....	29
8.2 Probleemoplossingsschema.....	29
8.3 Accu.....	30

## 9 Bedradingschema

9.1 Bedradingschema.....	31
--------------------------	----

## 10 Technische gegevens

10.1 Technische gegevens.....	32
-------------------------------	----

---

# 1 Inleiding

---

## 1.1 Beschrijving van het document

Dit handboek geeft een volledige beschrijving van het onderhoud en de reparaties voor dit product. Verder bevat het veiligheidsinstructies die het personeel moet opvolgen.

## 1.2 Doelgroep

Dit handboek is bedoeld voor personeel met een algemene kennis van reparaties en onderhoud. Al het personeel dat reparaties of onderhoud aan dit product uitvoert, moet het handboek lezen en begrijpen.

## 1.3 Versies

Wijzigingen aan het product kunnen leiden tot wijzigingen met betrekking tot het onderhoudswerk en reserveonderdelen. Bij elke wijziging wordt afzonderlijke informatie verstuurd.

Lees het handboek in combinatie met alle ontvangen informatie over wijzigingen met betrekking tot het onderhoud en reserveonderdelen voor dit product.

## 1.4 Veiligheid



**WAARSCHUWING:** Al het personeel dat reparaties of onderhoud aan het product uitvoert, moet de veiligheidsinstructies in dit werkplaatshandboek lezen en begrijpen.

**KEES VAN DER SPEK**  
TUIN EN PARKMACHINES \* TER AAR

## 1.5 Servicegereedschappen

Dit handboek bevat informatie over de benodigde servicegereedschappen. Gebruik altijd originele gereedschappen van Husqvarna.

## 2 Veiligheid

### 2.1 Veiligheidsdefinities

Waarschuwingen, voorzorgsmaatregelen en opmerkingen worden gebruikt om te wijzen op belangrijke delen van de handleiding.



**WAARSCHUWING:** Wordt gebruikt om te wijzen op de kans op ernstig of fataal letsel voor de gebruiker of omstanders wanneer de instructies in de handleiding niet worden gevolgd.



**OPGELET:** Wordt gebruikt indien er een risico bestaat op schade aan het product en andere eigendommen of aan de omgeving wanneer de instructies in de handleiding niet worden gevolgd.

**Let op:** Geven verdere informatie die nodig is in een bepaalde situatie.

### 2.2 Algemene veiligheidsinstructies



**WAARSCHUWING:** Lees de volgende waarschuwingen voordat u het product gaat gebruiken.



**WAARSCHUWING:** Breng een nieuw waarschuwingslabel aan als er een waarschuwingsymbool op het product is beschadigd of ontbreekt.

Het servicecentrum dat het product repareert, moet veiligheidsvoorzieningen hebben die voldoen aan de lokale regelgeving. Waarschuwingen en voorzorgsmaatregelen worden gebruikt om te wijzen op belangrijke delen van het werkplaatshandboek.

### 2.3 Speciale veiligheidsinstructies



**WAARSCHUWING:** Gebruik geen accessoires die niet zijn goedgekeurd door de fabrikant. Voer geen wijzigingen uit aan het product, die niet zijn goedgekeurd door de fabrikant. Dit kan leiden tot ernstig of dodelijk letsel voor de gebruiker of andere personen.



**WAARSCHUWING:** Gebruik altijd originele reserveonderdelen en accessoires.



**WAARSCHUWING:** Gebruik goedgekeurde gehoorbescherming. Lawaai van het product kan leiden tot permanent gehoorverlies.

- Richt de luchtstroom niet op uzelf wanneer u perslucht gebruikt. Lucht kan in de bloedcirculatie doordringen, wat dodelijk kan zijn.
- Gebruik oogbescherming wanneer u werkzaamheden uitvoert aan gespannen veren.
- Gebruik voor dit product alleen een accu uit de accuserie van Husqvarna. Volg de veiligheidsvoorschriften voor de accu en de acculader. Raadpleeg voor meer informatie de bedieningshandleiding van de accu en de acculader.
- Op dit product en in deze handleiding kunnen zich waarschuwingssymbolen bevinden. Zie *Symbolen op het product op pagina 4*. Vervang beschadigde of ontbrekende waarschuwingsplaatjes door nieuwe exemplaren.
- Voorkom onbedoeld starten tijdens reparatie en onderhoud door de veiligheidssleutel op 0 te zetten, de accu te verwijderen en ten minste 5 seconden te wachten.

### 2.4 Symbolen op het product



WAARSCHUWING



Lees de instructies.



WAARSCHUWING - Pas op voor weggeslingerde voorwerpen.



Houd omstanders uit de buurt.



WAARSCHUWING - Houd uw handen en voeten uit de buurt van de bladen.



WAARSCHUWING - Koppel de accu voorafgaand aan het onderhoud los.



Het product of de verpakking ervan is geen huishoudelijk afval. Lever het in bij een recyclepunt voor elektrische en elektronische apparatuur.





Geluidsemissies naar het omgevingslabel volgens de richtlijnen en voorschriften van de EU en het VK en de wetgeving van Nieuw-Zuid-Wales "Protection of the Environment Operations (Noise Control) Regulation 2017". Het gegarandeerde geluidsvermogensniveau van het product staat vermeld in *Technische gegevens op pagina 32* en op het label.



Dit opzetstuk voldoet aan de geldende EG-richtlijnen.



Dit product voldoet aan geldende VK-regelgeving.



Het product is druppeldicht.



Laat de remhendel van de motor los om te stoppen.



Scanbare code.

---

**Let op:** Andere symbolen/stickers op het product hebben betrekking op certificeringseisen voor bepaalde markten.

---

**KEES VAN DER SPEK**  
TUIN EN PARKMACHINES \* TER AAR

# 3 Onderhoud aan het product voorbereiden en uitvoeren

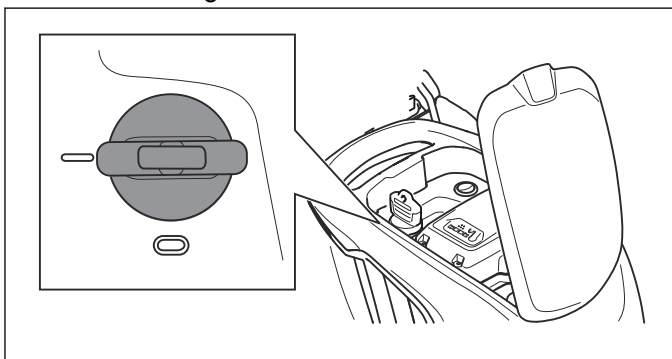
## 3.1 Onderhoudsschema

Onderhoudstaak	Vóór gebruik	Na elk gebruik	Om de 10 bedrijfsuren	Om de 25 bedrijfsuren
<b>Product</b>				
Voer een algemene inspectie uit.		X		
Reinig het product.		X		
Reinig de transmissiekappen. Zorg ervoor dat er geen gras op de motor ligt.		X		
Voer een algemene smering uit.			X	
Controleer of de veiligheidsvoorzieningen op het product in orde zijn.	X			
Controleer de snijuitrusting.		X		
Controleer de kap van het maaidek.		X		
Controleer de remhendel van de motor.	X			
Controleer of de ON/OFF-schakelaar goed werkt.	X			
Reinig de filters en de luchtuitlaat.		X		
<b>Accessoire</b>				
Controleer de accu op beschadigingen.	X			
Controleer het laadniveau van de accu.	X			
Controleer of de ontgrendelknop op de accu naar behoren werkt en de accu in het product wordt vergrendeld.	X			
Controleer de acculader op beschadiging en zorg dat deze naar behoren werkt.			X	
Controleer de verbindingen tussen de accu en het product.				X
Controleer de verbinding tussen de accu en de acculader.				X

## 3.2 Functietest

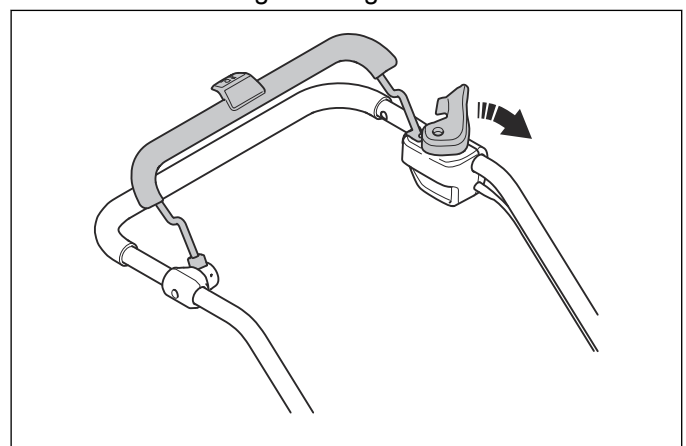
### 3.2.1 Product starten

1. Open het accudeksel.
2. Plaats 2 opgeladen accu's in de accuhouder.
3. Draai de veiligheidssleutel naar 1.

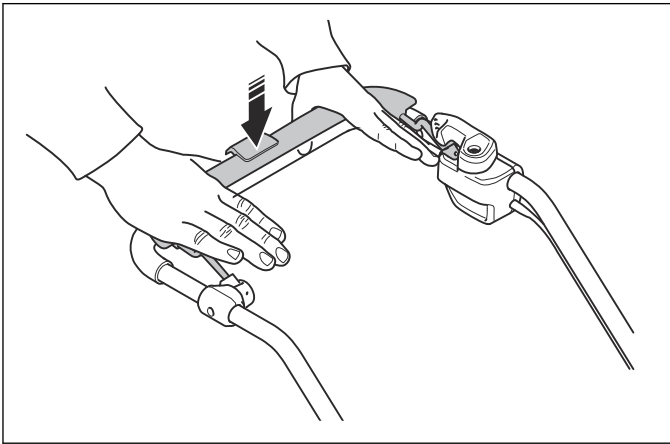


4. Blijf achter het product.

5. Maak de startvergrendeling los.



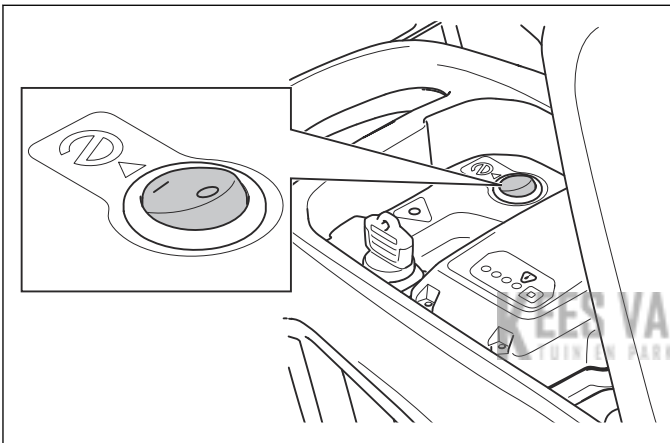
6. Druk de hendel van de motorrem in de richting van de handgreep.



### 3.2.2 De functie SavE™ gebruiken

Het product heeft een accubesparingsfunctie (SavE™) die voor een langere bedrijfstijd zorgt.

- Duw de knop SavE™ naar positie 1 om de functie te starten.



- Duw de knop SavE™ naar positie 0 om de functie uit te schakelen.

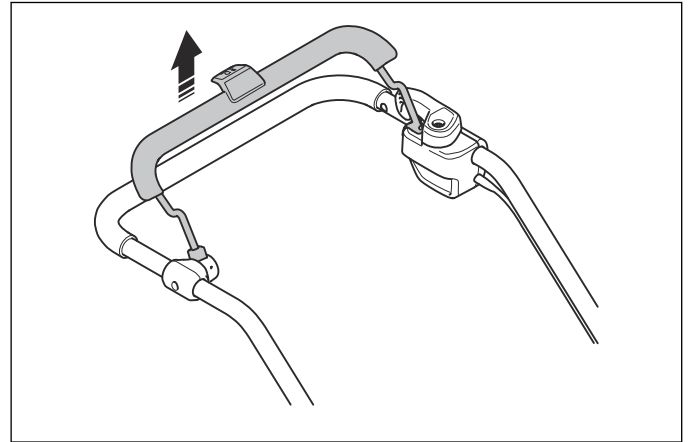
**Let op:** De functie SavE™ stopt automatisch als de bodemgesteldheid een hoger vermogen vereist. De functie SavE™ start automatisch opnieuw als de bodemgesteldheid dit toelaat.

### 3.2.3 Het product stoppen

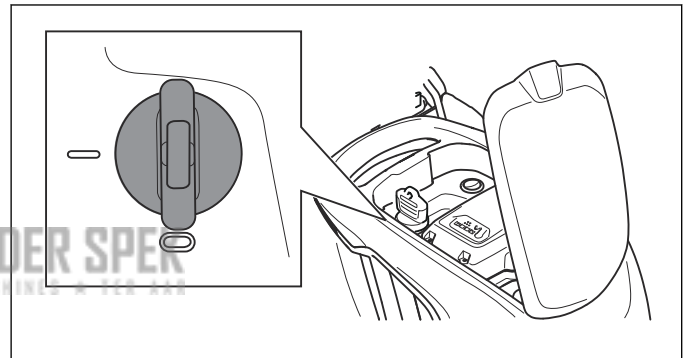


**WAARSCHUWING:** Zet de veiligheidssleutel op 0 wanneer u geen toezicht houdt op het product.

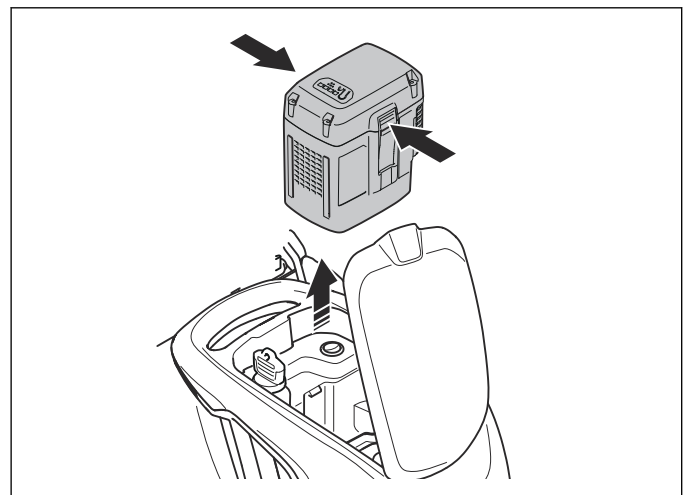
1. Laat de remhendel van de motor los om de motor te stoppen.



2. Open het accudeksel en zet de veiligheidssleutel in de stand 0.



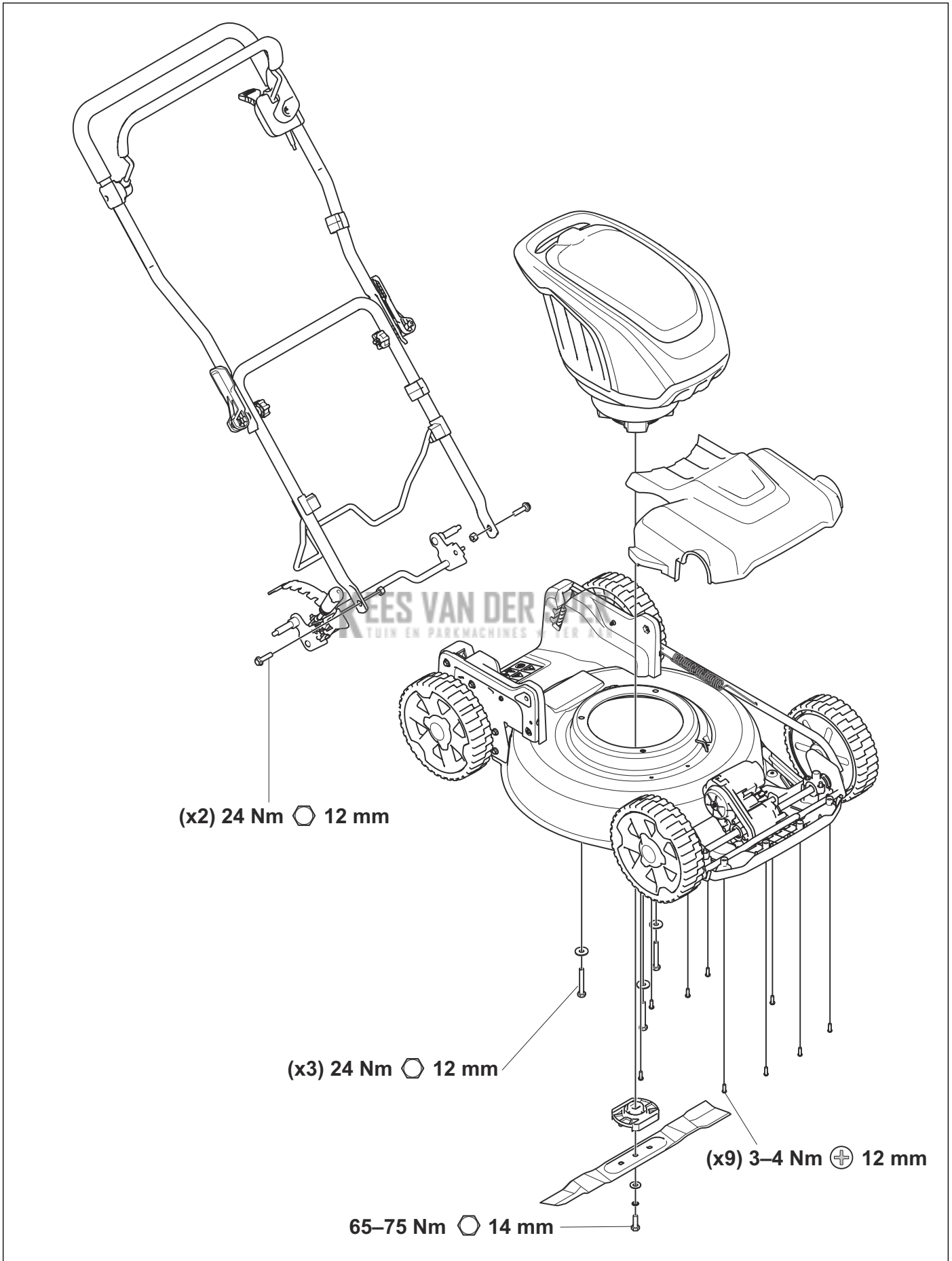
3. Verwijder de 2 accu's. Druk op de 2 ontgrendelknoppen op een accu en verwijder de accu.



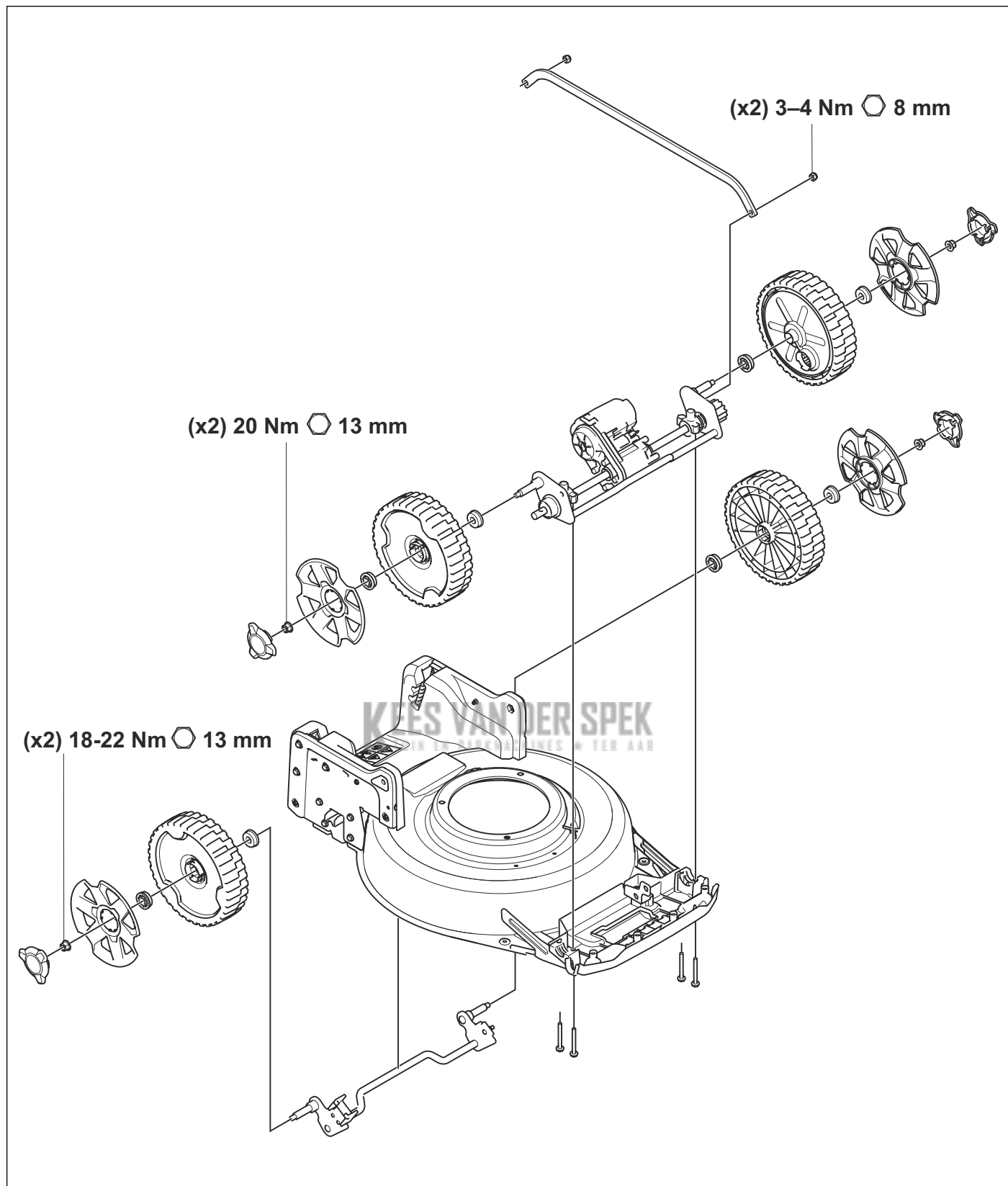
4. Laad de 2 accu's op als ze bijna leeg zijn. Voor meer informatie, zie *De accu opladen op pagina 14*.

## 4 Onderhoudsgegevens

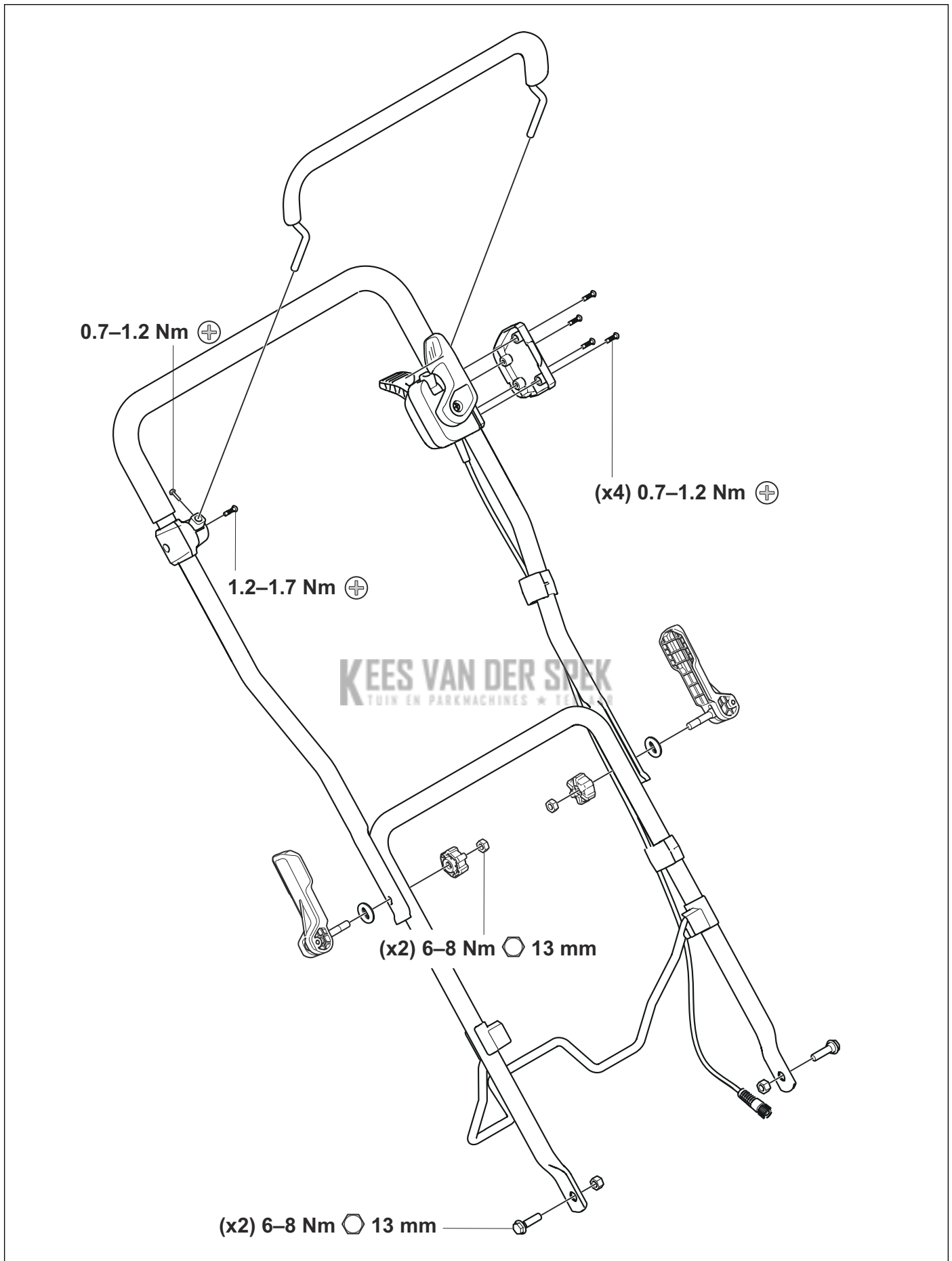
### 4.1 Onderhoudsgegevens



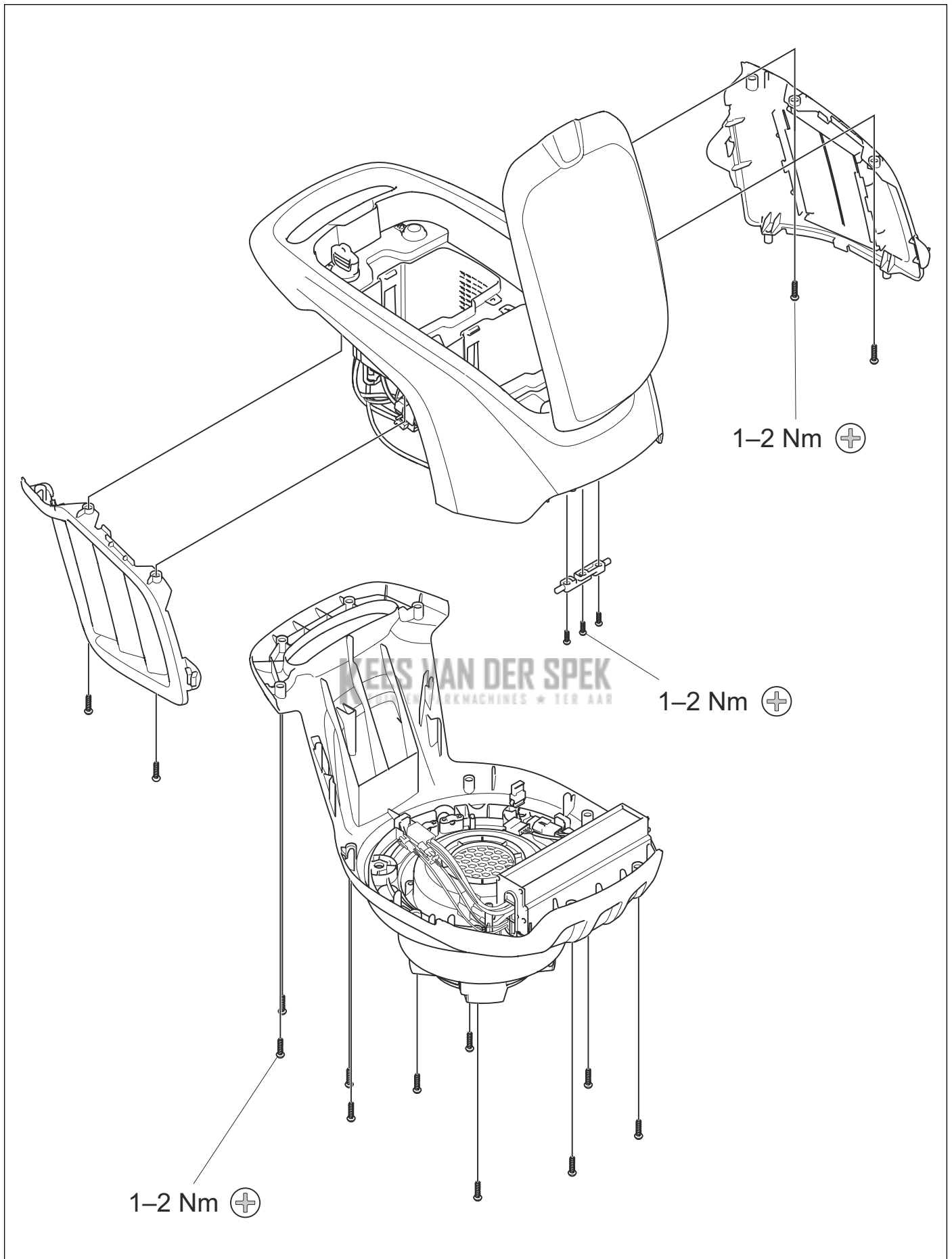
## 4.2 Servicegegevens - achteras en vooras



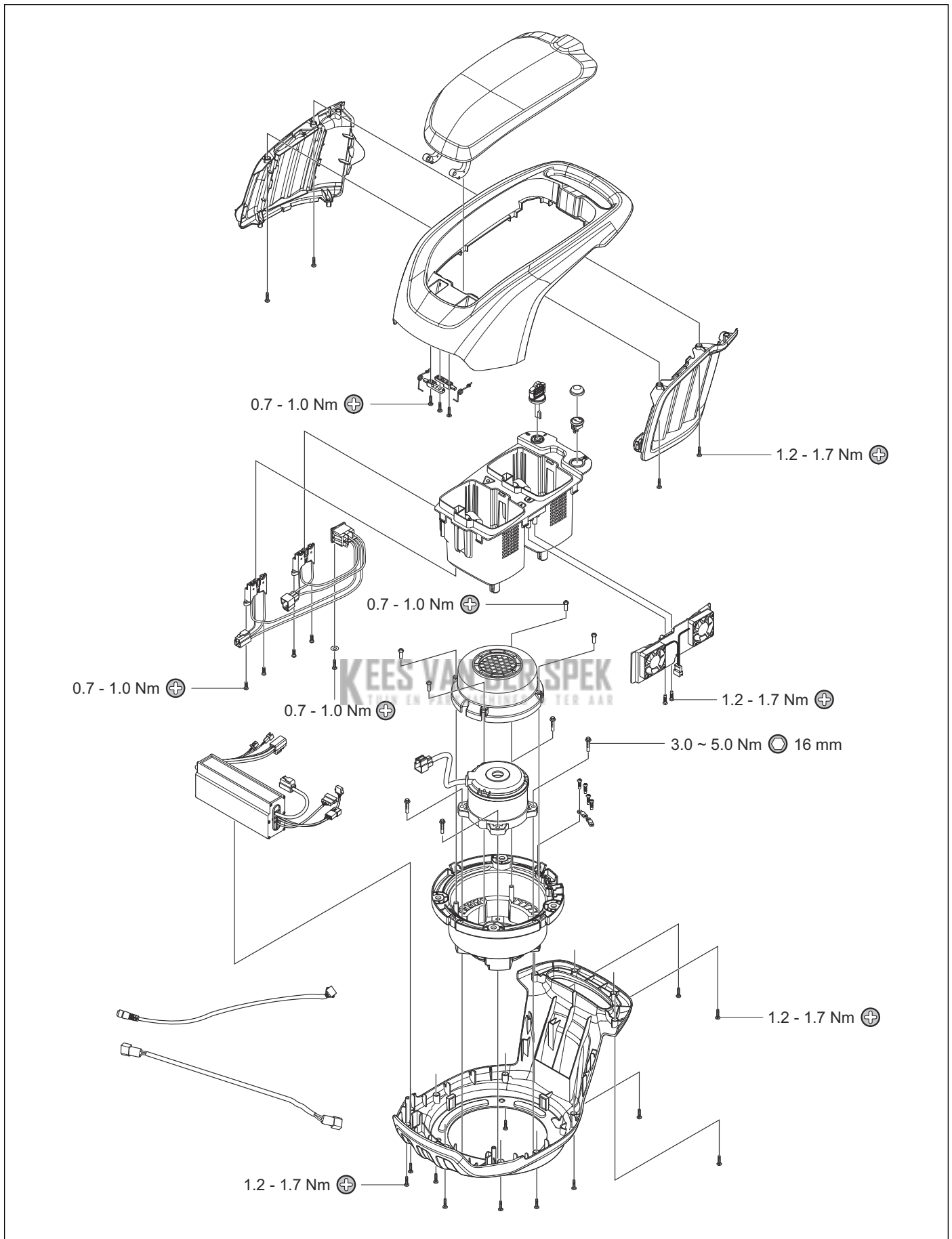
### 4.3 Onderhoudsgegevens - handgreep



#### 4.4 Onderhoudsgegevens - kappen

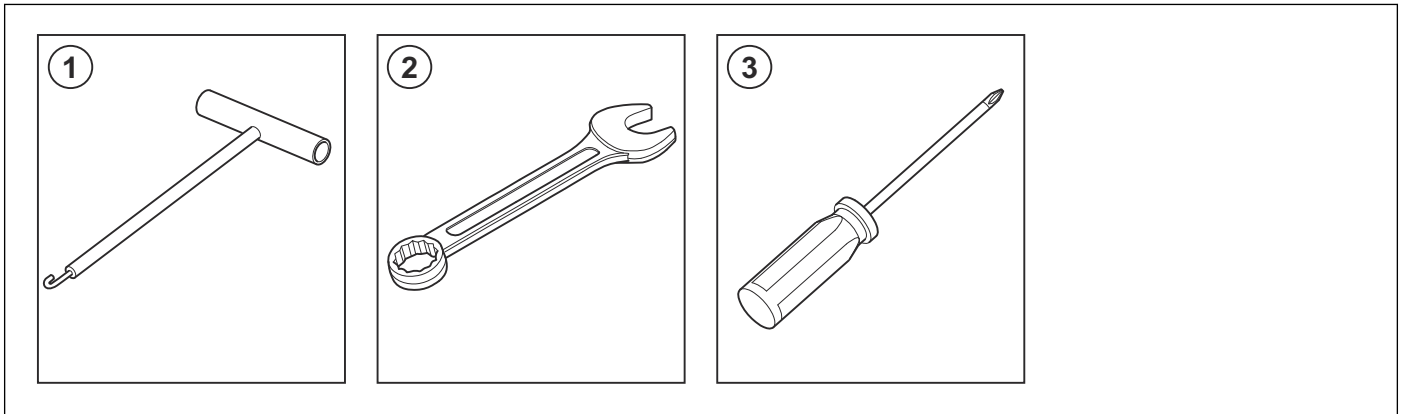


## 4.5 Onderhoudsgegevens - aandrijfunite



## 5 Servicegereedschappen

### 5.1 Servicegereedschappen



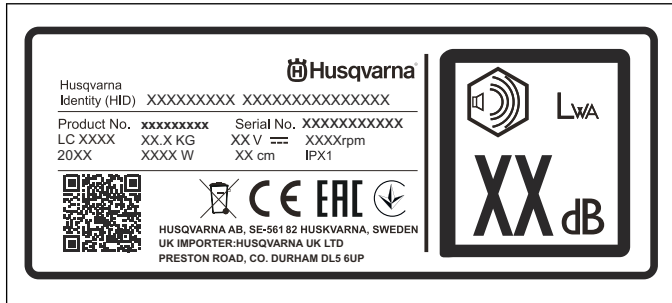
Item	Beschrijving	Gebruik	Artikelnummer
1	Veertrekgereedschap	Veren verwijderen en monteren,.	N.v.t.
2	Open sleutel, 10, 12, 13, 14, 17 mm	Bouten en of moeren verwijderen en monteren.	N.v.t.
3	Schroevendraaier, PH4	Kruiskopschroeven verwijderen en monteren.	N.v.t.

**KEES VAN DER SPEK**  
TUIN EN PARKMACHINES \* TER AAR

## 6 Overzicht van functies

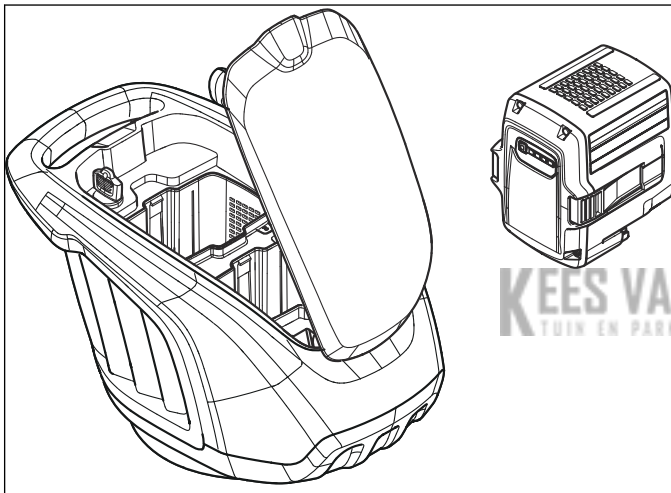
### 6.1 Productplaatje en serienummer van het product

Het serienummer van het product is aangegeven op het productplaatje. Geef de modelnaam en het artikelnummer op wanneer u een order voor reserveonderdelen plaatst.



### 6.2 Aandrijfunit

De aandrijfunit heeft plaats voor 2 accu's.



### 6.3 Accu

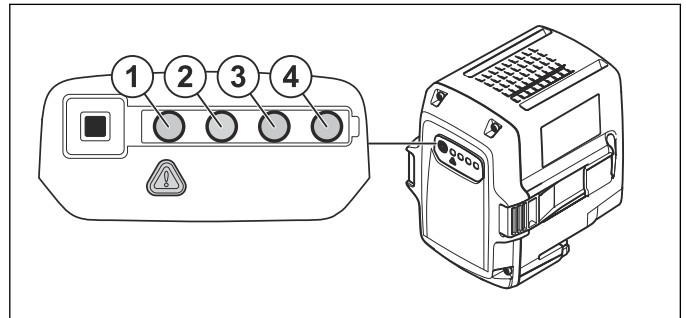


**WAARSCHUWING:** Voordat u het product gebruikt, dient u het hoofdstuk over veiligheid te lezen en hebben begrepen. Zorg er ook voor dat u de bedieningshandleiding bij de accu en de acculader hebt gelezen en begrepen.

#### 6.3.1 Accustatus

Het display geeft de resterende accucapaciteit aan en geeft aan of er problemen zijn met de accu. De accucapaciteit wordt gedurende 5 seconden nadat het product is uitgeschakeld, weergegeven na het indrukken van de accu-indicatorknop. Het waarschuwingssymbool

op de accu gaat branden als er een fout is opgetreden. Zie *Probleemoplossing* op pagina 29.



LED-lampjes	Accustatus
Alle leds branden	Volledig opgeladen (75-100%)
Led 1, led 2, led 3 branden	De accu is 50%-75% opgeladen
Led 1, led 2 branden	De accu is 25%-50% opgeladen
Led 1 brandt	De accu is 0%-25% opgeladen.
LED 1 knippert	De accu is leeg. Laad de accu op.

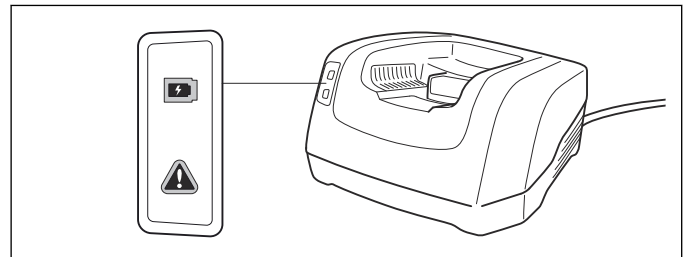
#### 6.3.2 De accu opladen

Laad de accu voor het eerste gebruik op. De accu is slechts 30% opgeladen wanneer deze aan de klant wordt geleverd.

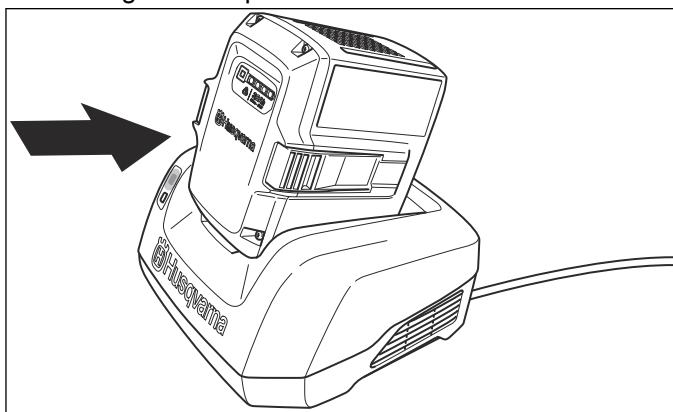
**Let op:** De acculader moet worden aangesloten op de spanning en frequentie die overeenkomen met de specificaties op het productplaatje.

De accu wordt niet opgeladen als de accutemperatuur hoger is dan 50 °C. De acculader verlaagt de temperatuur van de accu voordat deze begint te laden.

1. Sluit een uiteinde van de voedingskabel voor de acculader aan op de aansluiting van de acculader.
2. Sluit het andere uiteinde van de voedingskabel van de acculader aan op een geaarde wandcontactdoos. De LED op de acculader licht eenmaal groen op.



- Plaats de accu in de acculader. Het groene lampje op de lader gaat branden wanneer de accu correct is aangesloten op de acculader.



- Wanneer alle LED's op de accu branden, is de accu volledig opgeladen. Laad de accu max. 24 uur op.
- Om de acculader uit de wandcontactdoos los te koppelen, dient u aan de stekker, niet aan de kabel te trekken.
- Haal de accu uit de acculader.

### 6.3.3 Acculaadstatus

Een Li-ionaccu van Husqvarna kan worden opgeladen en gebruikt bij alle laadniveaus. De accu wordt niet beschadigd. Een volledig opgeladen accu zal geen lading verliezen, zelfs niet wanneer de accu in de lader blijft staan.

LED-display	Laadstatus
LED 1 knippert	0%-25%
Led 1 brandt, led 2 knippert	25%-50%
Led 1 en led 2 branden, led 3 knippert	50%-75%
Led 1, led 2 en led 3 branden, led 4 knippert	75%-100%
Led 1, led 2, led 3, led 4 branden	Volledig opgeladen

KES VAN DER SPEK  
TUIN EN PARKMACHINES \* TER AAR

## 7 Reparatie-instructies

### 7.1 De productonderdelen reinigen en onderzoeken

- Reinig en controleer alle onderdelen volledig. Als speciale gereedschappen of procedures nodig zijn, vindt u meer instructies in de hoofdstukken voor de specifieke onderdelen.
- Vervang beschadigde onderdelen.
- Gebruik altijd originele reserveonderdelen.

### 7.2 Mes

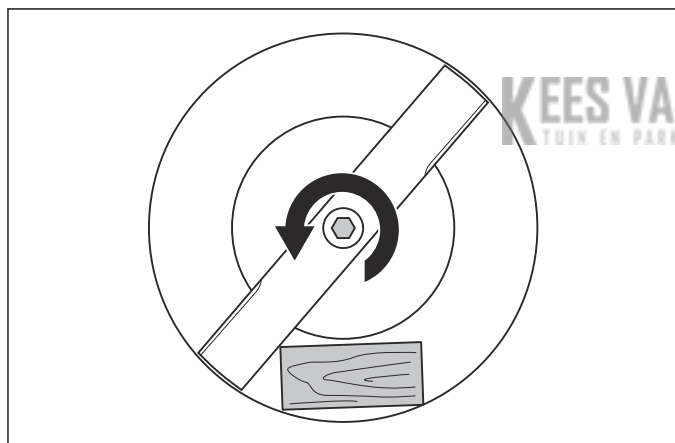
#### 7.2.1 Mes vervangen

Zie *Technische gegevens op pagina 32* voor het juiste type blad.



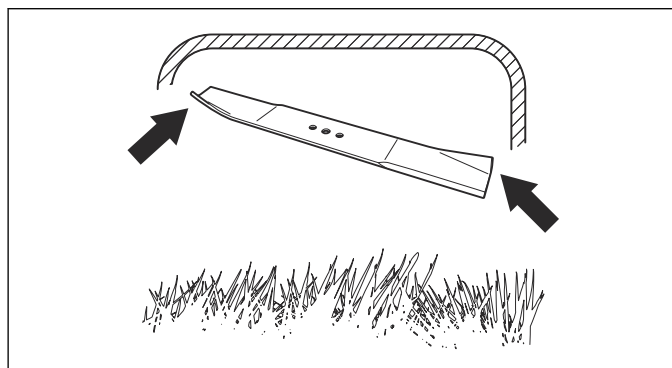
**WAARSCHUWING:** Vergrendel het blad met een houten blok om letsel aan vingers te voorkomen als u het blad vervangt. Het blad kan worden bewogen als de motor uitgeschakeld is en de vingers kunnen vast komen te zitten tussen het blad en de stationaire delen.

1. Zet het mes vast met een houten blok.

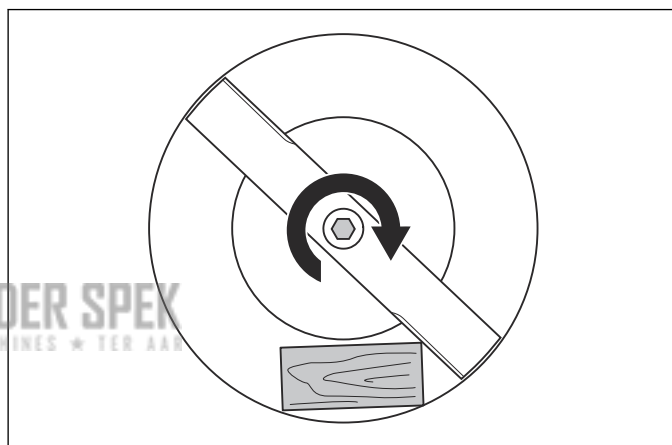


2. Verwijder de mesbout.
3. Verwijder het mes.
4. Controleer de messteun en de mesbout om te zien of er schade is.
5. Controleer de motoras om te controleren of deze niet is verbogen.

6. Wanneer u het nieuwe mes bevestigt, richt dan de gebogen uiteinden van het mes naar de kap van het maaidek.



7. Controleer of het mes is uitgelijnd met het midden van de motoras.
8. Zet het mes vast met een houten blok. Bevestig de veerring en draai de bout en ring vast met een aanhaalmoment van 20 Nm.23-28



9. Draai het mes met de hand rond en controleer of het vrij draait.



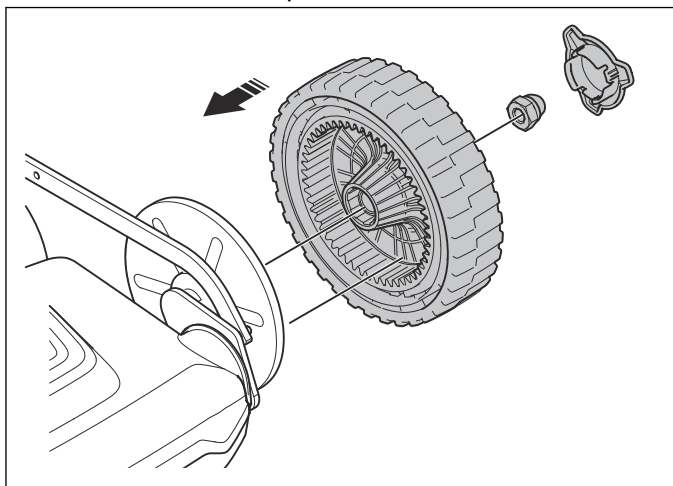
**WAARSCHUWING:** Draag handschoenen van dikke stof. Het mes is zeer scherp en kan gemakkelijk snijwonden veroorzaken.

10. Start het product om het mes te testen. Als het mes niet goed is bevestigd, zijn er trillingen in het product of is het maaieresultaat niet goed.

## 7.3 Wielen

### 7.3.1 De voorwielen verwijderen en monteren

1. Verwijder de moer en het wiel aan de linker- en rechterkant van het product.

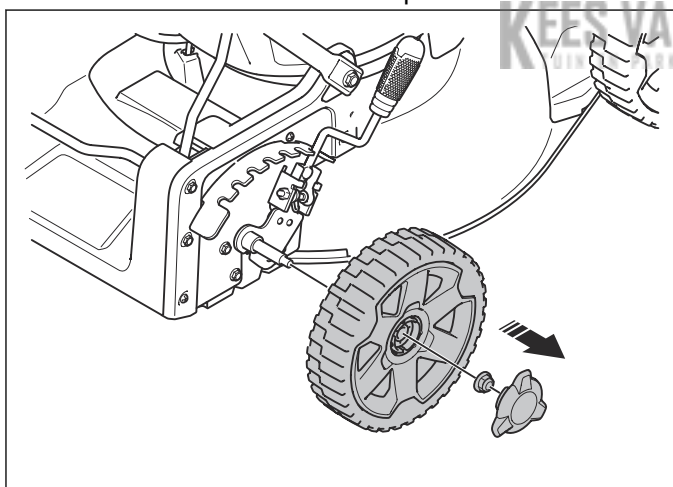


2. Monteer in omgekeerde volgorde van verwijderen. Gebruik het correcte aanhaalmoment. Zie *Onderhoudsgegevens op pagina 8*.

**Let op:** Zorg ervoor dat de tanden van het tandwiel aansluiten op de tanden van het wiel.

### 7.3.2 De achterwielen verwijderen en monteren

1. Verwijder de moerdop, de moer en het wiel aan de linker- en rechterkant van het product.

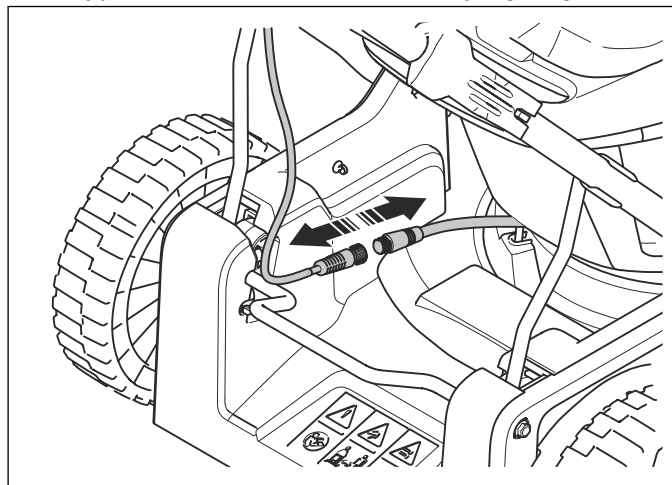


2. Installeer de wielen in omgekeerde volgorde van verwijderen. Gebruik het correcte aanhaalmoment. Zie *Onderhoudsgegevens op pagina 8*.

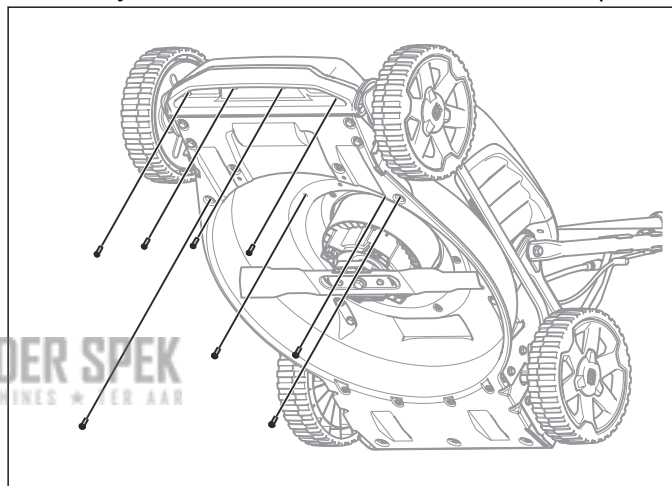
## 7.4 Vooras

### 7.4.1 De vooras verwijderen en monteren

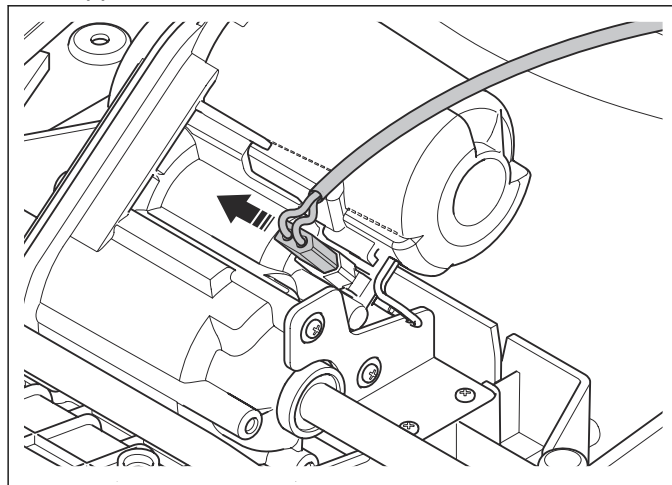
1. Koppel de connector van de aandrijfregeling los.



2. Verwijder de 8 schroeven en de transmissiekap.

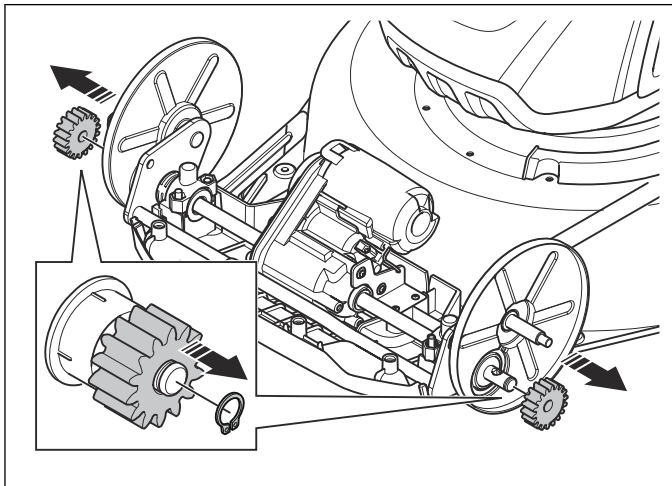


3. Koppel de transmissie-eenheid los.

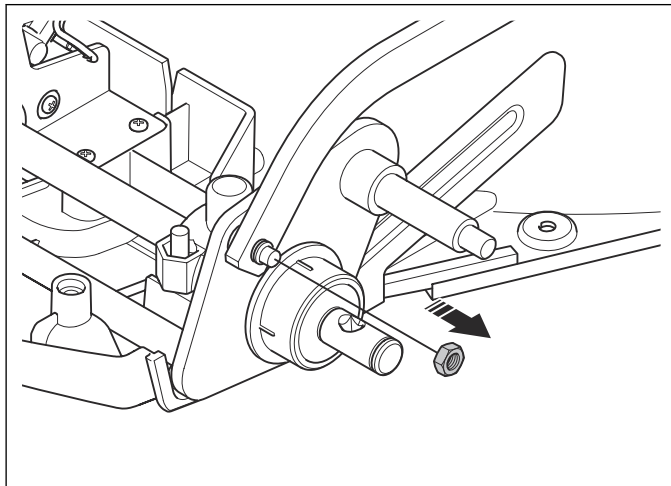


4. Verwijder de voorwielen. Zie *De voorwielen verwijderen en monteren op pagina 17*.

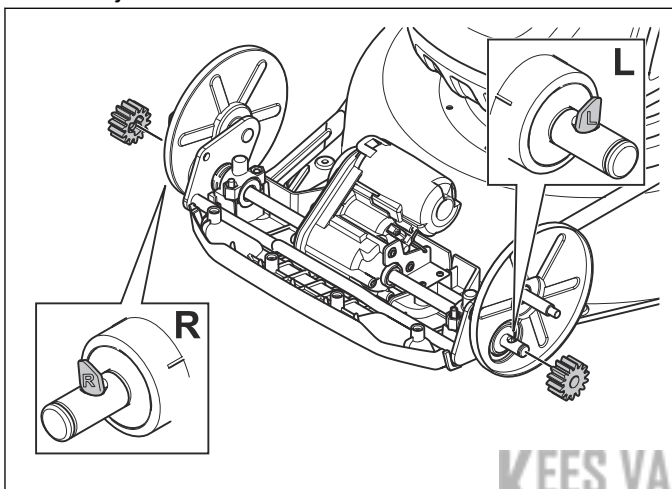
5. Verwijder de 2 snappingsen en de 2 tandwielen.



8. Verwijder de moer van de hoogte-instellingsstang.

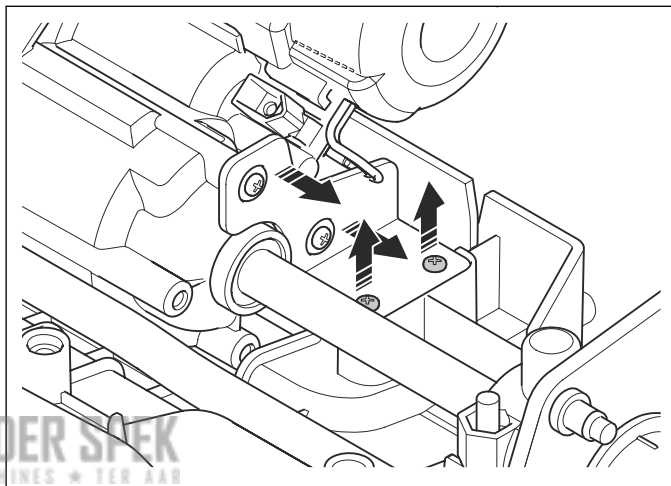


6. Verwijder de 2 sleutels.

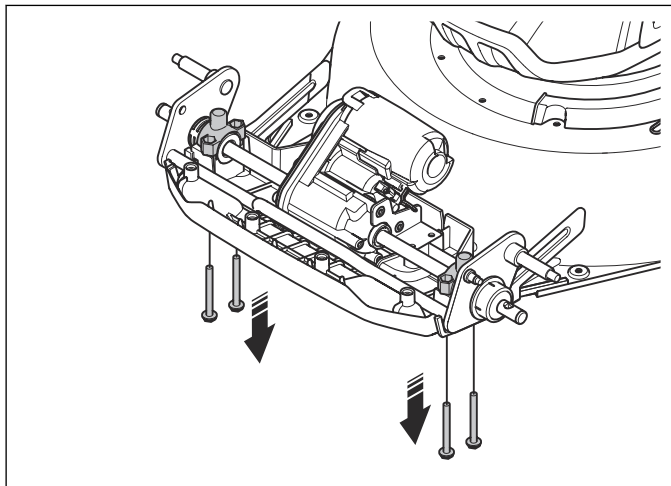


**Let op:** De letter L is weggedraaid van het product aan de linkerkant van het product. De letter R is weggedraaid van het product aan de rechterkant van het product.

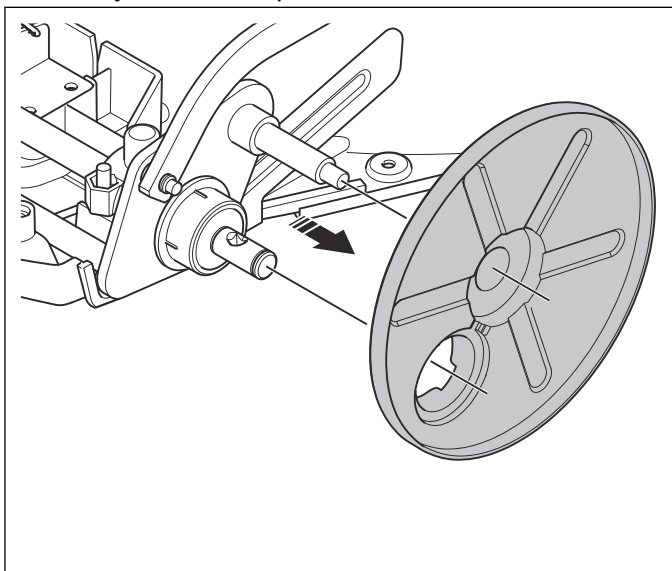
9. Verwijder de 4 schroeven en de 2 houders van de transmissie-eenheid.



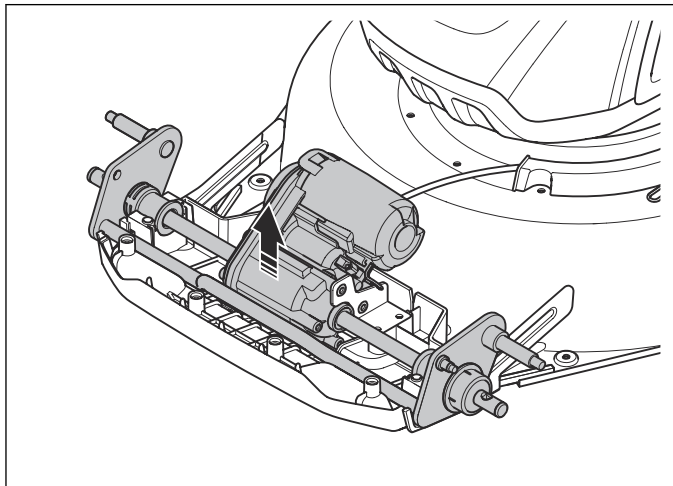
10. Verwijder de 4 schroeven en de 2 klemmen.



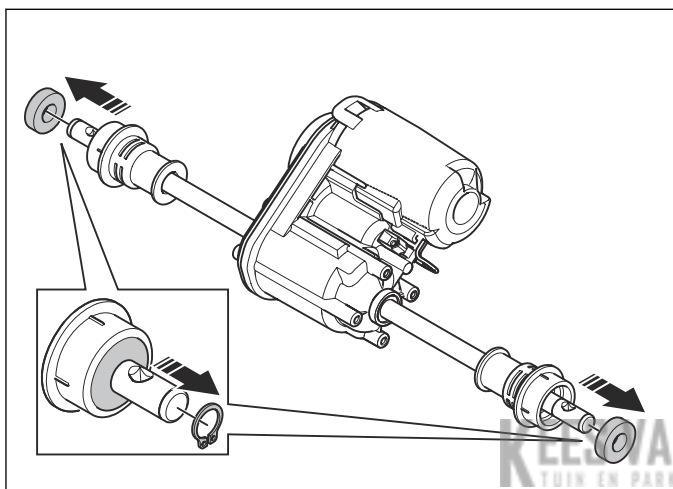
7. Verwijder de stofkap.



11. Verwijder de transmissie-eenheid.



12. Verwijder de transmissielagers van de transmissie-as.

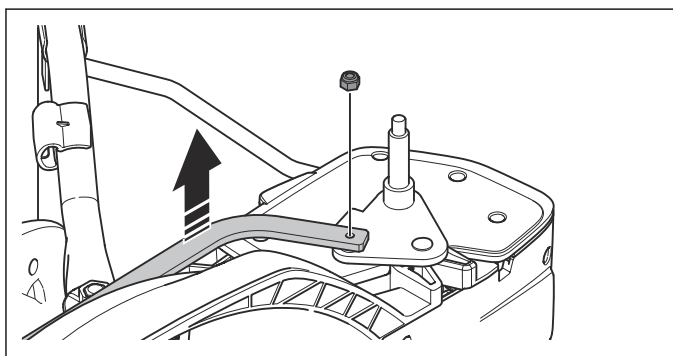


13. Monteer de transmissie in omgekeerde volgorde van verwijderen. Gebruik het correcte aanhaalmoment. Zie *Onderhoudsgegevens op pagina 8*.

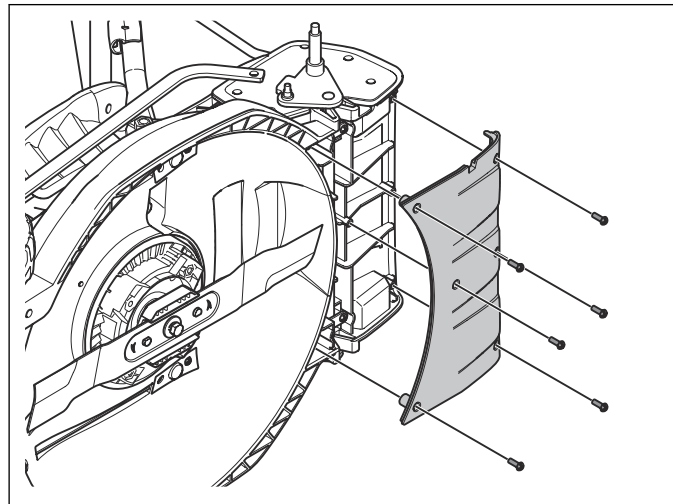
## 7.5 Achteras

### 7.5.1 De achteras demonteren en monteren

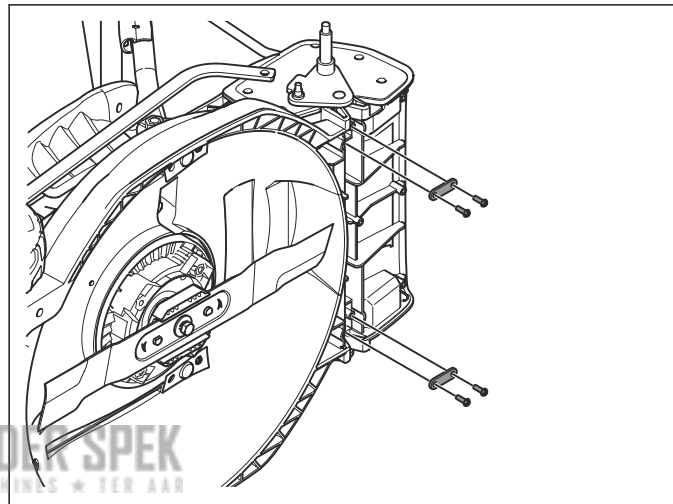
1. Plaats het product op de zijkant. Controleer of het stabiel staat.
2. Verwijder de achterwielen. Raadpleeg *De achterwielen verwijderen en monteren op pagina 17*.
3. Verwijder de moer en de verbindingsarm van de achteras.



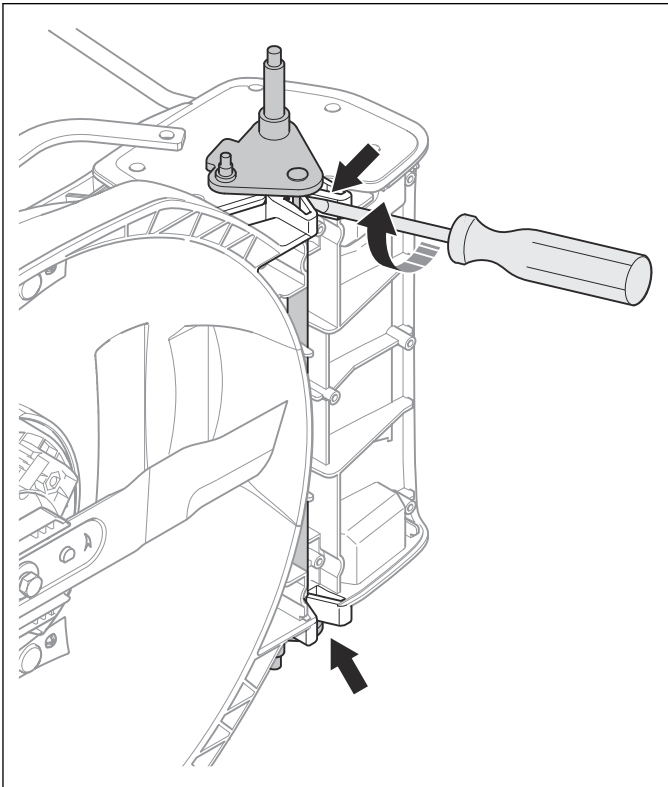
4. Verwijder de 6 schroeven en de glijplaat.



5. Verwijder de 4 schroeven en de 2 steunbeugels.



6. Gebruik een platte schroevendraaier voor zwaar gebruik om de lippen te buigen en trek de achteras naar buiten.

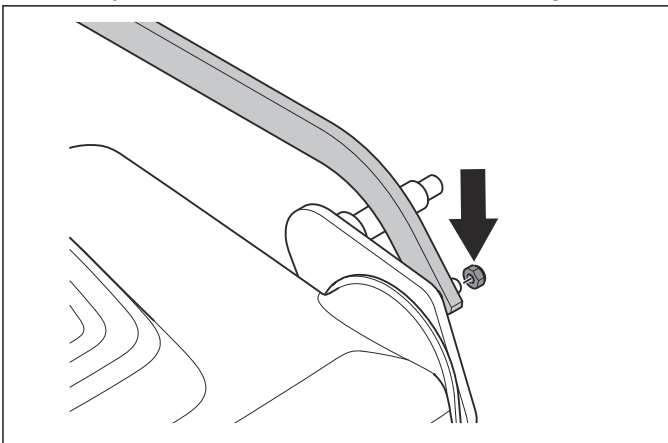


7. Monteer de achteras in omgekeerde volgorde. Gebruik het correcte aanhaalmoment. Raadpleeg *Onderhoudsgegevens op pagina 8*.

## 7.6 Maaihoogtemechanisme

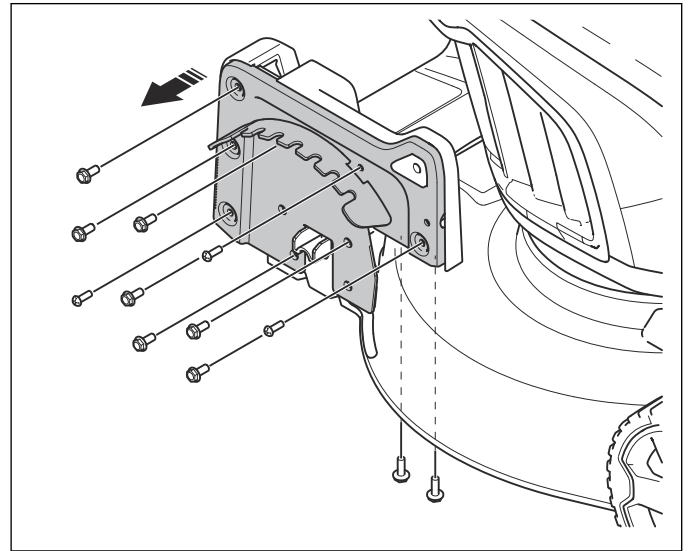
### 7.6.1 Het maaidekmechanisme verwijderen en monteren

1. Verwijder de hendel. Zie *De handgreep demonteren en monteren op pagina 20*.
2. Verwijder de achteras. Zie *De achteras demonteren en monteren op pagina 19*.
3. Verwijder het linker voorwiel en de stofkap. Zie *De vooras verwijderen en monteren op pagina 17*.
4. Verwijder de voorste moer en de verbindingsarm.



5. Verwijder de moer van de achterste verbindingsarm.

6. Verwijder de 12 schroeven en de maaihoogte-indicator.

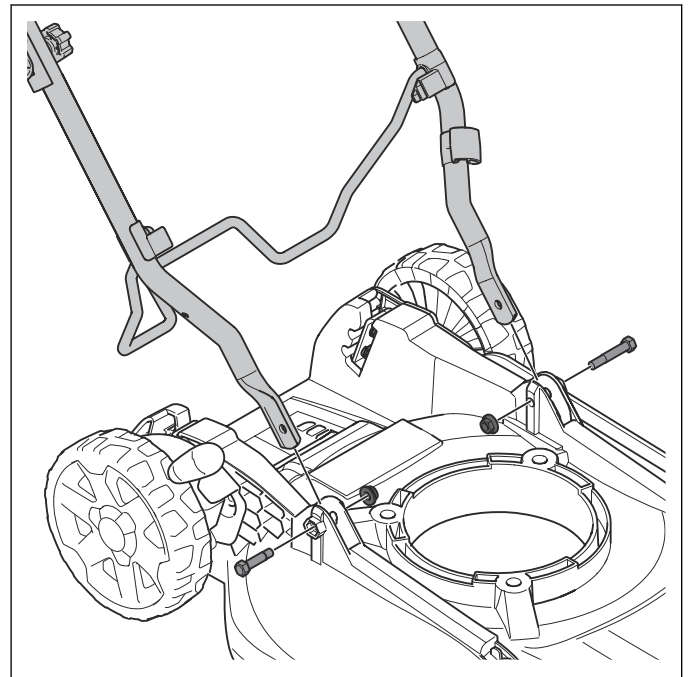


7. Bevestig het maaihoogtemechanisme in omgekeerde volgorde.

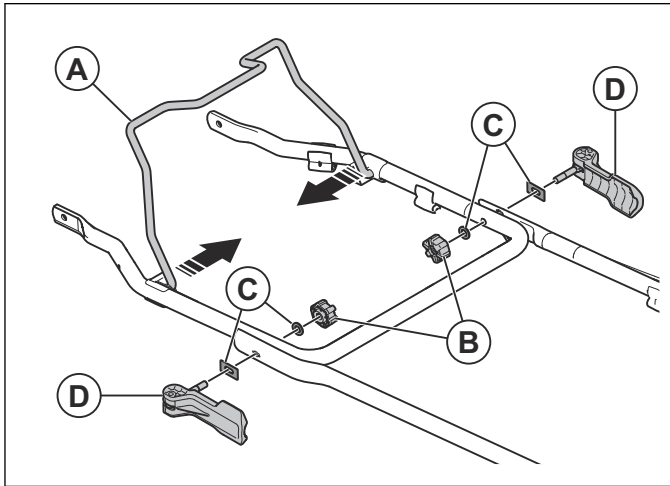
## 7.7 Handgreep

### 7.7.1 De handgreep demonteren en monteren

1. Verwijder de aandrijfunite. Raadpleeg *De aandrijfunite verwijderen en monteren op pagina 22*.
2. Noteer hoe de kabel is geïnstalleerd voordat u deze verwijdert.
3. Verwijder de moeren, de schroeven en de handgreep.



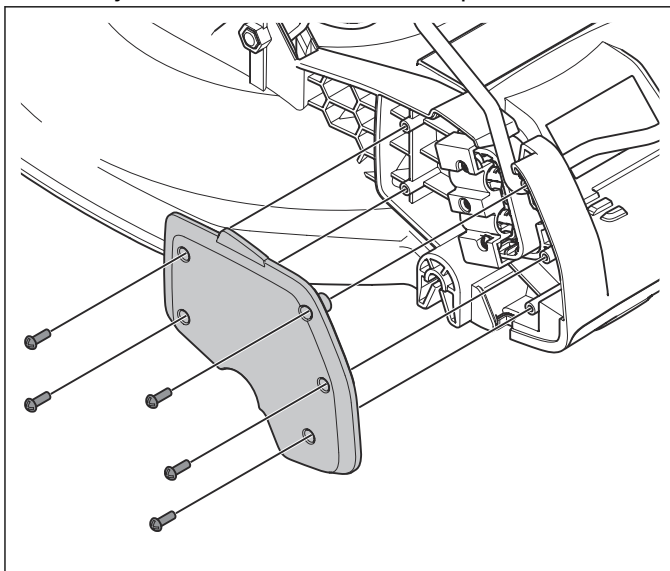
4. Duw beide zijden van de beugel voor de hoogte-instelling (A) naar binnen om deze los te maken van de handgreep.



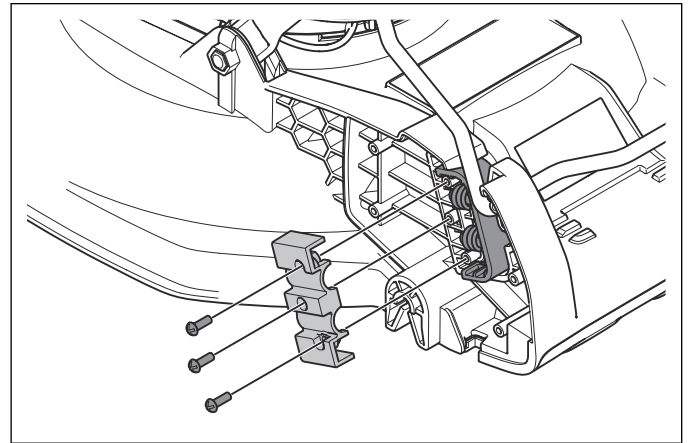
5. Verwijder de snelknoppen (B), de ringen (C) en de hendelknoppen (D).
6. Zet de handgreep weer in omgekeerde volgorde in elkaar.

### 7.7.2 De hoogte-instelling van de handgreep demonteren en monteren

1. Verwijder de achteras. Raadpleeg *De achteras demonteren en monteren op pagina 19*.
2. Verwijder de maaihogteafstelling. Raadpleeg *Het maaidekmechanisme verwijderen en monteren op pagina 20*.
3. Verwijder de 5 schroeven en de kap.



4. Verwijder de 3 schroeven en het mechanisme voor de hoogte van de handgreep aan weerszijden van het product.

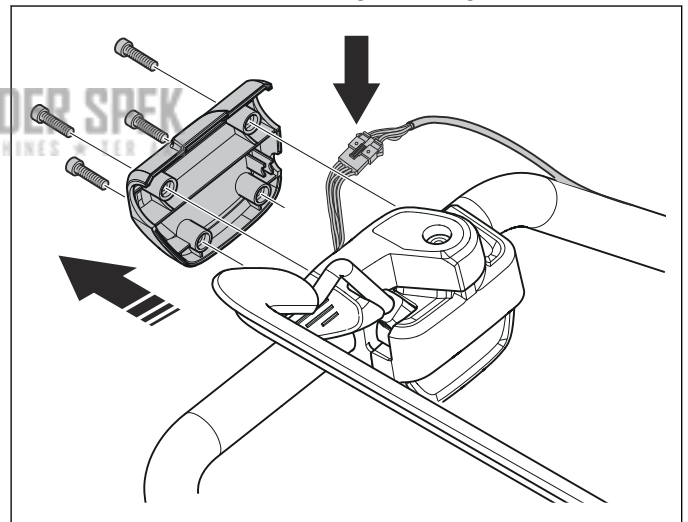


**WAARSCHUWING:** Draag altijd oogbescherming wanneer u de veren verwijdert. Er bestaat een risico op oogletsel, vooral als een veer is gespannen.

5. Zet de hoogte-instelling van de handgreep weer in omgekeerde volgorde in elkaar.

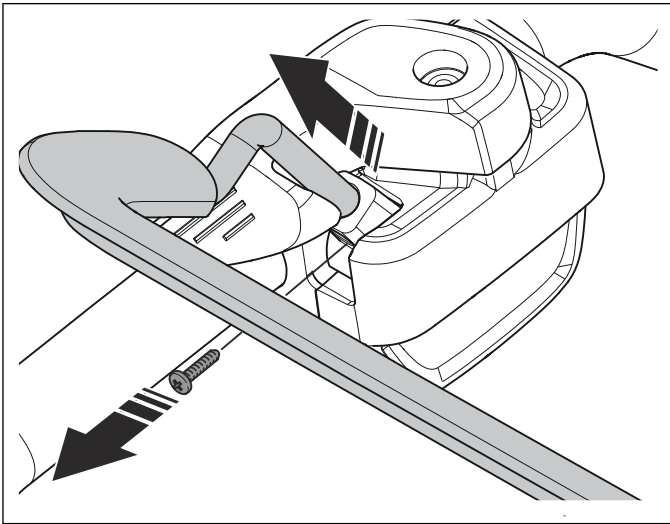
### 7.7.3 De startblokkering verwijderen en monteren

1. Verwijder de 4 schroeven en de kap aan de linkerkant van de startvergrendeling.

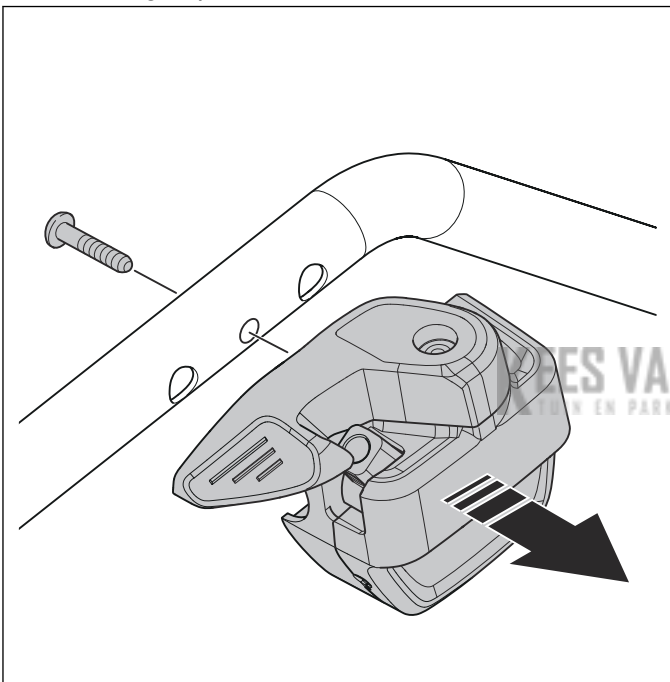


2. Trek de kabel uit de startvergrendeling en koppel deze los.

3. Verwijder de schroef en verwijder de remhendel van de motor.



4. Verwijder de schroef en de startvergrendeling van de handgreep.



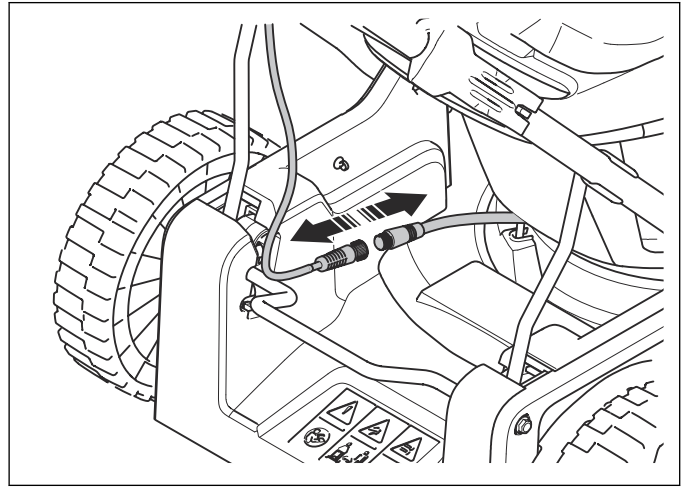
5. Installeer de startblokkering in omgekeerde volgorde van verwijderen. Gebruik het correcte aanhaalmoment. Raadpleeg *Onderhoudsgegevens* op pagina 8.

## 7.8 Krachtbron

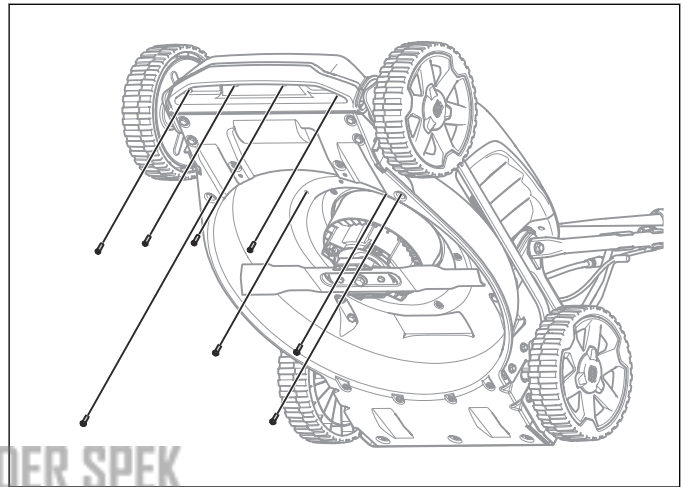
### 7.8.1 De aandrijfunit verwijderen en monteren

1. Verwijder de accu's. Zie *Het product stoppen* op pagina 7.
2. Verwijder het mes. Zie *Mes vervangen* op pagina 16.

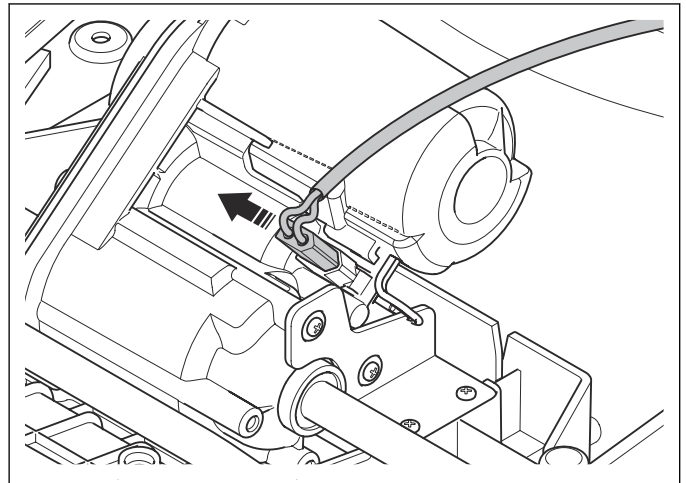
3. Koppel de connector van de aandrijfregeling los.



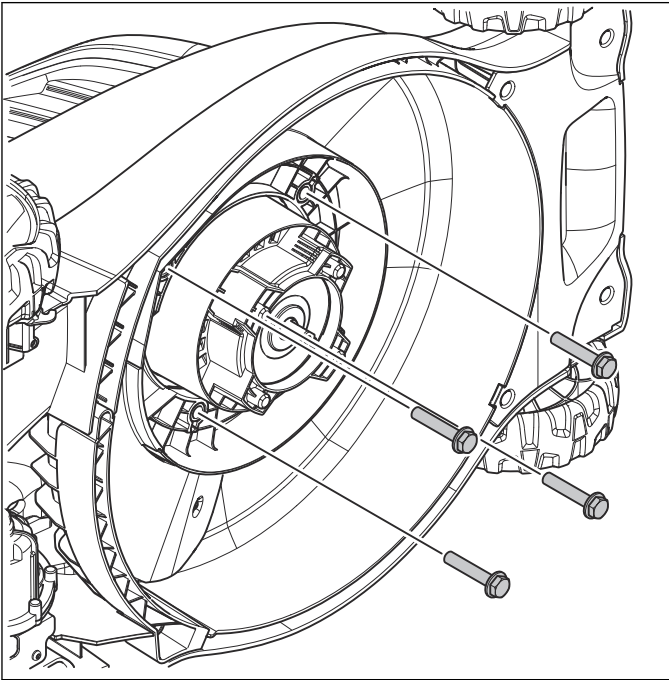
4. Verwijder de 8 schroeven en de transmissiekap.



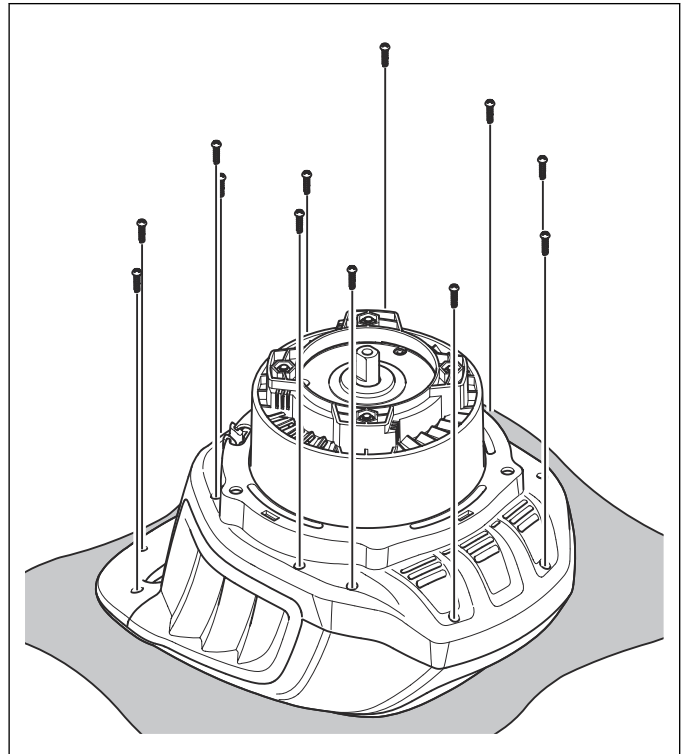
5. Koppel de transmissie-eenheid los.



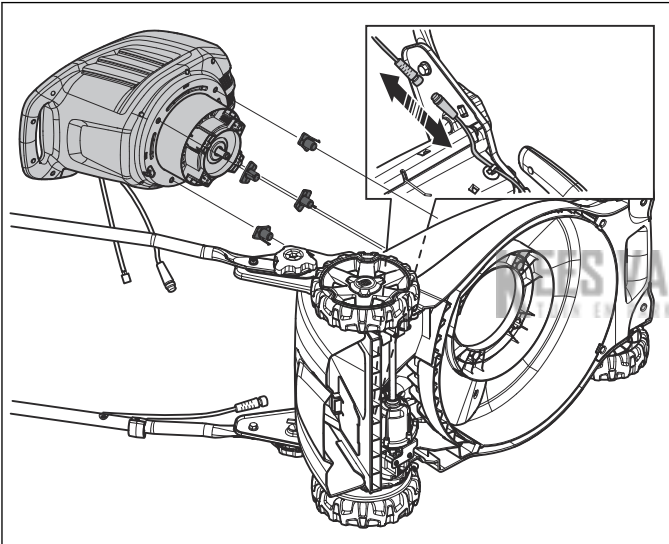
6. Verwijder de 4 schroeven.



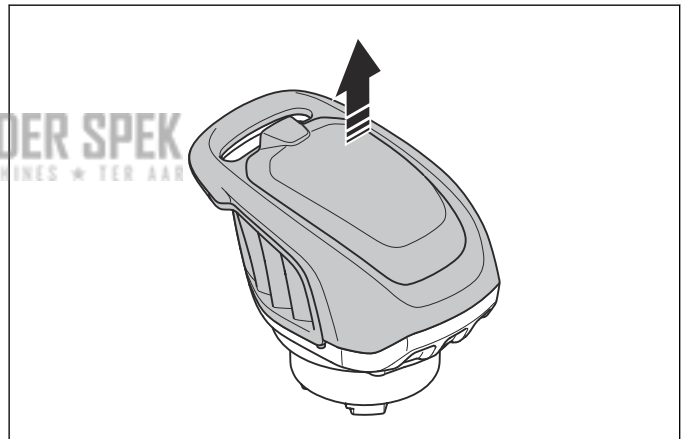
3. Verwijder de 12 schroeven waarmee de bovenkap aan de bodemplaat is bevestigd.



7. Verwijder de aandrijfunit.



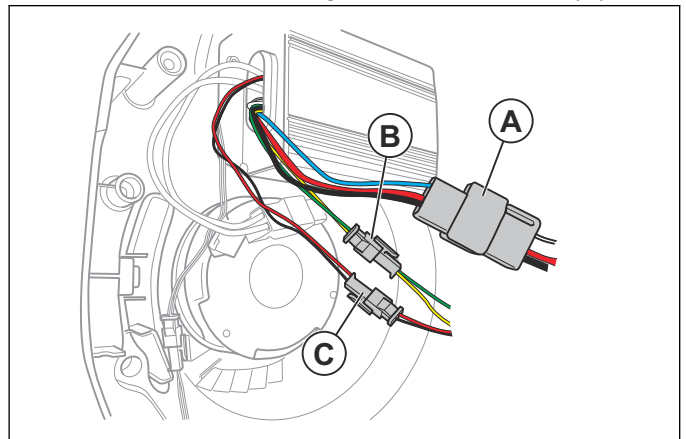
4. Draai de krachtbron met de bovenkant omhoog en til de bovenkap op om deze te verwijderen.



### 7.8.2 De bovenkap op de krachtbron verwijderen en monteren

1. Verwijder de krachtbron van het chassis. Zie *De aandrijfunit verwijderen en monteren op pagina 22*.
2. Draai de krachtbron met de bovenkant omlaag op een doek om schade aan de bovenkap te voorkomen.

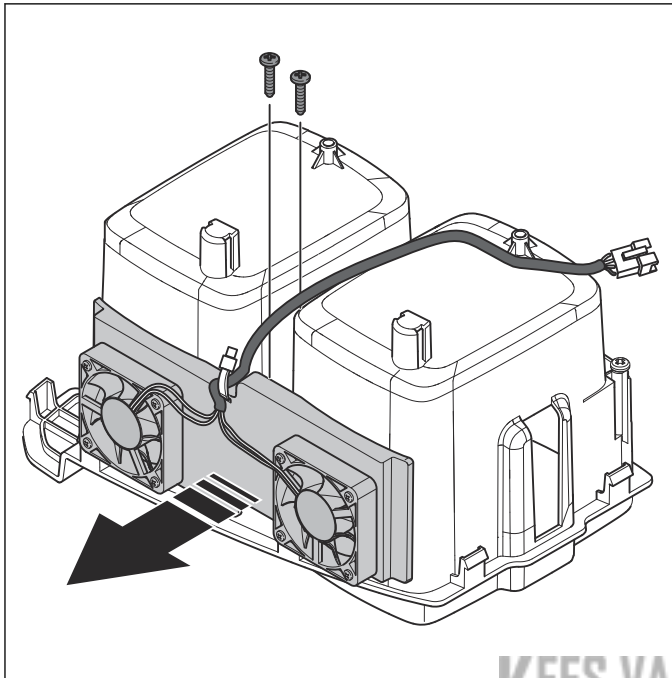
5. Maak de accukabel (A), de SavE™ kabel (B) en de kabel naar de bedieningskast van de motor (C) los.



6. Monteer de bovenkap in omgekeerde volgorde van verwijderen.

### 7.8.3 De ventilatoreenheid verwijderen en monteren

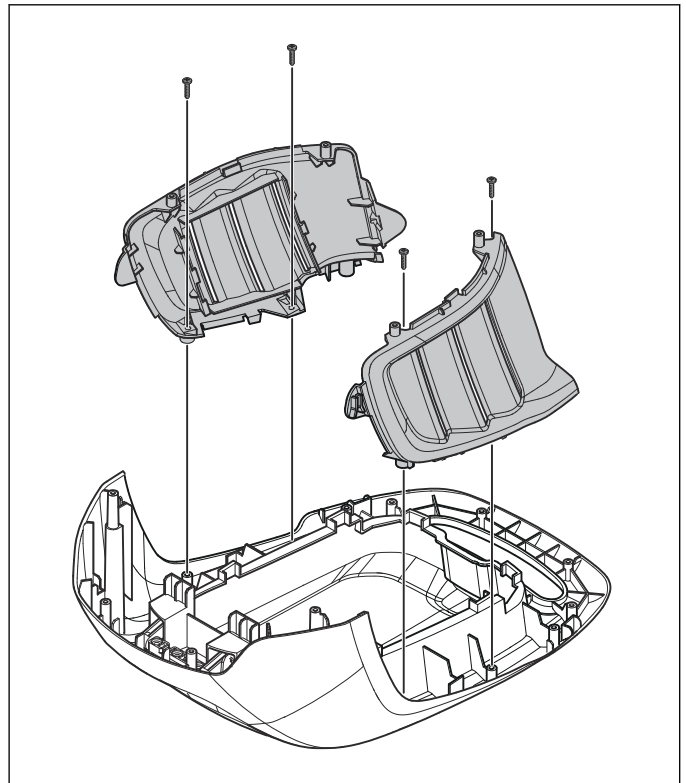
1. Verwijder de aandrijfunit. Zie *De aandrijfunit verwijderen en monteren op pagina 22*.
2. Verwijder de bovenkap van de aandrijfunit. Zie *De bovenkap op de krachtbron verwijderen en monteren op pagina 23*.
3. Koppel de ventilatoreenheid los.
4. Verwijder de 2 schroeven en de ventilatoreenheid.



5. Monteer in omgekeerde volgorde van verwijderen. Gebruik het correcte aanhaalmoment. Zie *Onderhoudsgegevens op pagina 8*.

### 7.8.4 De zijkappen verwijderen en monteren

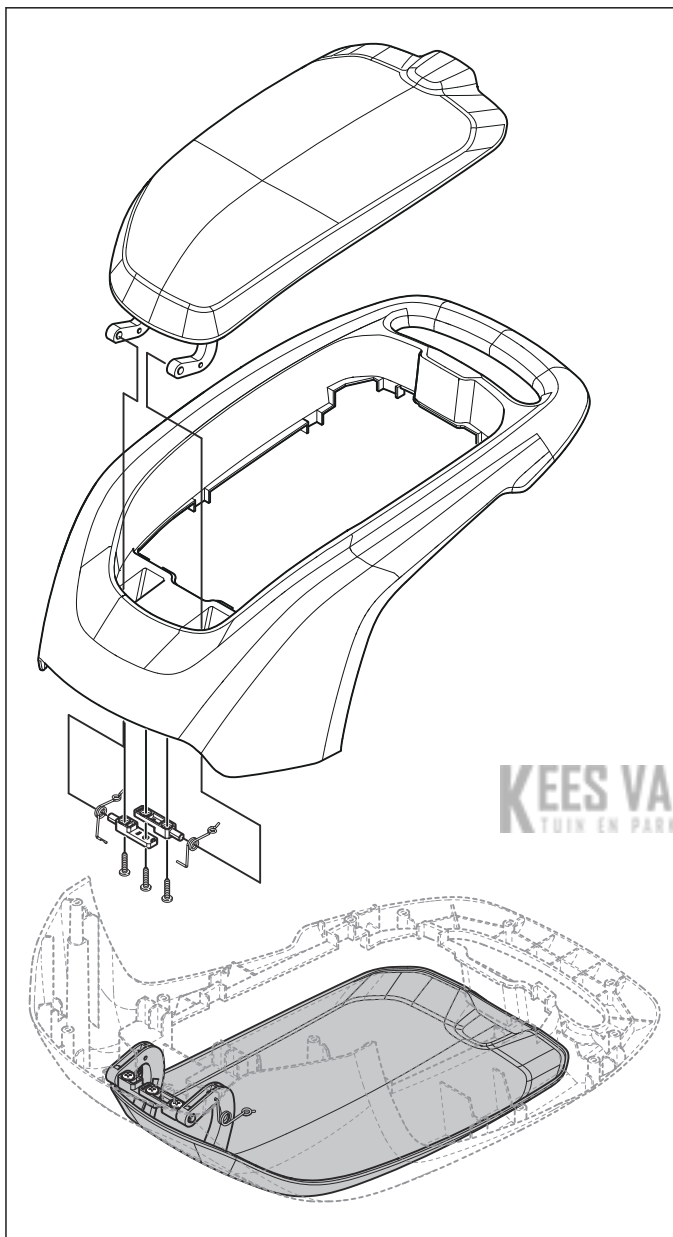
1. Verwijder de bovenkap van de aandrijfunit. Zie *De bovenkap op de krachtbron verwijderen en monteren op pagina 23*.
2. Verwijder de 4 schroeven en de zijkappen van de bovenkap.



3. Monteer de zijkappen in omgekeerde volgorde van verwijderen.

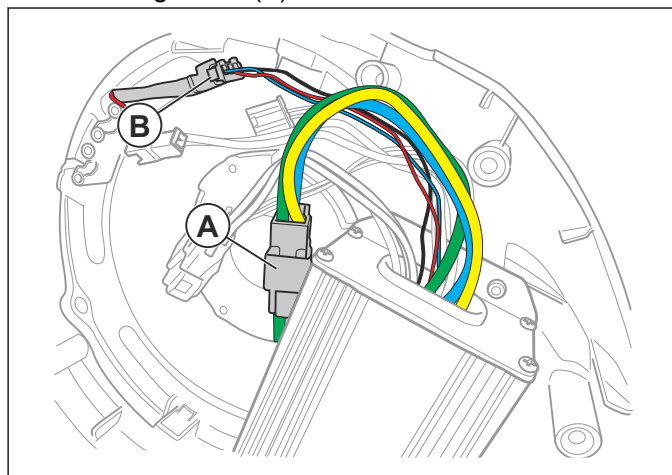
### 7.8.5 Het accudeksel verwijderen

1. Verwijder de bovenkap van de aandrijfunit. Zie *De bovenkap op de krachtbron verwijderen en monteren op pagina 23*.
2. Houd het accudeksel vast en verwijder de 3 schroeven en de 2 scharnieren. Het accudeksel en de 2 veren komen los.

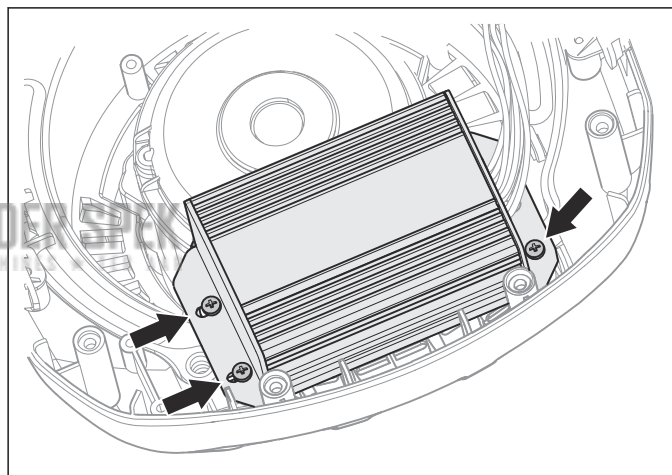


### 7.8.6 De bedieningskast van de motor verwijderen en monteren

1. Verwijder de bovenkap van de krachtbron. Zie *De bovenkap op de krachtbron verwijderen en monteren op pagina 23*.
2. Maak de kabel naar de motor (A) en de bedieningskabel (B) los.



3. Verwijder de 3 schroeven en de bedieningskast van de motor.

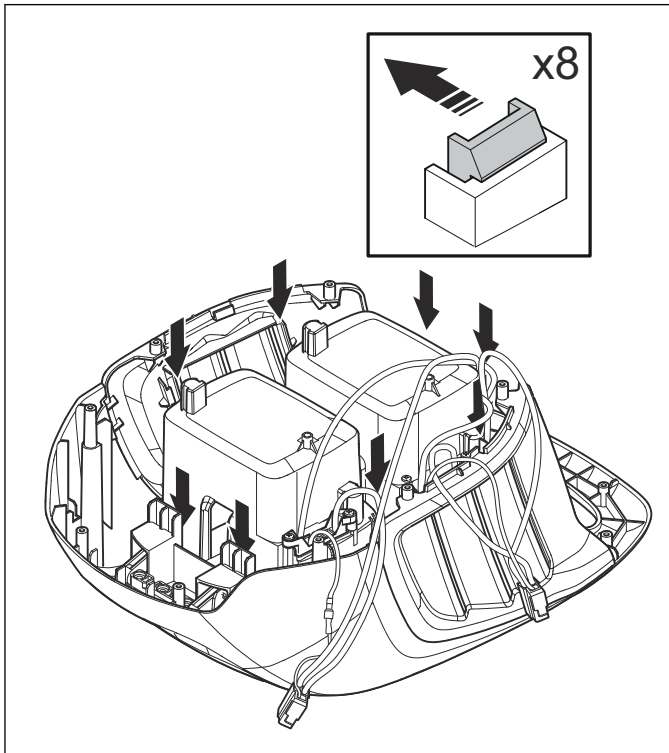


4. Monteer in omgekeerde volgorde van verwijderen.

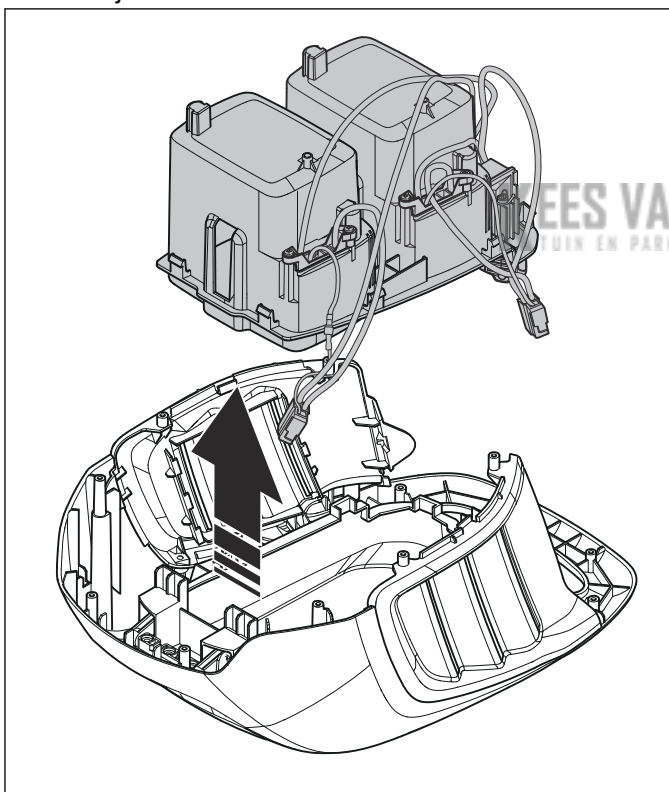
### 7.8.7 De accubak verwijderen en monteren

1. Verwijder de aandrijfunit van het chassis. Zie *De aandrijfunit verwijderen en monteren op pagina 22*.
2. Verwijder de bovenkap van de aandrijfunit. Zie *De bovenkap op de krachtbron verwijderen en monteren op pagina 23*.

3. Druk op de 8 lipjes om de accubak los te maken.



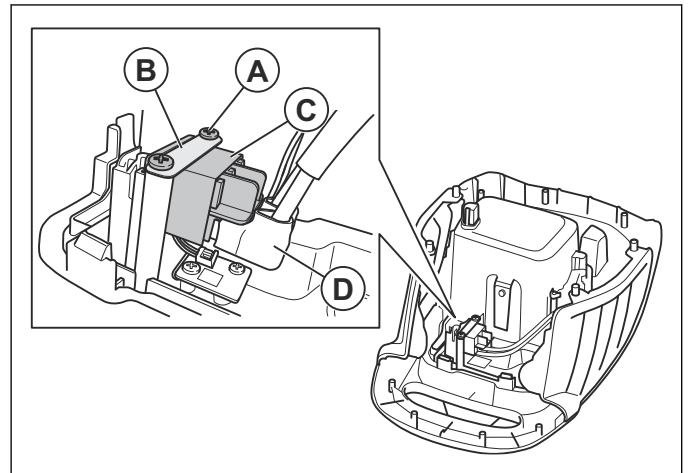
4. Verwijder de accubak.



5. Om de accubak te monteren, duwt u de accubak op de bovenkap tot de 8 lipjes de accubak op z'n plek vergrendelen.

### 7.8.8 De ON/OFF-schakelaar verwijderen en monteren

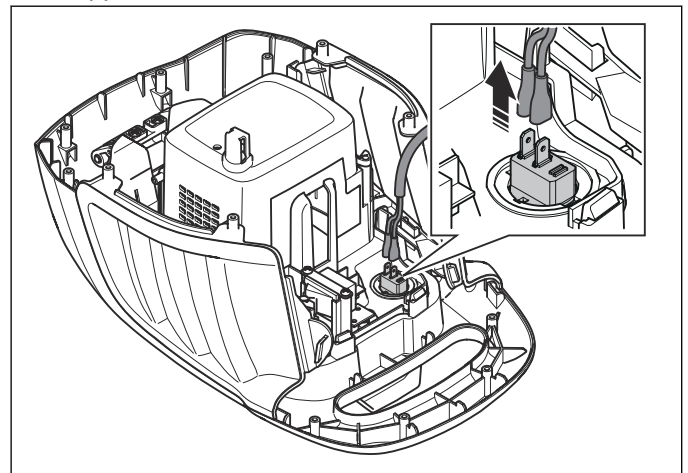
1. Verwijder de krachtbron van het chassis. Zie *De aandrijfunit verwijderen en monteren op pagina 22*.
2. Verwijder de bovenste kap. Zie *De bovenkap op de krachtbron verwijderen en monteren op pagina 23*.
3. Verwijder de 2 schroeven (A) en de houder (B).



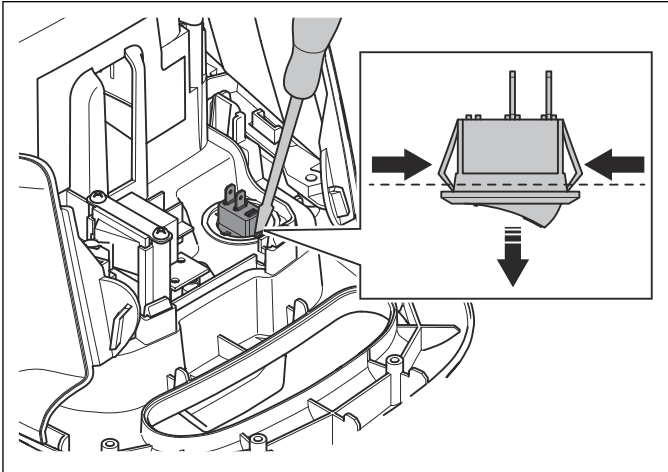
4. Trek de ON/OFF-schakelaar (C) omhoog.
5. Koppel de 2 kabels (D) van de ON/OFF-schakelaar los.
6. Monteer in omgekeerde volgorde van verwijderen.

### 7.8.9 De SavE™ schakelaar verwijderen en monteren

1. Verwijder de krachtbron van het chassis. Zie *De aandrijfunit verwijderen en monteren op pagina 22*.
2. Verwijder de bovenste kap. Zie *De bovenkap op de krachtbron verwijderen en monteren op pagina 23*.
3. Koppel de kabels van de SavE™-schakelaar los.



4. Druk de lipjes op de SavE™-schakelaar in met een platte schroevendraaier en druk de SavE™-schakelaar omlaag om deze te verwijderen.



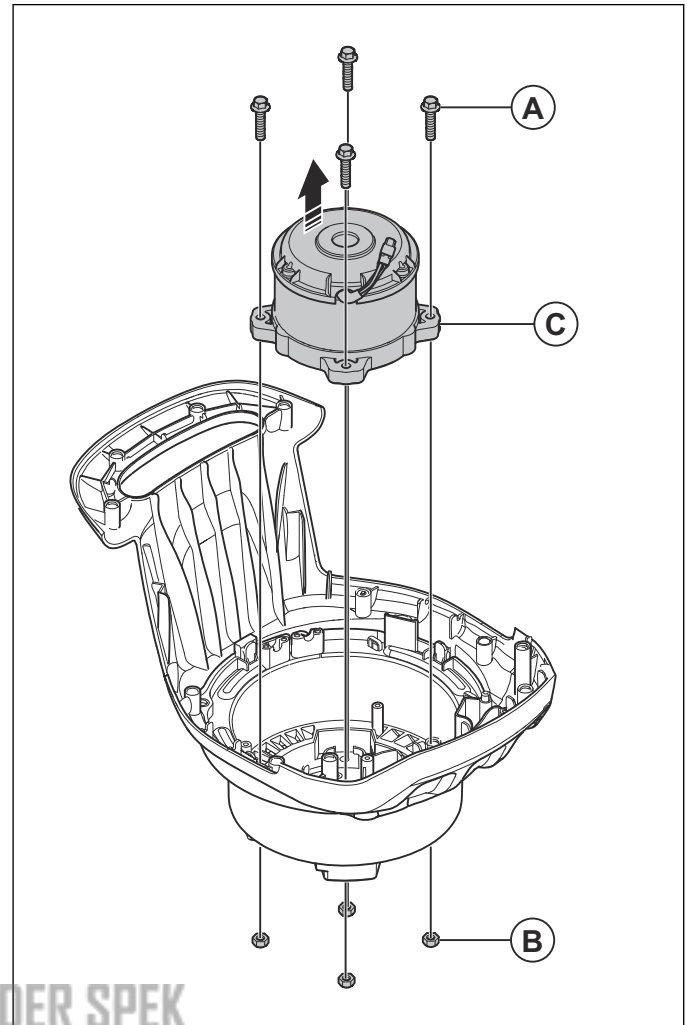
5. Monteer in omgekeerde volgorde van verwijderen.

### 7.8.10 De motor verwijderen en monteren

1. Verwijder de aandrijfunit van het chassis. Raadpleeg *De aandrijfunit verwijderen en monteren op pagina 22*.
2. Verwijder de bovenste kap. Raadpleeg *De bovenkap op de krachtbron verwijderen en monteren op pagina 23*.
3. Verwijder de bedieningskast van de motor. Raadpleeg *De bedieningskast van de motor verwijderen en monteren op pagina 25*.

KEES VAN DER SPEK  
TUIN EN PARKMACHINES • TER AAR

4. Verwijder de 4 bouten (A) en de 4 moeren (B).

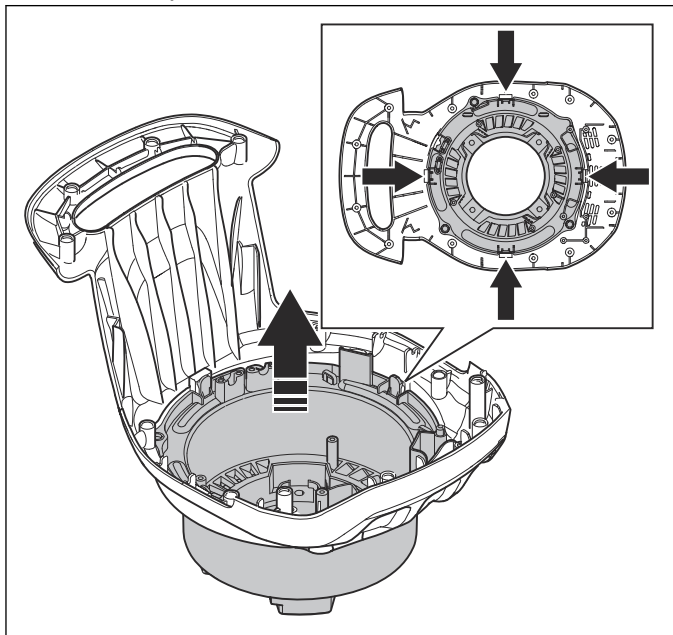


5. Verwijder de motor (C).
6. Monteer in omgekeerde volgorde van verwijderen.

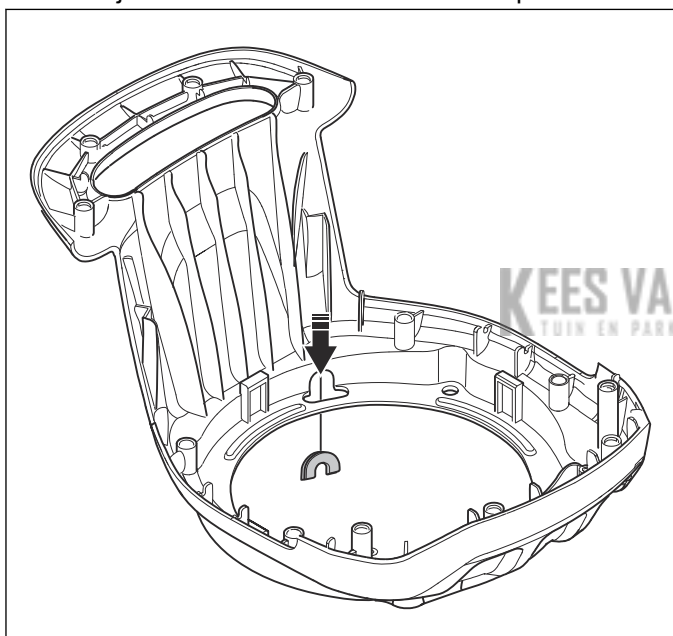
### 7.8.11 De motorbehuizing verwijderen en monteren

1. Verwijder de aandrijfunit van het chassis. Raadpleeg *De aandrijfunit verwijderen en monteren op pagina 22*.
2. Verwijder de bovenste kap. Raadpleeg *De bovenkap op de krachtbron verwijderen en monteren op pagina 23*.
3. Verwijder de bedieningskast van de motor. Raadpleeg *De bedieningskast van de motor verwijderen en monteren op pagina 25*.
4. Verwijder de motor. Raadpleeg *De motor verwijderen en monteren op pagina 27*.

5. Druk de 4 lipjes op het motorhuis in en trek het uit de bodemplaat.



6. Verwijder de doorvoertule uit de bodemplaat.



7. Monteer in omgekeerde volgorde van verwijderen.

## 8 Probleemoplossing

### 8.1 Acculader

Led op de acculader	Oorzaak	Oplossing
De foutled knippert.	De temperatuur in de werkomgeving is te hoog of te laag.	Gebruik de acculader bij temperaturen tussen 5 °C - 40 °C.
De fout-led brandt.		

### 8.2 Probleemoplossingsschema

Probleemoplossing met waarschuwingslampje: Het waarschuwingslampje (fout-led) bevindt zich aan de achterkant van het product, achter het accudeksel.

Probleem	Fout-led (aantal keer knipperen)	Oorzaak	Oplossing
Fout-led knippert. Het product werkt niet correct.	5	Het blad is geblokkeerd.	Draai de veiligheidssleutel naar 0 om onbedoeld starten te voorkomen. Verwijder de accu en wacht minimaal 5 seconden. Verwijder mogelijke obstakels en zorg ervoor dat het blad vrij kan draaien.
		Het motortoerental daalt te veel en de motor stopt.	Vergroot de maaihoogte.
	10	De motorregeling is te warm.	Stop de motor en wacht tot hij is afgekoeld.
Fout-led knippert. Het product stopt.	2	Time-out fasedetectie maaimotor.	Controleer de motorkabels.
	3	De motor is overbelast.	Vergroot de maaihoogte.
	4	De motorregeleenheid (MCU) is defect.	Vervang de motorregeleenheid (MCU).
			Controleer de maaimotor.
			Vervang de maaimotor.
	7	Alarm hoog toerental maaimotor.	Vervang de motorregeleenheid (MCU).
	8	De accu is zwak.	Laad de accu op.
	9	Accufout of geen signaal van de accu.	Plaats de accu correct in het product en controleer de accuconnector. Als de fout-led op de accu knippert.
12	Onjuiste startprocedure. De remhendel van de motor is ingeschakeld voordat de motor start.	Laat de remhendel van de motor los en wacht ongeveer 5 seconden. Druk de remhendel van de motor opnieuw omlaag om het product te starten.	
		Controleer de microschemelaar in de remhendel van de motor.	

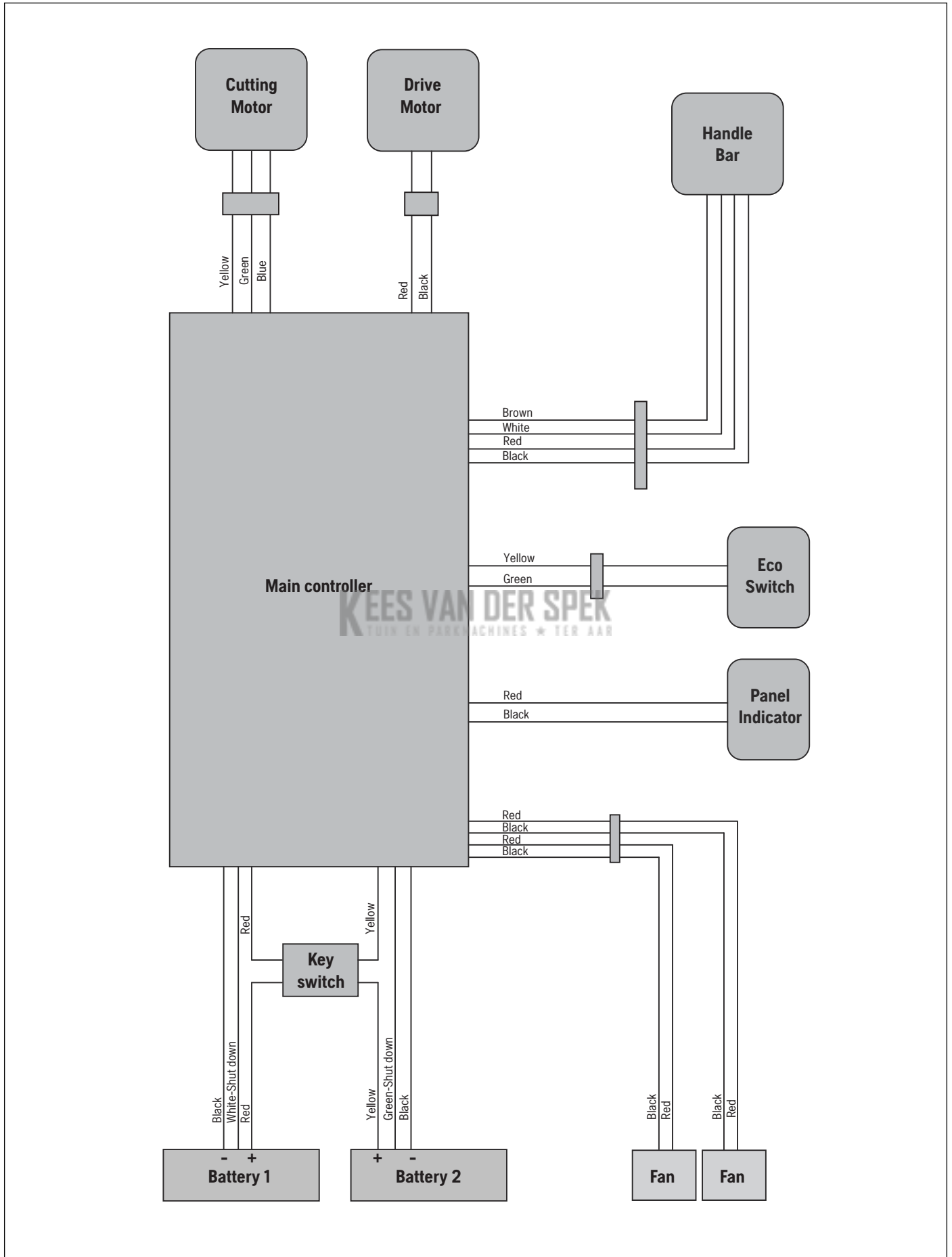
### 8.3 Accu

Led op de accu	Oorzaak	Oplossing
De groene led knippert.	De accuspanning is laag.	Laad de accu op. Zie <i>De accu opladen op pagina 14</i> .
De foutled knippert.	De accu is zwak.	Laad de accu op. Zie <i>De accu opladen op pagina 14</i> .
	De temperatuur in de werkomgeving is te hoog of te laag.	Gebruik de accu bij temperaturen tussen 5 °C - 40 °C.
	Overspanning.	Controleer of de netspanning overeenkomt met de spanning die is aangegeven op het typeplaatje op het product. Haal de accu uit de acculader. Wacht 5 seconden en probeer de accu opnieuw op te laden.
De fout-led brandt.	Het celverschil is te groot (1 V).	Vervang de accu.

**KEES VAN DER SPEK**  
TUIN EN PARKMACHINES \* TER AAR

# 9 Bedradingschema

## 9.1 Bedradingschema



# 10 Technische gegevens

## 10.1 Technische gegevens

	LB 246iS
<b>Maaimotor</b>	
Motortype	BLDC (borstelloos) 36 V
Motortoerental – SavE, tpm	2600/min
Motortoerental – nominaal, tpm	3200/min
Motortoerental – hoge belasting, tpm	3500/min
Uitgangsvermogen motor – max. kW	0,9
Uitgangsvermogen motor – nominaal, kW	0,75
<b>Aandrijfmotor</b>	
Uitgangsvermogen motor – nominaal, kW	N.v.t.
Loopsnelheid, km/h	N.v.t.
Afstelniveaus voor snelheid	N.v.t.
<b>Gewicht</b>	
Gewicht (excl. accu), kg	15,5
Gewicht (incl. 1x BLi30), kg	17,5
<b>Accu</b>	
Type accu	Accuserie Husqvarna
<b>Gebruiksduur accu</b>	
Gebruiksduur accu, min, (onbelast gebruik) met SavE geactiveerd, met één Husqvarna 5,2 Ah-accu (Bli30).	170
Gebruiksduur accu, min, (onbelast gebruik) met standaardmodus geactiveerd, met één Husqvarna 7,5 Ah-accu (Bli30).	135
<b>Geluidsemissies <sup>1</sup></b>	
Geluidsvermogensniveau, gemeten dB(A)	90
Geluidsvermogensniveau, gegarandeerd L <sub>WA</sub> dB (A)	92
<b>Geluidsniveaus <sup>2</sup></b>	
Geluidsdrukniveau bij het oor van de gebruiker, dB (A)	77
<b>Trillingsniveau <sup>3</sup></b>	
Hendel, m/s <sup>2</sup>	0,7
<b>Snijuitrusting</b>	
Maaihoogte, mm	25-75
Maaibreedte, cm	44
Blad, standaard	Mulch 5298073-10
Mes, accessoire	N.v.t.

<sup>1</sup> Geluidsemissie naar de omgeving gemeten als geluidsvermogen (L<sub>WA</sub>) volgens EG-richtlijn 2000/14/EG.

<sup>2</sup> De gerapporteerde gegevens voor het geluidsdrukniveau hebben een onzekerheidsfactor (K) van 1,5 dB(A).

<sup>3</sup> Gerapporteerde gegevens voor het trillingsniveau hebben een onzekerheidsfactor (K) van 1,5 m/s<sup>2</sup>. De opgegeven totale trillingswaarde is gemeten overeenkomstig de norm EN 62841-4-3, bijlage I en kan worden gebruikt om machines onderling te vergelijken en voor een voorlopige beoordeling van de blootstelling.

Goedgekeurde accu's	Type	Accucapaciteit, Ah	Spanning, V	Gewicht, lb/kg
40-B140	Lithium-ion	4,0	36	2,6/1,2
BLi30	Lithium-ion	7,5	36	4,2/1,9

Goedgekeurde laders voor de gespecificeerde accu's, BLi	Ingangsspanning, V	Frequentie, Hz	Vermogen, W
40-C80	100-240	50-60	68,8
QC250	220-240	50	250

**KEES VAN DER SPEK**  
 TUIN EN PARKMACHINES \* TER AAR

**KEES VAN DER SPEK**  
TUIN EN PARKMACHINES ✦ TER AAR

**KEES VAN DER SPEK**  
TUIN EN PARKMACHINES ✦ TER AAR

**KEES VAN DER SPEK**  
TUIN EN PARKMACHINES ★ TER AAR

 **Husqvarna**<sup>®</sup>

[www.husqvarna.com](http://www.husqvarna.com)

1144092-36

2024-11-26