

DUT

Vertaling van de oorspronkelijke handleiding



KEES VAN DER SPEK
TOEGEVOEGDE WAARDE

CULTIVATOR CULTIVION

Handleiding

58_80347-Q
07/2020

LEES DE GEBRUIKSHANDLEIDING AANDACHTIG
DOOR ALVORENS HET APPARAAT TE GEBRUIKEN

KEES VAN DER SPEK
TUIN EN PARKMACHINES ✦ TER AAR

INHOUDSOPGAVE

| | |
|--|-----------|
| 1. INLEIDING | 5 |
| 2. VEILIGHEID | 6 |
| 2.1. ALGEMENE VEILIGHEIDSWAARSCHUWINGEN VOOR HET GEREEDSCHAP | 6 |
| 2.1.1. VEILIGHEID VAN DE WERKZONE | 6 |
| 2.1.2. ELEKTRISCHE VEILIGHEID | 6 |
| 2.1.3. VEILIGHEID VAN PERSONEN | 7 |
| 2.1.4. GEBRUIK EN ONDERHOUD VAN HET ELEKTRISCHE GEREEDSCHAP | 7 |
| 2.1.5. GEBRUIK VAN GEREEDSCHAPPEN DIE OP ACCU WERKEN EN VOORZORGSMATREGELEN VOOR HET GEBRUIK | 7 |
| 2.1.6. ONDERHOUD | 8 |
| 2.1.7. BEHEER AAN HET EIND VAN DE LEVENSDUUR VAN UW GEREEDSCHAP | 8 |
| 2.2. VEILIGHEIDSWAARSCHUWINGEN VOOR DE CULTIVATOR CULTIVION | 8 |
| 2.3. VEILIGHEIDSMATREGELEN IN VERBAND MET HET GEBRUIK VAN DE PELLENC OPLADER EN ACCU | 8 |
| 2.4. VEILIGHEIDSSYMBOLEN | 9 |
| 2.5. PERSOONLIJKE BESCHERMINGSMIDDELEN | 9 |
| 2.6. VEILIGHEIDSMATREGELEN | 9 |
| 3. BESCHRIJVING EN TECHNISCHE GEGEVENS | 10 |
| 3.1. OMSCHRIJVING | 10 |
| 3.2. TECHNISCHE GEGEVENS | 11 |
| 4. INBEDRIJFSTELLING | 12 |
| 4.1. MONTAGE/DEMONTAGE VAN DE VOORSTE HANDGREEP | 12 |
| 4.2. MONTAGE VAN HET WERKGEREEDSCHAP | 12 |
| 4.2.1. MONTAGE VAN DE BEVESTIGINGSSET VAN HET MES | 13 |
| 4.2.2. MONTAGE VAN DE BEVESTIGINGSSET VAN HET MES OP HET GEREEDSCHAP | 14 |
| 4.3. DE ACCU OP HET HARNAS INSTALLEREN | 15 |
| 4.4. AANSLUITING VAN DE STROOMKABEL OP HET GEREEDSCHAP | 15 |
| 4.5. AANSLUITING VAN DE PELLENC-ACCU'S OP HET GEREEDSCHAP | 15 |
| 4.5.1. ACCU 250 | 16 |
| 4.5.2. ACCU ULIB 400 / 700 / 1100 | 16 |
| 4.5.3. ACCU ULIB 750 / 1200 / 1500 | 17 |
| 4.5.4. ACCU ALPHA 520 | 17 |
| 5. GEBRUIK | 19 |
| 5.1. INSTALLATIE VAN HET HARNAS | 19 |
| 5.2. DE ACCU ONDER SPANNING BRENGEN | 19 |
| 5.3. AAN DE SLAG MET HET GEREEDSCHAP | 20 |
| 5.4. STARTEN IN NORMALE MODUS | 20 |
| 5.5. STARTEN IN CONTINU-MODUS | 21 |
| 5.6. SNELHEIDSKEUZEKNOP | 23 |
| 5.7. AFSTELLING VAN DE HELLINGSHOEK VAN HET WERKGEREEDSCHAP | 23 |

| | |
|---|-----------|
| 5.8. GEBRUIKSMOGELIJKHEDEN | 25 |
| 6. ONDERHOUD | 27 |
| 6.1. ONDERHOUDSSHEMA | 27 |
| 6.2. HET AANDRAAIEN VAN HET WERKGEREEDSCHAP CONTROLEREN | 27 |
| 6.3. HET WERKGEREEDSCHAP SLIJPEN | 28 |
| 6.4. HET WERKGEREEDSCHAP VERVANGEN | 28 |
| 7. STORINGEN EN PROBLEMEN OPLOSSEN | 30 |
| 8. OPSLAG EN TRANSPORT | 31 |
| 9. ACCESSOIRES EN VERBRUIKSGOEDEREN | 32 |
| 9.1. LIJST VAN ACCESSOIRES EN VERBRUIKSGOEDEREN | 32 |
| 10. GARANTIES | 34 |
| 10.1. ALGEMENE GARANTIES VAN | 34 |
| 10.1.1. WETTELIJKE GARANTIE | 34 |
| 10.1.2. CONTRACTUELE GARANTIE VAN PELLENC | 34 |
| 10.1.3. KLANTENSERVICE TEGEN BETALING | 36 |
| 11. CONFORMITEITSVERKLARING: CULTIVION | 37 |
| 11.1. 'CE'-CONFORMITEITSVERKLARING CULTIVION | 37 |

1. INLEIDING

Geachte klant,

Wij danken u voor de aankoop van uw Cultivator Cultivion. Als u dit gereedschap correct gebruikt en onderhoud, zult u het jarenlang naar volle tevredenheid kunnen gebruiken.

Waarschuwing



Uw apparaat bevat vele materialen die kunnen worden hergebruikt of gerecycled. Breng het naar uw verkoper of naar een erkend servicebedrijf voor recycling.



Neem kennis van de in uw land geldende milieuvorschriften voor uw activiteit.

Waarschuwing



Het is absoluut noodzakelijk dat u de HELE gebruikershandleiding doorneemt voordat u het apparaat gebruikt of onderhoud eraan verricht. Volg de instructies en afbeeldingen in dit document nauwgezet op.


Door de hele handleiding heen treft u waarschuwingen en informatie aan met de volgende koppen: NOTA, BELANGRIJK, LET OP en WAARSCHUWING.

De door "NOTA" geïdentificeerde indicaties geven aanvullende informatie aan.

De door "BELANGRIJK" geïdentificeerde indicaties waarschuwen de gebruiker voor een potentieel risico voor het materiaal.

De door "LET OP" geïdentificeerde indicaties wijzen op een potentieel gevaarlijke situatie die, indien niet vermeden, licht letsel kan veroorzaken.

De door "WAARSCHUWING" geïdentificeerde indicaties wijzen op een potentieel gevaarlijke situatie die, indien niet vermeden, leidt tot de dood of ernstig letsel.

De waarschuwing  geeft aan dat, als de procedures of instructies niet in acht worden genomen, de schade niet gedekt wordt door de garantie en de reparatiekosten voor rekening van de eigenaar zijn.

De op het gereedschap aangebrachte veiligheidspictogrammen herinneren de gebruiker ook aan de veiligheidsvoorschriften. Zoek deze pictogrammen op en bekijk ze voordat u het gereedschap gebruikt. Vervang gedeeltelijk onleesbare of beschadigde pictogrammen op het apparaat onmiddellijk.

Raadpleeg Paragraaf 2.4, "Veiligheidssymbolen" voor het locatiediagram van de veiligheidssignalen die op het gereedschap zijn aangebracht.

Geen enkel deel van deze handleiding mag zonder voorafgaande schriftelijke toestemming van PELLENC worden gereproduceerd. De afbeeldingen in deze handleiding worden ter informatie gegeven en zijn in geen geval bindend. PELLENC behoudt zich het recht voor om wijzigingen en verbeteringen aan zijn producten aan te brengen die zij nodig acht, zonder de klanten die reeds in het bezit zijn van een gelijksoortig gereedschap daarvan in kennis te stellen. Deze handleiding maakt deel uit van het gereedschap en moet bij overdracht worden meegeleverd.

2. VEILIGHEID

2.1. ALGEMENE VEILIGHEIDSWAARSCHUWINGEN VOOR HET GEREEDSCHAP



Waarschuwing

Lees alle veiligheidswaarschuwingen en alle instructies. Het niet naleven van de onderstaande instructies kan leiden tot een elektrische schok, brand en/of ernstig letsel.

Opmerking

Bewaar alle waarschuwingen en alle instructies zodat u ze later opnieuw kunt raadplegen.

De term 'elektrisch gereedschap' in de waarschuwingen verwijst naar uw elektrische gereedschap dat op accu werkt (zonder voedingskabel).

2.1.1. VEILIGHEID VAN DE WERKZONE

1. **Houd de werkzone schoon en zorg voor voldoende verlichting.** Niet-opgeruimde of donkere zones kunnen ongevallen veroorzaken.
2. **Elektrische apparaten niet gebruiken in een explosieve omgeving, bijvoorbeeld in de aanwezigheid van ontvlambare vloeistoffen, gas of stof.** Elektrische apparaten veroorzaken vonken die stof kunnen doen ontvlammen of die tot rookontwikkeling kunnen leiden.
3. **Kinderen en aanwezige personen op afstand houden tijdens het gebruik van het elektrisch apparaat.** Onoplettendheid kan ertoe leiden dat u de controle over het instrument verliest.

2.1.2. ELEKTRISCHE VEILIGHEID

1. **De stekkers van het elektrische apparaat moeten geschikt zijn voor het stopcontact. De stekker op geen enkele wijze aanpassen. Gebruik geen adapters met gearde elektrische apparaten.** Het gebruik van ongewijzigde stekkers en geschikte stopcontacten vermindert het risico van een elektrische schok.
2. **Vermijd lichaamscontact met oppervlakken die zijn verbonden met de aarde, zoals buizen, radiatoren, fornuizen en koelkasten.** Er is een verhoogd risico op elektrische schokken als uw lichaam met de aarde is verbonden.
3. **Stel de elektrische apparaten niet bloot aan regen of vochtige weersomstandigheden.** Het binnensijpelen van water in het instrument verhoogt het risico op een elektrische schok (met uitzondering van tools waarvoor een "IP" -beveiligingsindex is opgegeven).
4. **Gebruik het snoer niet op een verkeerde manier. Gebruik het snoer nooit om het gereedschap te dragen, te trekken of uit te schakelen. Houd het snoer uit de buurt van warmtebronnen, smeermiddelen, scherpe randen of bewegende onderdelen.** Beschadigde of gedraaide snoeren verhogen het risico op een elektrische schok.
5. **Bij gebruik van een elektrisch gereedschap buitenshuis een verlengkabel gebruiken die geschikt is voor buitengebruik.** Het gebruik van een snoer dat geschikt is voor gebruik buitenshuis vermindert het risico van een elektrische schok.
6. **Indien het gebruik van het elektrisch gereedschap in een vochtige omgeving niet te vermijden is, gebruik dan een voeding met een RCD-aardlekschakelaar.** Het gebruik van een aardlekschakelaar vermindert het risico van een elektrische schok.

Opmerking

De term "aardlekbeveiliging (RCD, residual-current device)" kan worden vervangen door de term "aardfout-stroomonderbreker (GFCI, ground fault circuit interrupter)" of "aardlekschakelaar (ELCB, earth leakage circuit breaker)".

2.1.3. VEILIGHEID VAN PERSONEN

1. **Blijf alert, let op wat u aan het doen bent en gebruik uw gezond verstand bij het gebruik van het elektrisch gereedschap. Gebruik geen elektrisch gereedschap als u moe bent of onder invloed van drugs, alcohol of geneesmiddelen.** Een ogenblik van onoplettendheid tijdens het gebruik van elektrisch gereedschap kan ernstig letsel veroorzaken bij personen.
2. **Maak gebruik van persoonlijke beschermingsmiddelen. Draag steeds een oogbescherming.** Het gebruik van persoonlijke beschermingsmiddelen zoals stofmaskers, veiligheidsschoenen met antislipzool, helmen of gehoorbescherming zorgen voor geschikte werkomstandigheden en zal lichamelijk letsel verminderen.
3. **Vermijd ongewenst inschakelen van het apparaat. Controleer of de schakelaar op '0' staat voordat u het gereedschap op de stroombron en/of het accublok aansluit, oppakt of vervoert.** Elektrisch gereedschap dragen met de vinger op de schakelaar of gereedschap aansluiten met de schakelaar in de werkmodus is een oorzaak van ongevallen.
4. **Verwijder stelsleutels voordat het elektrisch gereedschap wordt ingeschakeld.** Een stelsleutel achterlaten op één van de draaiende delen van het elektrisch gereedschap kan tot lichamelijke verwondingen leiden.
5. **Ga niet overhaast te werk. Zorg ervoor dat u steeds stevig en in evenwicht op de grond staat.** Zo kunt u het elektrisch gereedschap beter controleren bij onverwachte situaties.
6. **Draag geschikte kleding. Geen wijde kleding of sieraden dragen. Houd haren en kleding uit de buurt van bewegende onderdelen.** Wijde kleding, sieraden of lang haar kunnen verstrikt raken in de bewegende delen.
7. **Indien voorzieningen zijn geleverd om apparaten aan te sluiten voor de verwijdering en opvang van stof, verzeker u er dan van dat deze correct zijn aangesloten en correct worden gebruikt.** Het gebruik van stofafscheiders kan risico's veroorzaakt door stof verminderen.

2.1.4. GEBRUIK EN ONDERHOUD VAN HET ELEKTRISCHE GEREEDSCHAP

1. **Forceer het elektrisch gereedschap niet. Gebruik het juiste elektrische gereedschap voor uw toepassing.** Adequaat elektrisch gereedschap zal het werk beter en veiliger uitvoeren als het wordt gebruikt op de manier waarvoor het werd ontworpen.
2. **Het elektrisch gereedschap niet gebruiken als de schakelaar niet meer in de stopstand gezet kan worden en omgekeerd.** Elk elektrisch gereedschap dat niet kan worden bediend via de schakelaar is gevaarlijk en moet worden hersteld.
3. **Haal de stekker uit het stopcontact en/of het accublok uit het elektrisch gereedschap, indien uitneembaar, voordat u het gaat afstellen, accessoires vervangt of het elektrisch gereedschap opbergt.** Deze preventieve veiligheidsmaatregelen verlagen het risico op een ongewenste start van het elektrisch gereedschap.
4. **Uitgeschakeld elektrisch gereedschap buiten het bereik van kinderen houden en elektrisch gereedschap niet laten gebruiken door personen die het elektrisch gereedschap of de gebruiksinstructies niet kennen.** Elektrische gereedschappen zijn gevaarlijk in handen van onervaren gebruikers.
5. **Zorg voor goed onderhoud van elektrische gereedschappen en accessoires. Controleer of de bewegende onderdelen niet verkeerd uitgelijnd of geblokkeerd zijn, of onderdelen defect zijn en of er andere omstandigheden zijn die de werking van het elektrisch gereedschap kunnen beïnvloeden. In geval van schade moet u het elektrisch gereedschap laten repareren voordat u het gebruikt.** Ongevallen worden vaak veroorzaakt door slecht onderhouden elektrische gereedschappen.
6. **Snij-instrumenten scherp en schoon houden.** Correct onderhouden snij-instrumenten met scherpe snij-elementen zullen minder gemakkelijk blokkeren en zijn gemakkelijker te controleren.
7. **Gebruik het elektrisch gereedschap, de accessoires en de messen, enz. overeenkomstig deze instructies, rekening houdend met de werkomstandigheden en het uit te voeren werk.** Het gebruik van het elektrisch gereedschap voor andere werkzaamheden dan waarvoor het is bedoeld, kan leiden tot gevaarlijke situaties.

2.1.5. GEBRUIK VAN GEREEDSCHAPPEN DIE OP ACCU WERKEN EN VOORZORGSMAATREGELEN VOOR HET GEBRUIK

1. **De accu uitsluitend opladen met een door de leverancier voorgeschreven lader.** Een lader die geschikt is voor een bepaald type accublok, kan brand veroorzaken wanneer hij met een ander accublok wordt gebruikt.
2. **Elektrische gereedschappen alleen gebruiken met specifiek voorgeschreven accublokken.** Het gebruik van een ander accublok kan risico op letsel en brand met zich meebrengen.

3. **Als u een accublok niet gebruikt, dient u het te bewaren uit de buurt van andere metalen voorwerpen zoals paperclips, muntstukken, sleutels, schroeven of andere kleine voorwerpen die een verbinding tussen de polen kunnen veroorzaken.** Kortsluiting tussen de polen van een accu kan brandwonden of brand veroorzaken.
4. **In slechte omstandigheden kan vloeistof uit de accu vloeien; vermijd ieder contact. Bij incidenteel contact moet u met water spoelen. Als de vloeistof in contact komt met de ogen, bovendien medische hulp zoeken.** Accuvloeistof kan irritaties of brandwonden veroorzaken.

2.1.6. ONDERHOUD

1. **Laat het elektrisch gereedschap onderhouden door een bevoegde reparateur en gebruik enkel originele onderdelen.** Dat garandeert de veiligheid van het elektrisch gereedschap.

2.1.7. BEHEER AAN HET EINDE VAN DE LEVENSDUUR VAN UW GEREEDSCHAP

1. **Als het apparaat aan het einde van zijn levensduur is gekomen, PELLENC end-of-life informatie over het materiaal ter beschikking houden.** Deze informatie bevat instructies voor het veilig uitnemen van onderdelen.

2.2. VEILIGHEIDSWAARSCHUWINGEN VOOR DE CULTIVATOR CULTIVION

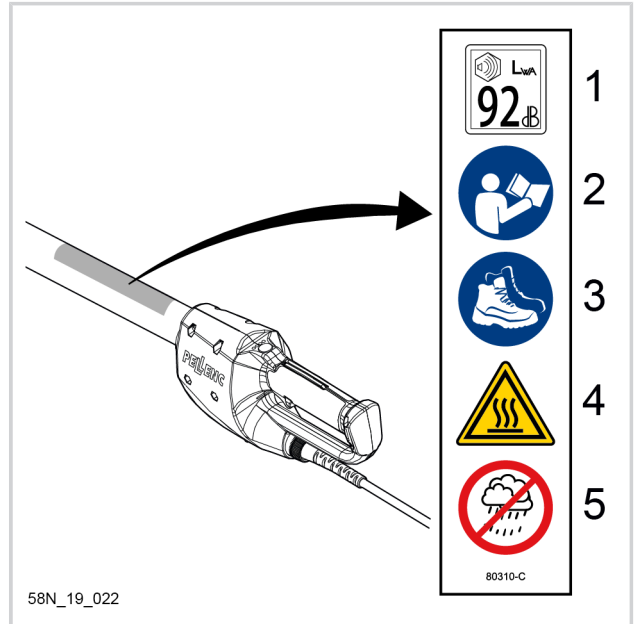
1. Ontruim het werkgebied voordat u begint te werken
2. Zorg ervoor dat de Cultivion niet in aanraking komt met andere zaken dan grond of planten.
3. Gebruik de Cultivion niet om in harde, keiachtige grond te werken of in de buurt van grote wortels.
4. Ga op de juiste manier staan om ongevallen te voorkomen.
5. Houd bij het starten en tijdens het werk andere personen op afstand.
6. Wijzig de aansluiting op geen enkele wijze.
7. Daar het aluminium van de steel geleidend is, het gereedschap niet in de buurt brengen van een elektrische leiding of telefoondraad, of enige andere elektriciteitsbron.
8. **DIT GEREEDSCHAP KAN ERNSTIGE LETSELS VEROORZAKEN.** Lees aandachtig de instructies met betrekking tot de correcte behandeling, haar inbedrijfstelling, haar onderhoud, het starten en stoppen. Zorg dat u zich vertrouwd maakt met al haar bedieningen en haar correct gebruik.
9. Gebruik een veiligheidsvoorziening. Draag altijd veiligheidsschoenen.
10. Controleer alvorens de motor te starten of het werktuig niet in contact is met om het even welk voorwerp.
11. Gebruik steeds een geschikt hefstoel met inachtneming van de geldende regels voor het werken in de hoogte.
12. Tijdens het gebruik kan de elektrische motor van het gereedschap opwarmen (risico op brandwonden). Tijdens en na het gebruik, contact met de huid, kleding en ontvlambare producten vermijden (explosiegevaar).
13. Personen andere dan de gebruiker mogen zich niet binnen een straal van 3 meter bevinden.

2.3. VEILIGHEIDSMATREGELEN IN VERBAND MET HET GEBRUIK VAN DE PELLENC OPLADER EN ACCU

Raadpleeg handleiding van de PELLENC gereedschapsaccu.

2.4. VEILIGHEIDSSYMBOLLEN

1. Gegarandeerd geluidsvermogeniveau L_{WA}
2. Lees de gebruikershandleiding
3. Dragen van veiligheidsschoenen verplicht
4. Kans op brandwonden (motor – koelradiator van de elektronische kaart).
5. Niet blootstellen aan regen



2.5. PERSOONLIJKE BESCHERMINGSMIDDELEN

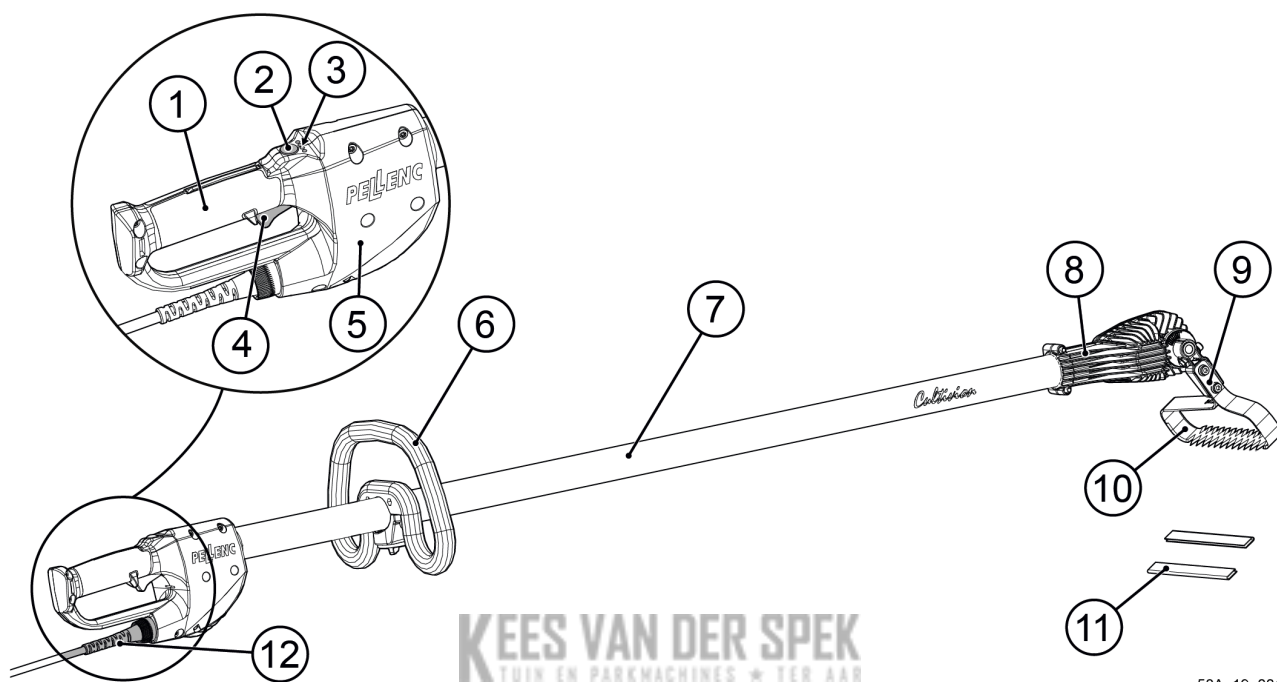
| | Uitrusting | Dragen |
|--|-------------------------|------------|
| | 1 Veiligheidshelm | / |
| | 2 Beschermingsklep | / |
| | 3 Stevige handschoenen | / |
| | 4 Veiligheidsschoenen | Verplicht |
| | 5 Antilawaaivoorziening | Aanbevolen |
| | 6 Veiligheidsbril | Aanbevolen |
| | 7 Jas of manchetten | / |
| | 8 Werkbroek | Verplicht |

2.6. VEILIGHEIDSMATREGELEN

- Pak de achterste handgreep van de Cultivion met uw rechterhand vast en de voorste handgreep met uw linkerhand.
- Houd de linkerarm gestrekt voor betere controle.
- Gebruik originele PELLENC-werktuigen.
- Zorg dat de werktuigen in goede staat van werking verkeren.
- Sta stevig in evenwicht.
- Houd uw voeten verwijderd van het werktuig.
- Gebruik uw Cultivator alleen om grond te bewerken.

3. BESCHRIJVING EN TECHNISCHE GEGEVENS

3.1. OMSCHRIJVING

KEES VAN DER SPEK
TUIN EN PARKMACHINES • TER AAR

58A_19_001

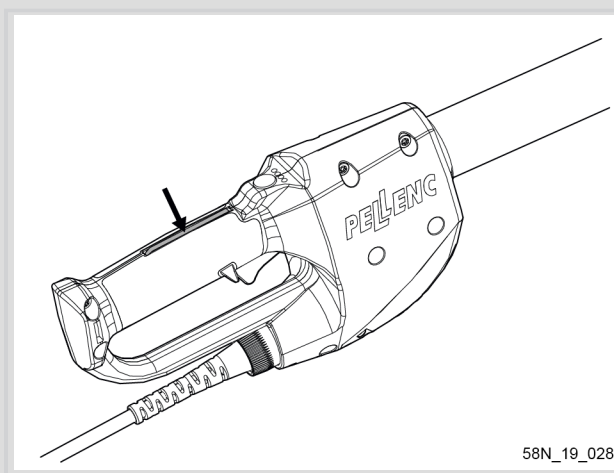
1. Achterste handgreep
2. Snelheidskeuzeknop (4 snelheden)
3. Spanningscontrolelampje en vermogensindicator
4. Bedieningsknop
5. Koelradiator voor de elektronische kaart
6. Voorste handgreep

7. Steel
8. Kop
9. Bevestigingsset van het mes
10. Onkruidverwijderingsmes
11. Joint clips
12. Stroomkabel

Opmerking

Uw Cultivator Cultivion is voorzien van een gemeenschappelijke handgreep voor verschillende PELENC-apparaten. Het hiernaast afgebeelde onderdeel is een veiligheidsknop die in ingedrukte toestand is geblokkeerd.

U hoeft geen actie te ondernemen.



58N_19_028

3.2. TECHNISCHE GEGEVENS

| | |
|--|---|
| Model | CULTIVION |
| Vermogen | 380 W |
| Gereedschapsspanning | 43.2V |
| Gewicht | 3100 g |
| Afmetingen (L x B x H) | 400 x 1710 x 300 mm |
| Breedte van het werktgereedschap | afhankelijk van het model |
| Oscillatiesnelheid van het gereedschap | 13 tot 15 Hz |
| Gebruiksduur | Afhankelijk van het gebruik en het accutype |

De geluidsniveaus en de trillingswaarde werden vastgesteld in nominale maximale gebruiksomstandigheden.

Waarden bepaald volgens de normen voor geluidsmeting NF EN ISO 11201 en EN ISO 3744.

| | | |
|--|----------------------|----------------------|
| | Minimum-snelheid (1) | Maximum-snelheid (4) |
| Maximale gewogen geluidsniveau A (ref. 20 μ Pa) op de positie van de gebruiker (onzekerheid van K=2.5 dB(A)) | $L_{pa} = 75$ dB (A) | $L_{pa} = 75$ dB (A) |
| Gewogen piekwaarde van het geluidsniveau C (ref. 20 μ Pa) op de positie van de gebruiker | $L_{pc} < 130$ dB(C) | |

| Symbol | Waarde | Eenheid | Referentie | Opmerking |
|-----------|--------|---------|------------|-------------------------------------|
| L_{wam} | 91 | dB(A) | 1 pW | Gemeten geluidsvermogensniveau |
| L_{wag} | 92 | dB(A) | 1 pW | Gegarandeerd geluidsvermogensniveau |

De opmeting van het gemeten geluidsvermogensniveau en het gegarandeerde geluidsvermogensniveau werd uitgevoerd met behulp van een procedure volgens richtlijn 2000/14/EG bijlage V.

| Cultivator CULTIVION met mes van 22 cm voor onkruidverwijdering | Snelheid 1 (800 slagen/min) | Snelheid 4 (885 slagen/min) |
|---|-----------------------------|-----------------------------|
| Voorste handgreep, Ah | 10 m/s ² | 18,5 m/s ² |
| Achterste handgreep, Ah | 6 m/s ² | 13,5 m/s ² |
| Meetonzekerheid, K | 3,0 | 3,0 |

Waarde van de trilling volgens EN ISO 22867 en EN 60745-1

4. INBEDRIJFSTELLING

Let op

Voor iedere ingreep op het gereedschap:

1. Controleer of de accu is uitgezet. Afhankelijk van het model van de accu, hetzij door middel van de drukknop, hetzij via de aan/uitschakelaar (uitstand "0") die zich op de accu bevindt.
2. Het stroomsnoer van de accu loskoppelen.

Raadpleeg voor meer informatie de gebruikshandleiding die met de accu is meegeleverd.

4.1. MONTAGE/DEMONTAGE VAN DE VOORSTE HANDGREEP

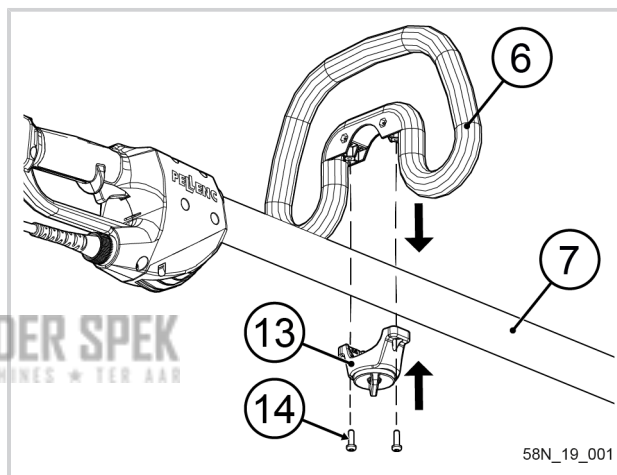
Montage

1. De voorste handgreep (6) op de steel (7) monteren.

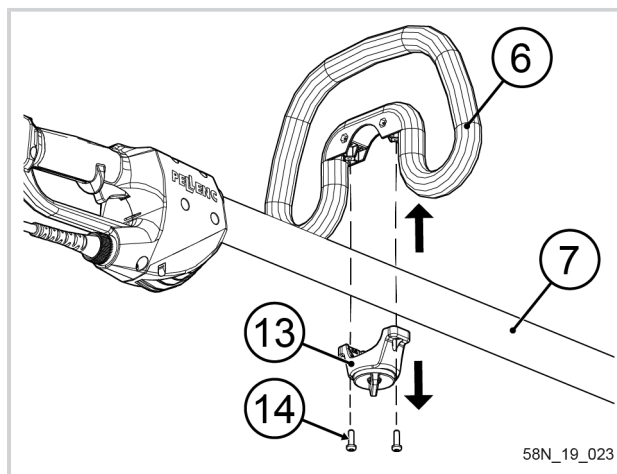
Opmerking

Voor een comfortabele werkhouding is het nodig om de plaats van de voorste handgreep (6) op de steel (7) aan te passen aan de gebruiker.

2. Monteer de verstelknop (13) op de steel (7).
3. Verwijder de 2 schroeven (14) met behulp van een Torx-schroevendraaier 25.
4. Vergrendel de verstelknop (13) om de stand van de voorste handgreep (6) op het gereedschap te blokkeren.

**Demontage**

1. Draai de verstelknop (13) van de voorste handgreep (6) los.
2. Verwijder de 2 schroeven (14) met behulp van een Torx-schroevendraaier 25.
3. Verwijder de voorste handgreep van het gereedschap (6).
4. Verwijder de verstelknop (13).



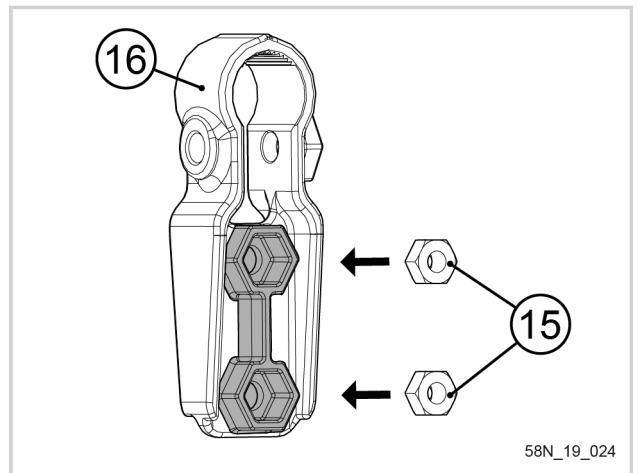
4.2. MONTAGE VAN HET WERKGEREEDSCHAP

**Let op**

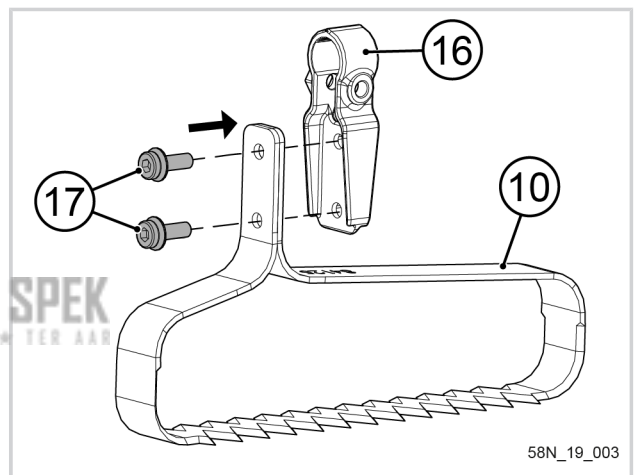
Zorg ervoor dat u altijd veiligheidshandschoenen draagt bij het hanteren van het werkgereedschap.

4.2.1. MONTAGE VAN DE BEVESTIGINGSSET VAN HET MES

1. Plaats de twee schroeven (15) in de daarvoor bestemde gaten in het bevestigingsonderdeel (16).



2. Het onkruidverwijderingsmes (10) op het bevestigingsonderdeel (16) plaatsen.
3. De schroeven (17) plaatsen.
4. De schroef (17) aandraaien tot het moment met behulp van een zeshoekig opzetstuk van 5 mm en een momentsleutel.

**Belangrijk**

Draaimoment: 6 N.m.

Belangrijk

Ⓢ Werk nooit met niet aangedraaide schroeven (17).

Opmerking

Deze procedure is voor elk type mes gelijk. Alleen het onkruidverwijderingsmes is afgebeeld.

4.2.2. MONTAGE VAN DE BEVESTIGINGSSET VAN HET MES OP HET GEREEDSCHAP

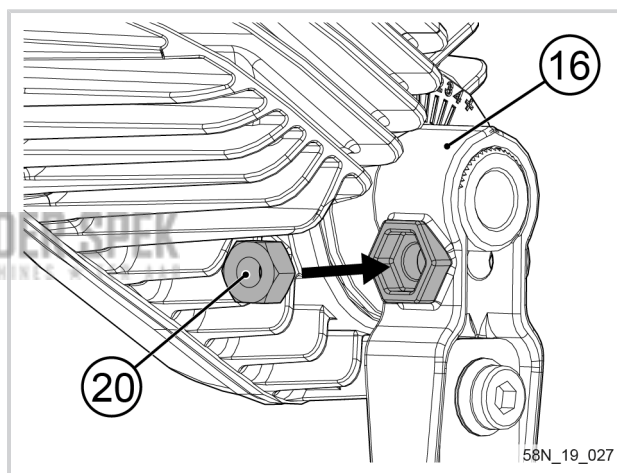
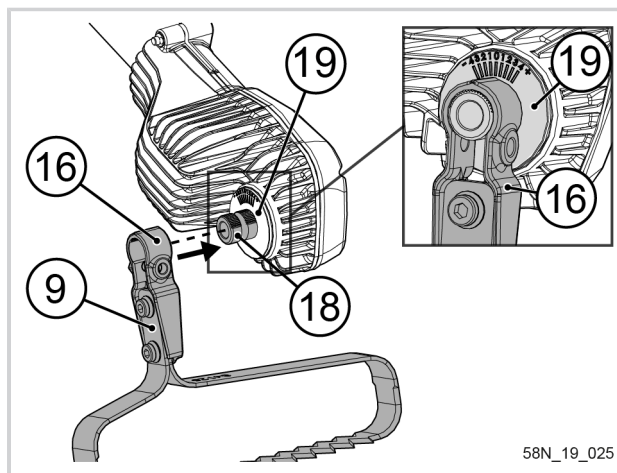
- Als het mes gemonteerd is, de bevestigingsset van het mes (9) op de uitgangsas (18) plaatsen, waarbij u ervoor zorgt dat het merkteken van het bevestigingsonderdeel (16) tegenover het merkteken "0" van de behuizing (19) staat.

Opmerking

De machinekop van het gereedschap is voorzien van een draaias met een schaalverdeling -4 tot +4 gaat, en een stand 0.

Voor meer informatie over het afstellen van de stand van het werktuig, raadpleeg het artikel Paragraaf 5.7, "Afstelling van de hellingshoek van het werkgereedschap".

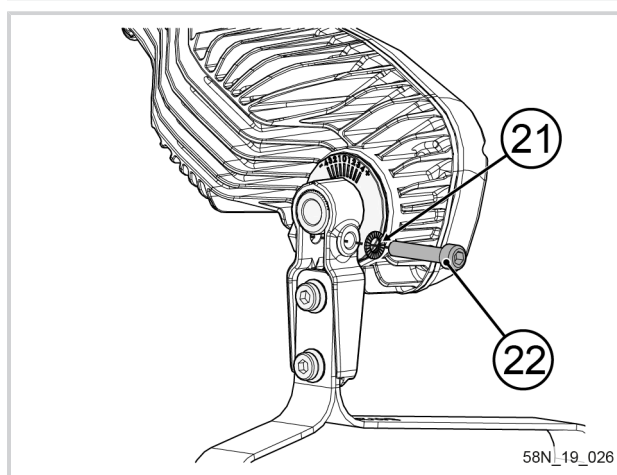
- Plaats de schroef (20) in de daarvoor bestemde behuizing op het bevestigingsonderdeel (16).



- De ring (21) en de schroef (22) aanbrengen.
- De schroef (22) aandraaien tot het moment met behulp van een zeshoekig opzetstuk van 5 mm en een momentsleutel.

Belangrijk

Draaimoment: 12 Nm

**Belangrijk**

Ⓢ Vergeet de moer (20) en de ring (21) niet te gebruiken bij de montage.

4.3. DE ACCU OP HET HARNAS INSTALLEREN

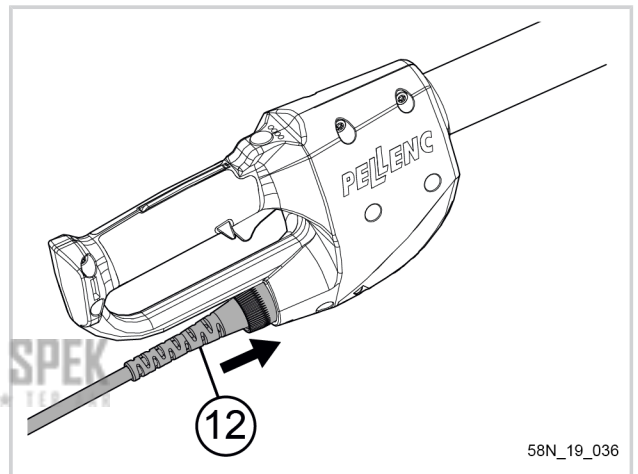
Raadpleeg voor de installatie van de accu op het harnas de montagehandleiding die met het harnas wordt meegeleverd.

Belangrijk

Na de installatie moet de accu zeer goed op het harnas worden bevestigd en vastgezet. De installatie moet eventueel worden gecontroleerd.

4.4. AANSLUITING VAN DE STROOMKABEL OP HET GEREEDSCHAP

1. De stroomsnoer (12) op de Cultivator aansluiten via de aansluiting op de accu.
2. Vastschroeven.
3. Controleren of het stroomsnoer goed is aangesloten.



58N_19_036

4.5. AANSLUITING VAN DE PELLENC-ACCU'S OP HET GEREEDSCHAP

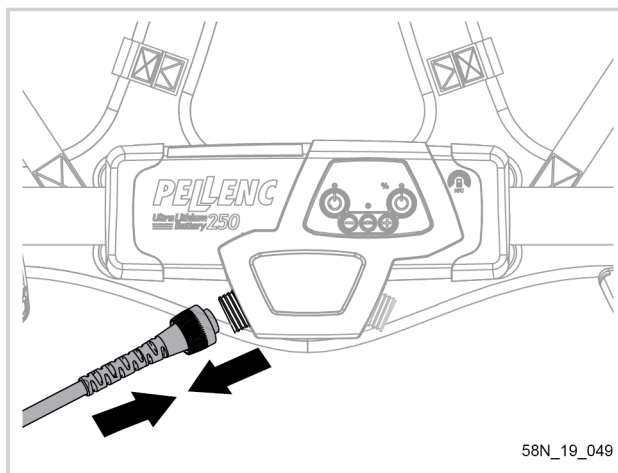
Belangrijk

Voor gebruik altijd de gebruiksduur van de accu controleren. De accu zo nodig herladen met behulp van de lader.

Om de levensduur van de aansluitingen te verlengen wordt aangeraden deze te beschermen als het apparaat is uitgeschakeld. Voorkom dus dat de aansluitingen in contact komen met schurende of vuile oppervlakken of hevige schokken ondergaan (door vallen).

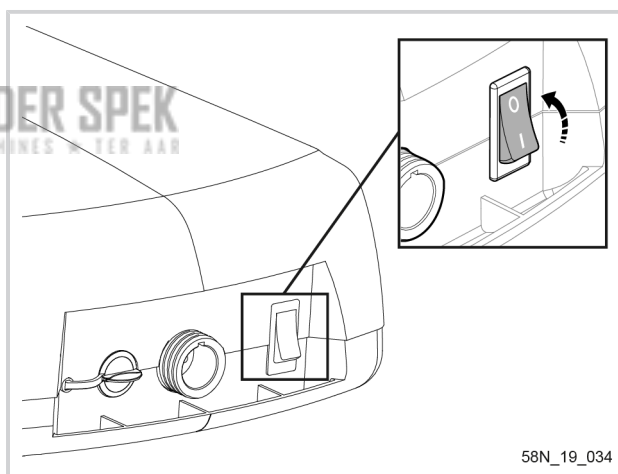
4.5.1. ACCU 250

1. De stroomsnoer (12) van de Cultivator aansluiten via de aansluiting op de accu.
2. Vastschroeven.
3. Controleren of het stroomsnoer goed is aangesloten.

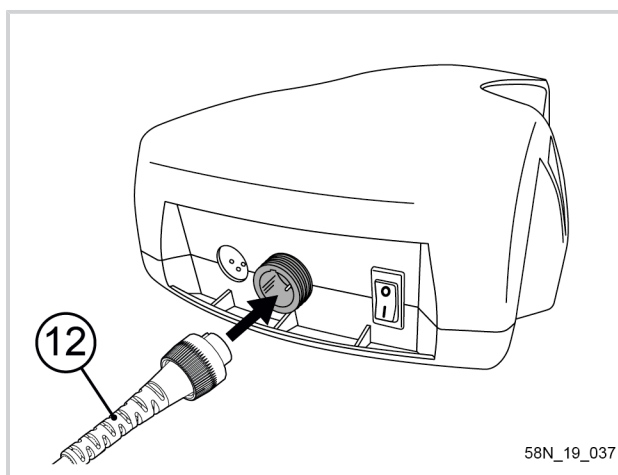


4.5.2. ACCU ULIB 400 / 700 / 1100

1. Voordat u de accu elektrisch aansluit op de Cultivator, moet u controleren of de schakelaar van de accu uit staat (stand '0').

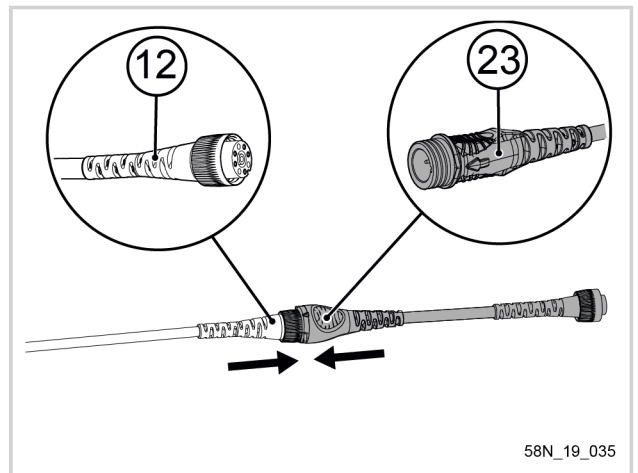


2. De stroomsnoer (12) van de Cultivator aansluiten via de aansluiting op de accu.
3. Vastschroeven.
4. Controleren of het stroomsnoer goed is aangesloten.



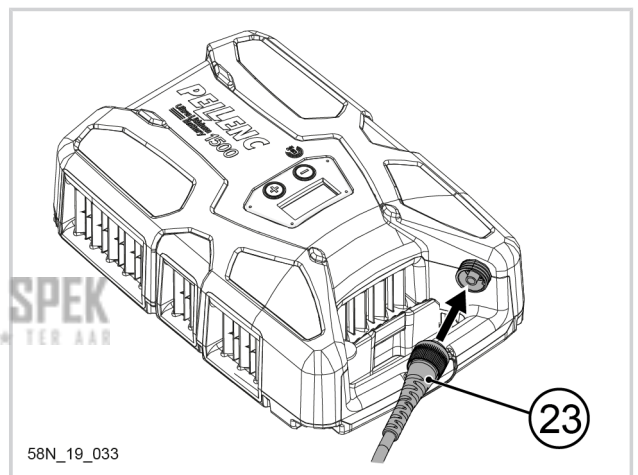
4.5.3. ACCU ULIB 750 / 1200 / 1500

1. De stroomsnoer (12) van de Cultivator aansluiten op de rode aansluiting van de adapterkabel (23) (referentie 57239).
1. Vastschroeven.



58N_19_035

3. De adapterkabel (23) aansluiten op de aansluiting die zich op de accu bevindt.
4. Vastschroeven.
5. Controleren of het stroomsnoer goed is aangesloten.

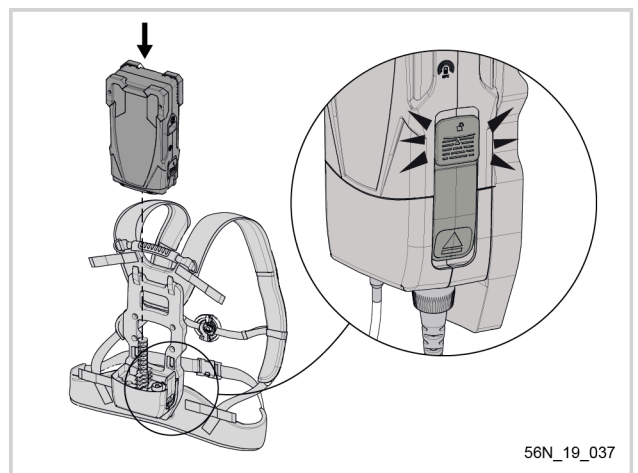


58N_19_033

KEES VAN DER SPEK
TUIN EN PARKMACHINES * TER AAR

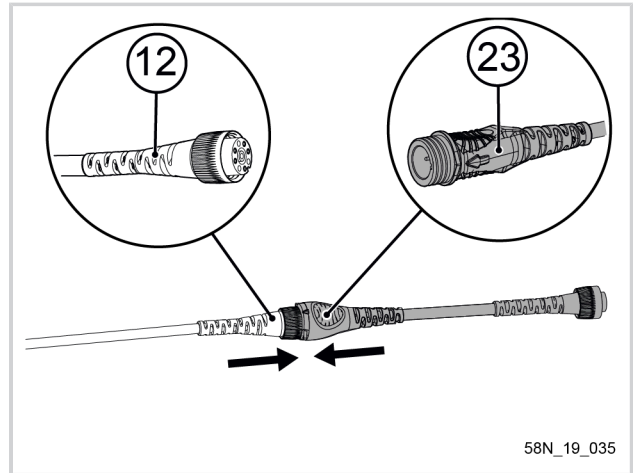
4.5.4. ACCU ALPHA 520

1. De accu op het harnas aansluiten en daarbij letten op juiste richting.
3. De accu over de geleider van het voetstuk schuiven tot aan de vergrendeling van de klem.

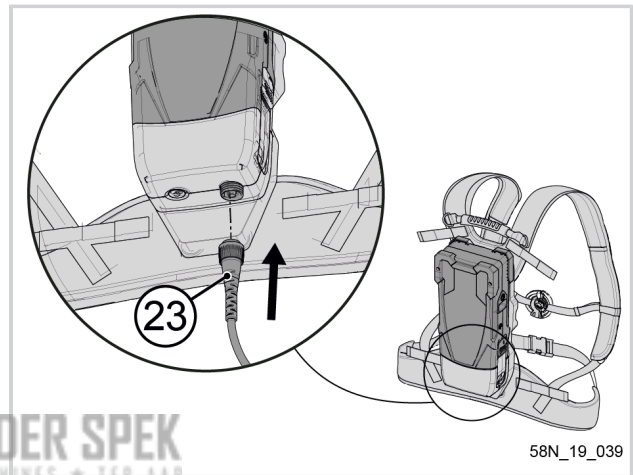


56N_19_037

3. De stroomsnoer (12) van de Cultivator aansluiten op de rode aansluiting van de adapterkabel (23) (referentie 57239).
4. Vastschroeven.



5. De aansluiting van de adapter (23) aansluiten.
6. Vastschroeven.



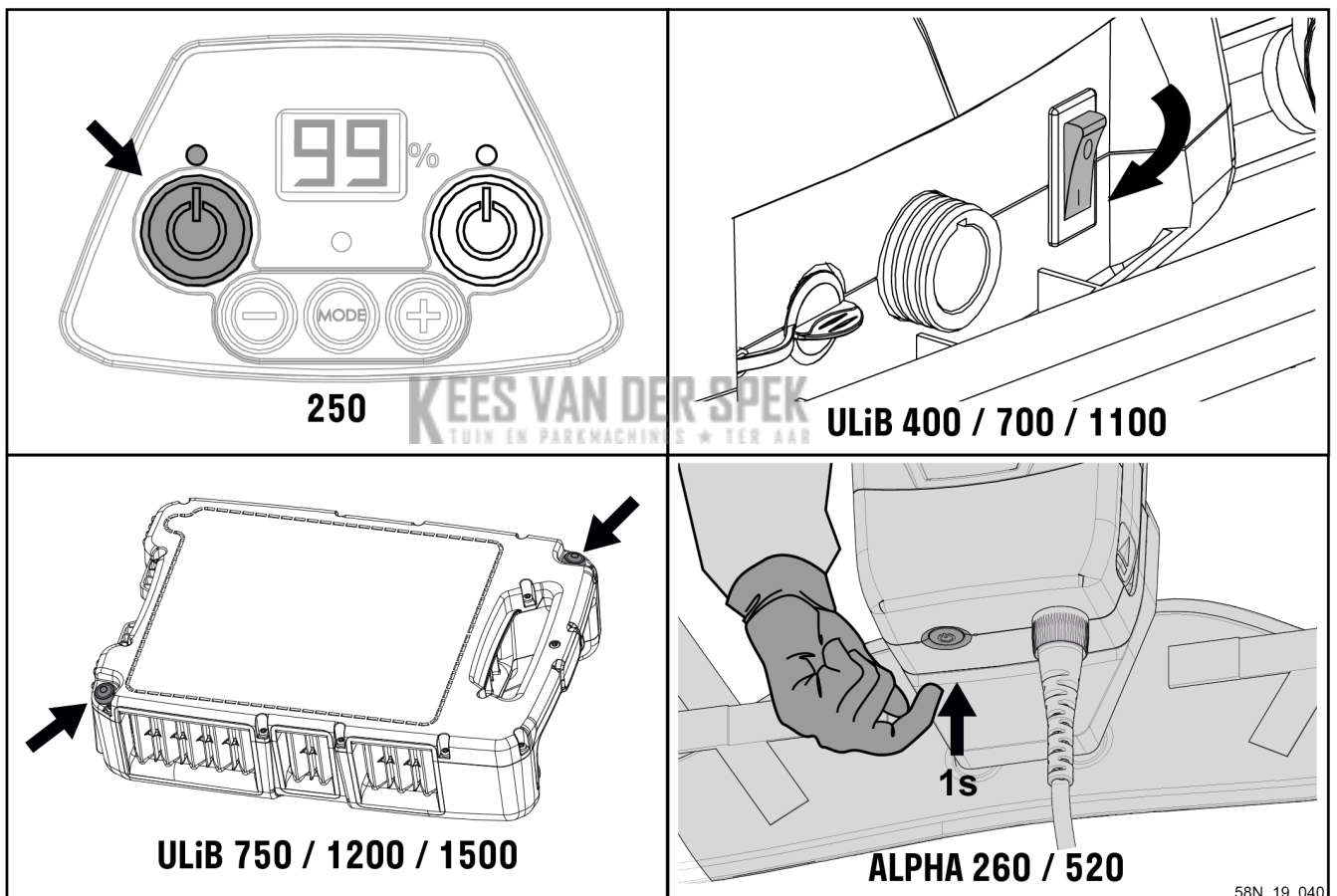
5. GEBRUIK

5.1. INSTALLATIE VAN HET HARNAS

1. Trek het harnas aan Raadpleeg voor het afstellen van het harnas op uw lichaamsomvang de montagehandleiding die met het harnas wordt meegeleverd.

5.2. DE ACCU ONDER SPANNING BRENGEN

1. Breng accu onder spanning door op de aan/uitschakelaar te drukken.



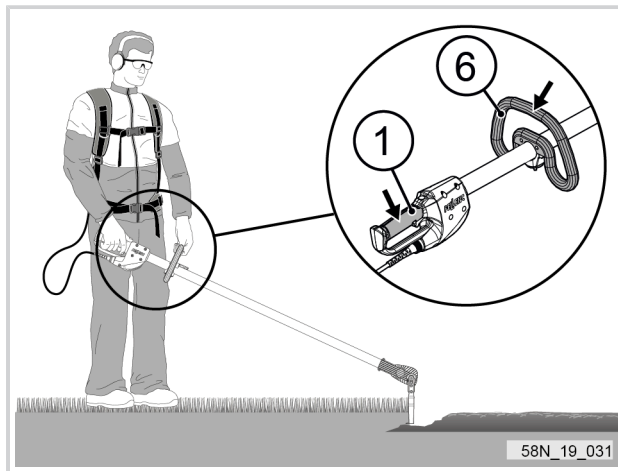
5.3. AAN DE SLAG MET HET GEREEDSCHAP

1. Houd het gereedschap vast bij de achterste handgreep (1) en de voorste handgreep (6).
2. Verzekert u ervan dat het werktgereedschap nergens mee in aanraking is.
3. De Cultivion bevindt zich in de startpositie.

Belangrijk

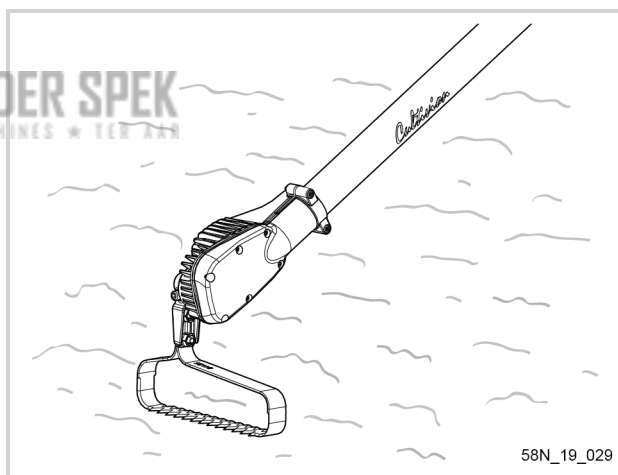
Gebruik het gereedschap uitsluitend om in de grond te werken.

Ⓢ Het elektriciteitsnoer nooit loskoppelen van de accu zonder vooraf te controleren of de accu uit staat.



5.4. STARTEN IN NORMALE MODUS

1. Maak de machine gebruiksklaar, waarbij u het werktgereedschap op de grond laat rusten voor een betere stabiliteit.



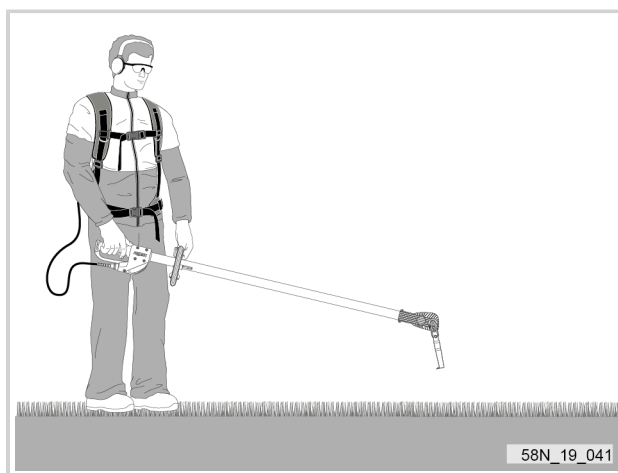
2. Breng de accu onder spanning door op de aan/uitschakelaar te drukken (raadpleeg het artikel Paragraaf 5.2, "De accu onder spanning brengen").

Als ten minste één controlelampje brandt, staat het gereedschap onder spanning en is het gereed voor gebruik.

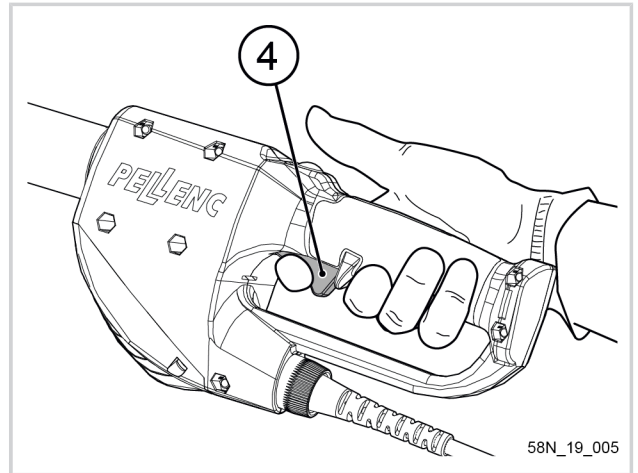
Belangrijk

Ⓢ Altijd eerst de motor aanzetten voordat u het werktgereedschap in aanraking laat komen met de grond.

3. Til de Cultivator op zodat deze bij het starten de grond niet raakt.



4. Houd de bedieningsknop (4) ingedrukt. Het apparaat is in werking,
5. Ga geleidelijk dieper de bodem in om deze te bewerken.
6. Laat de bedieningsknop (4) los om het gereedschap stil te zetten.

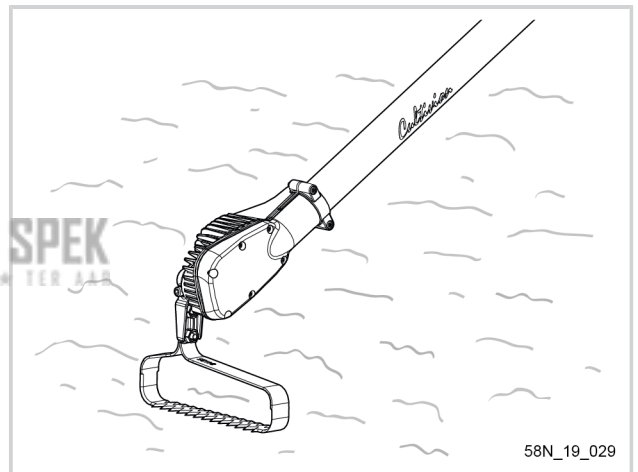


5.5. STARTEN IN CONTINU-MODUS

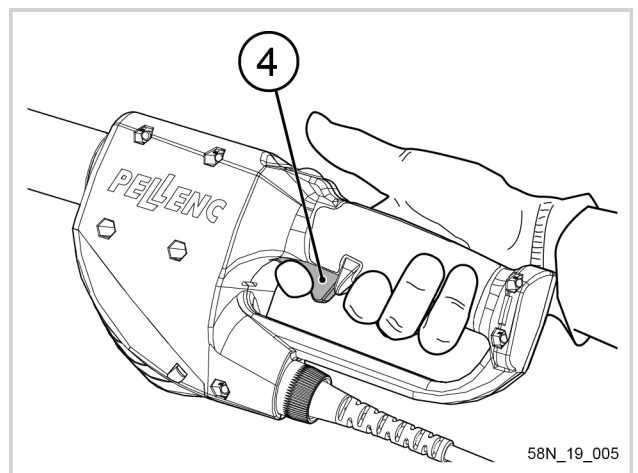
De Cultivion is voorzien van een continu-modus waarmee de gebruiker op een constante snelheid met het gereedschap kan werken zonder de bedieningsknop in te drukken.

Activering continu-modus

1. Maak de machine gebruiksklaar, waarbij u het werkgereedschap op de grond laat rusten voor een betere stabiliteit.



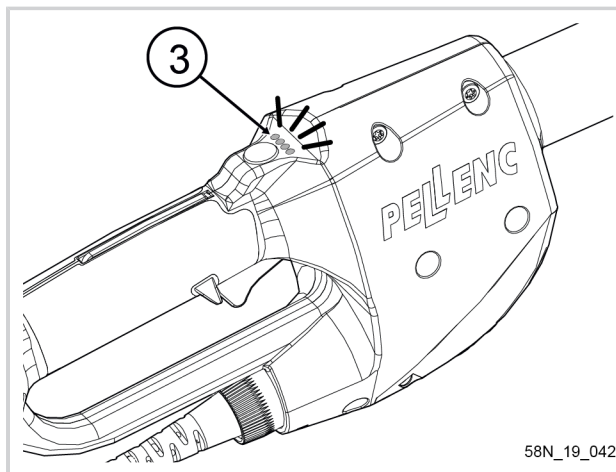
2. Houd de bedieningsknop (4) ingedrukt.



3. Terwijl u de bedieningsknop (4) ingedrukt houdt, de accu onder spanning brengen door op de aan/uitschakelaar te drukken (raadpleeg het artikel Paragraaf 5.2, "De accu onder spanning brengen").

4. Wacht tot de spanningscontrolelampjes (3) op de Cultivion branden en laat de bedieningsknop (4) los.

Op dat moment staat het gereedschap onder spanning met de continu-modus actief en is het gereedschap klaar voor gebruik.



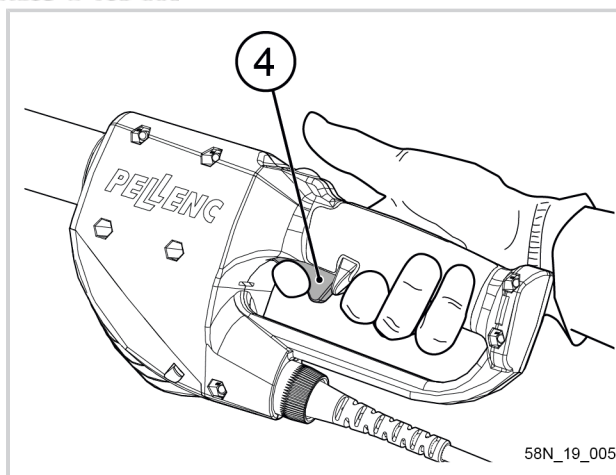
5. Til de Cultivator op zodat deze bij het starten de grond niet raakt.



6. Druk één keer op de bedieningsknop (4) en laat hem los.

De machine werkt nu in continu-modus.

7. Ga geleidelijk dieper de bodem in om deze te bewerken.
8. Om het gereedschap stil te zetten opnieuw op de bedieningsknop (4) drukken en loslaten.
9. Verzeker u ervan dan de machine stopt.



Let op

Als ten minste één controlelampje op de handgreep brandt, staat de machine onder spanning.



Ⓢ Altijd eerst de motor aanzetten voordat u het werkgereedschap in aanraking laat komen met de grond.

Opmerking

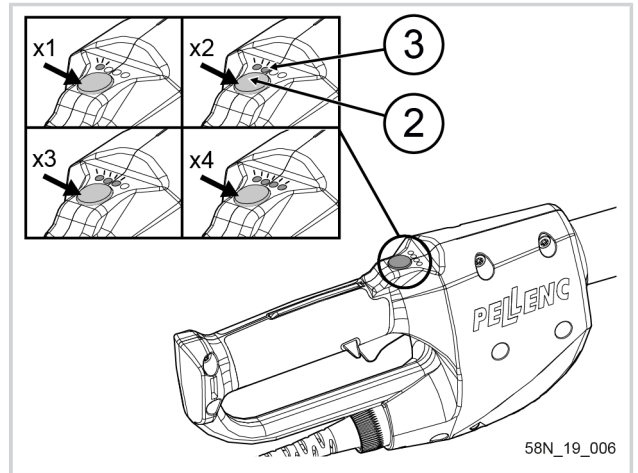
Laat de Cultivion werken door hem naar u toe te trekken zonder al te veel kracht te zetten.

5.6. SNELHEIDSKEUZEKNOP

Uw Cultivion is uitgerust met een snelheidskeuze knop (2) op de achterste handgreep. Met dit systeem kunt de snelheid aanpassen om de optimale kwaliteit te bereiken die voor de taak is gewenst.

De vier spanningscontrolelampjes (3) op de handgreep geven de gekozen snelheid aan wanneer de machine onder spanning staat.

Deze lampjes (3) kunnen knipperen als de temperatuur van de machine de veiligheidstemperatuur nadert.



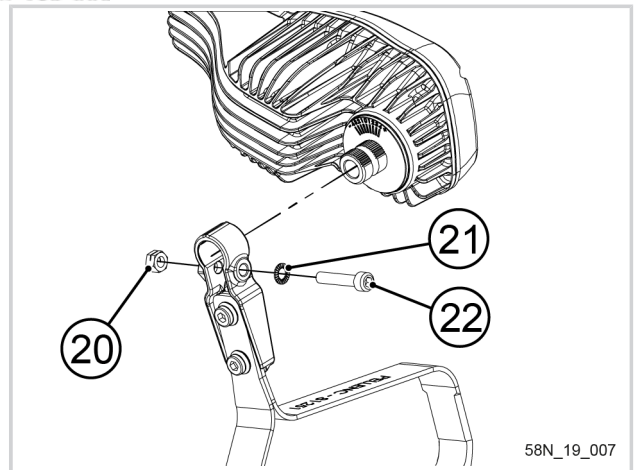
| | |
|---------------------|-----------------------------|
| 1 brandend lampje | Snelheid 1 (800 slagen/min) |
| 2 brandende lampjes | Snelheid 2 (830 slagen/min) |
| 3 brandende lampjes | Snelheid 3 (860 slagen/min) |
| 4 brandende lampjes | Snelheid 4 (885 slagen/min) |

5.7. AFSTELLING VAN DE HELLINGSHOEK VAN HET WERKGEREEDSCHAP

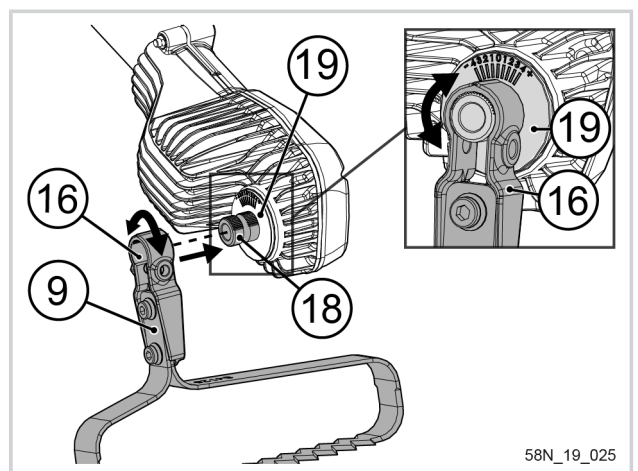
1. Alle onderdelen: schroef (22), ring (21) en moer (20) verwijderen met behulp van een inbusleutel van 5 mm.
2. Het hele gereedschap verwijderen.

Belangrijk

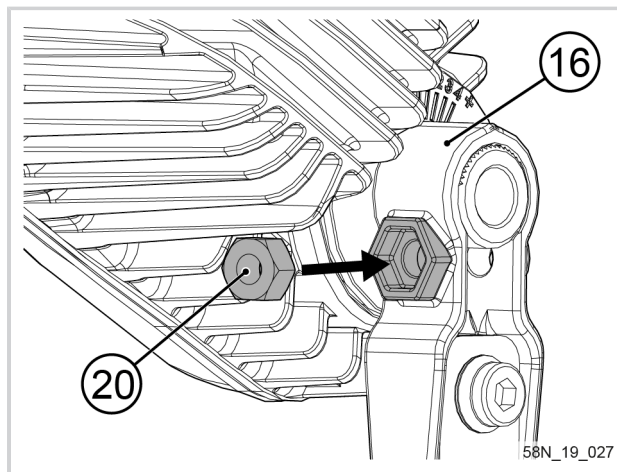
Ⓢ Let op dat u de moer (20) en de ring (21) niet kwijtraakt.



3. De gehele bevestigingsset van het mes (9) op de uitgangsas (18) plaatsen, waarbij u ervoor zorgt dat het merkteken van het bevestigingsonderdeel (16) tegenover het gewenste merkteken (van -4 tot +4) staat.
4. De gereedschapshouder indrukken tot aan de aanslag tegen de behuizing (19).



5. Plaats de schroef (20) in de daarvoor bestemde behuizing op het bevestigingsonderdeel (16).



6. De ring (21) en de schroef (22) aanbrengen.
7. De schroef (22) aandraaien tot het moment met behulp van een zeshoekig opzetstuk van 5 mm en een momentsleutel.

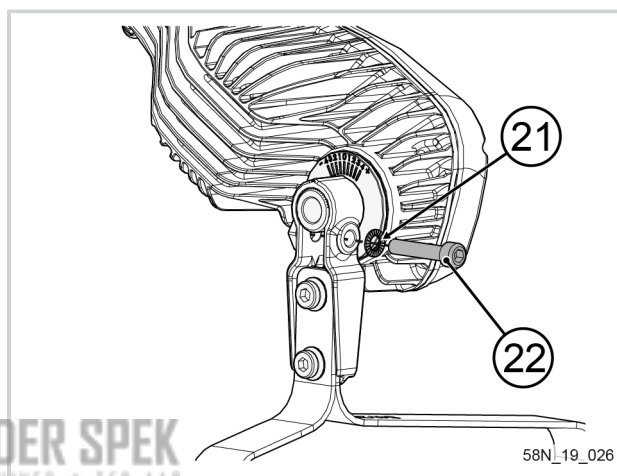
Belangrijk

Draaimoment: 6 N.m.



Waarschuwing

Gebruik geschikte werkhandschoenen bij het hanteren van het werktuig.



De machine is correct afgesteld wanneer deze vrijwel zonder inspanning van de gebruiker naar achteren kan worden verplaatst.

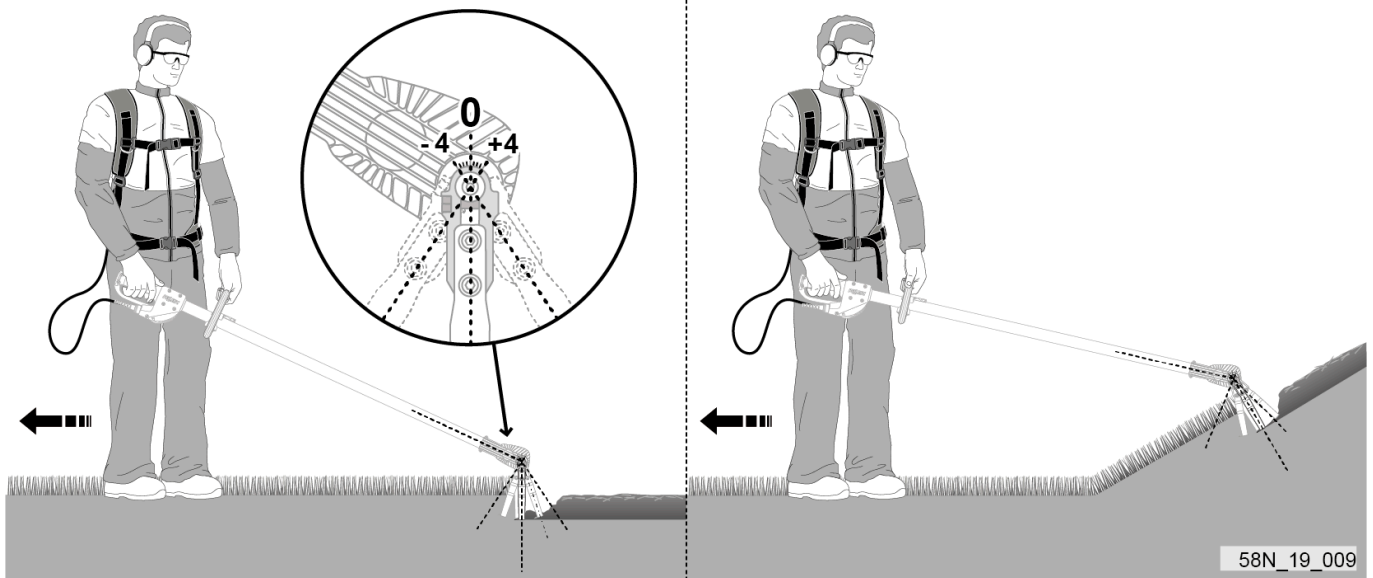
Voer het werk achterwaarts uit om niet over het reeds afgewerkte gedeelte te lopen.

Voor een optimale afstelling zet u het werktuig op de stand "0".

- Als de machine de neiging vertoont om te diep in de grond te dringen en niet achteruit beweegt, het werktuig verwijderen door bovenstaande procedure te volgen en een streepje verder naar de "+"-kant te zetten ten opzichte van stand "0".
- Als de machine de neiging vertoont om aan de oppervlakte te blijven en uit de grond te schieten bij een bruske achterwaartse beweging, zet u het werktuig een streepje verder naar de "-"-kant.
- Herhaal deze operatie zo vaak als nodig is totdat de geschikte afstelling is bereikt.

Opmerking

Het kan nodig zijn om de hellingshoek van het werktuig aan te passen aan het terrein (bermen, sloten, heuveltjes...).



Opmerking

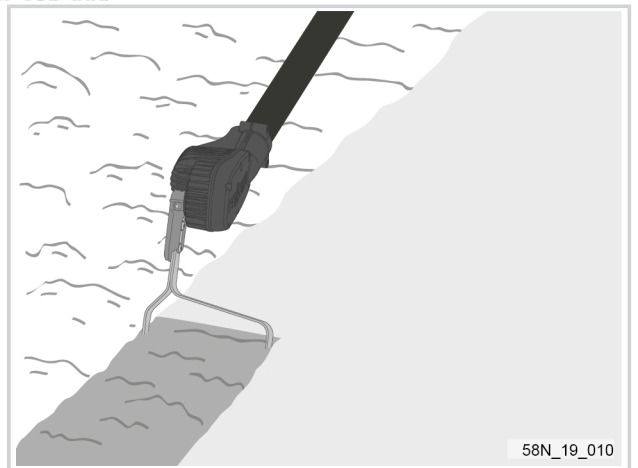
De ideale werkstand is als volgt: de linkerarm gestrekt en linkerhand op de voorste handgreep, de rechterarm enigszins gebogen met de rechterhand op de achterste handgreep.

5.8. GEBRUIKSMOGELIJKHEDEN

KEES VAN DER SPEK
TUIN EN PARKMACHINES * TER AAR

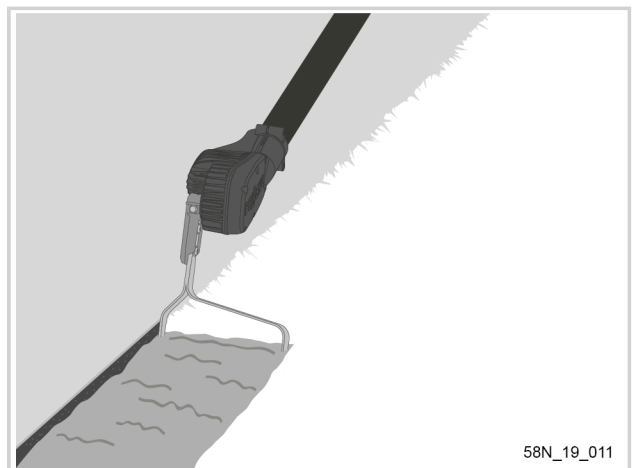
De Cultivion is een machine om de grond te bewerken. Hiermee kunt u:

- de grond beluchten en bebouwen
- wieden
- tuinaarde en mest door de grond mengen...



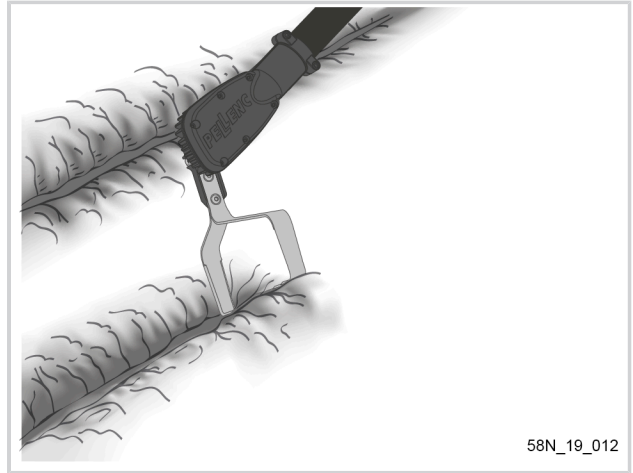
Randen maaien:

Dankzij de scherpe zijkanten van het snijwerktuig kunt u er ook randen mee maaien.



Voren trekken:

Het gereedschap kan ook worden gebruikt om voren te trekken door het 45° te buigen of het werktgereedschap (ref. 83849) te gebruiken.



58N_19_012

Er zijn verschillende werktgereedschappen beschikbaar (zie het artikel Paragraaf 9, "Accessoires en verbruiks-goederen"):

- ref. 81251
- ref. 79779
- ref. 84125
- ref. 83849
- ref. 100422

6. ONDERHOUD

6.1. ONDERHOUDSSHEMA

| | Telkens bij het opstarten | Na gebruik | Elk jaar of wanneer nodig |
|--|---------------------------|------------|---------------------------|
| De machine schoonmaken | | X | |
| Visuele controle van de machine | X | X | |
| De werking van de beveiligingen controleren | X | | |
| De messcherpte controleren en de messen indien nodig slijpen | X | | |
| Het aandraaien van het werkgereedschap controleren | X | | |
| Het accuvermogen controleren | X | | |
| Het gereedschap laten controleren door een erkende dealer | | | X |

Belangrijk

🕒 Uw Cultivion om de 200 uren of minimaal 1 keer per jaar laten nakijken.

6.2. HET AANDRAAIEN VAN HET WERKGEREEDSCHAP CONTROLEREN

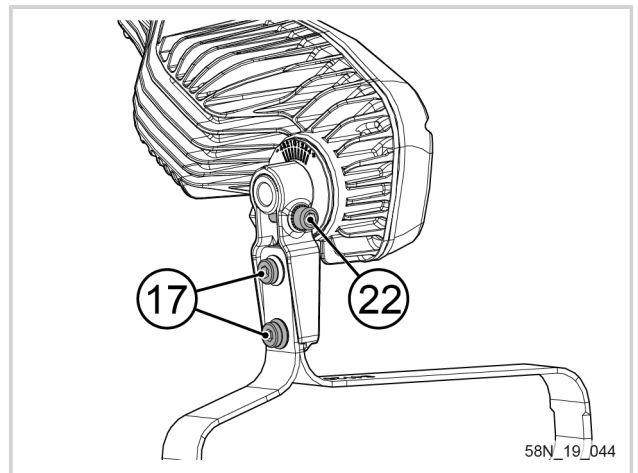


Waarschuwing

Koppel de accu steeds af voordat u werkzaamheden verricht aan het werkgereedschap.

Controleer of de schroeven goed zijn aangedraaid:

1. (22) : draaimoment 12 N.m
2. (17) : draaimoment 6 N.m



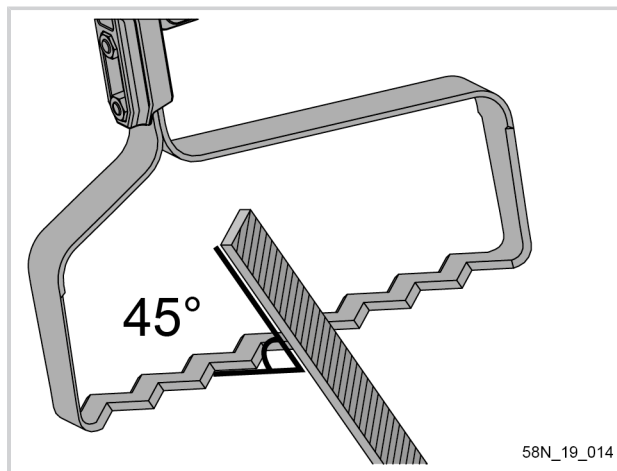
58N_19_044

6.3. HET WERKGEREEDSCHAP SLIJPEN

Het gereedschap licht maar gelijkmatig slijpen met een vlakke vijl.

Controleer gedurende de eerste bedrijfsuren regelmatig of het werkgereedschap scherp genoeg om de frequentie voor het slijpen vast te stellen.

Een hoek van 45° ten opzichte van het mes in acht nemen bij het slijpen.



58N_19_014

6.4. HET WERKGEREEDSCHAP VERVANGEN



Let op

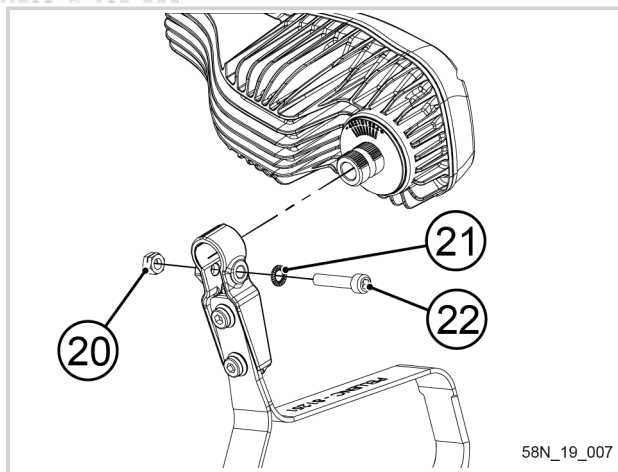
Gebruik geschikte werkhandschoenen bij het hanteren van het werkgereedschap.

Koppel de accu steeds af voordat u werkzaamheden verricht aan het werkgereedschap.

1. Alle onderdelen: schroef (22), ring (21) en moer (20) verwijderen met behulp van een inbussleutel van 5 mm.
2. Het werkgereedschap van de uitgangsas nemen.

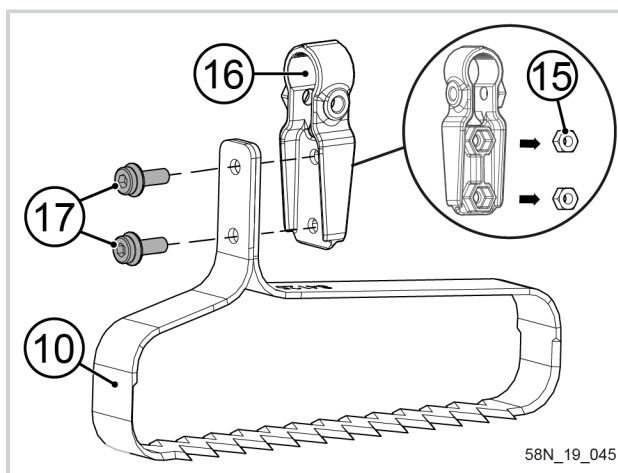
Belangrijk

Ⓢ Let op dat u de moer (20) en de ring (21) niet kwijtraakt.



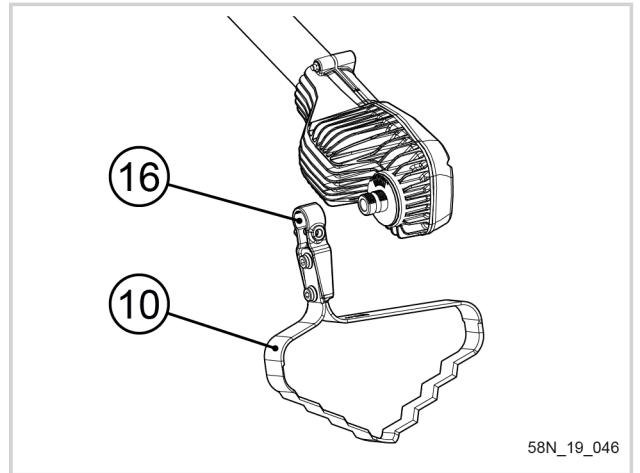
58N_19_007

3. De schroef (17) verwijderen met behulp van een inbussleutel van 5 mm.
4. De twee moeren (15) op het bevestigingsonderdeel (16) laten zitten.
5. Verwijder het onkruidverwijderingsmes (10).



58N_19_045

6. Verwissel het onkruidverwijderingsmes (10).
7. Installeer het nieuwe onkruidverwijderingsmes (10) op het bevestigingsonderdeel (16).
8. De kop op het gereedschap plaatsen (raadpleeg het artikel Paragraaf 4.2, "Montage van het werktgereedschap").

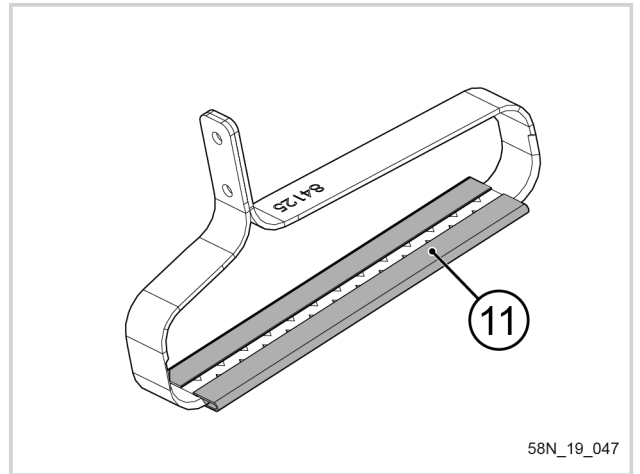


7. STORINGEN EN PROBLEMEN OPLOSSEN

| Symptomen | Stand van de aan/uitschakelaar van de accu | Status van de LEDs | Vermoedelijke oorzaak | Controles | Oplossingen | Reparateur |
|---|--|--------------------|--|--|---|--|
| De machine start niet | 0 | Uit | Accu is uit | Schakelaar van de accu | De schakelaar van de accu omzetten | Gebruiker |
| | I | Uit | Het stroom snoer is doorgesneden Accu | Controleer de staat van het snoer Controleer of de accu niet volledig ontladen is | Vervang het snoer Laad de accu op | Officieel erkende PELLENC-dealer Gebruiker |
| De machine maakt een abnormaal geluid | I | Aan | Elektronische kaart Een hendel werkt niet meer Elektronische kaart | Bij een officieel erkende PELLENC-dealer | Vervang de elektronische kaart als de diodes uit blijven na het opstarten en de controle van de vorige punten | Officieel erkende PELLENC-dealer |
| | | | | Bij een officieel erkende PELLENC-dealer Bij een officieel erkende PELLENC-dealer | De hendel of de detector vervangen De printplaat vervangen | Officieel erkende PELLENC-dealer Officieel erkende PELLENC-dealer |
| De diodes knippen tijdens het gebruik | I | Knipperend | Het aandraaien van de twee schroeven van het werktuig Het aandraaien van de schroeven van kop van het werkgereedschap | Aandraaien tot 6,0 N.m. | Aandraaien tot 6,0 N.m. | Gebruiker |
| | | | | Aandraaien tot 12,0 N.m. | Aandraaien tot 12,0 N.m. | |
| De machine stopt tijdens het gebruik | I | Uit | De temperatuur van de machine nadert de limiet De machine heeft de temperatuurlimiet bereikt | Knipperende diodes | De snelheid van de machine verlagen of even pauzeren | Gebruiker |
| | | | | 4 pieptonen van de accu | Laat de machine ongeveer 5 minuten afkoelen | Gebruiker |
| De accu uit- en inschakelen. Raadpleeg indien nodig de paragraaf "De machine start niet". | | | | | | |

8. OPSLAG EN TRANSPORT

- Machines altijd schoon en met geladen accu opbergen.
- Werkgereedschappen altijd met geslepen en ingevet mes opbergen.
- Voor de opslag van de accu de gebruiksaanwijzing van de accu raadplegen.
- Breng de joint clips (11) aan om het mes te beschermen.

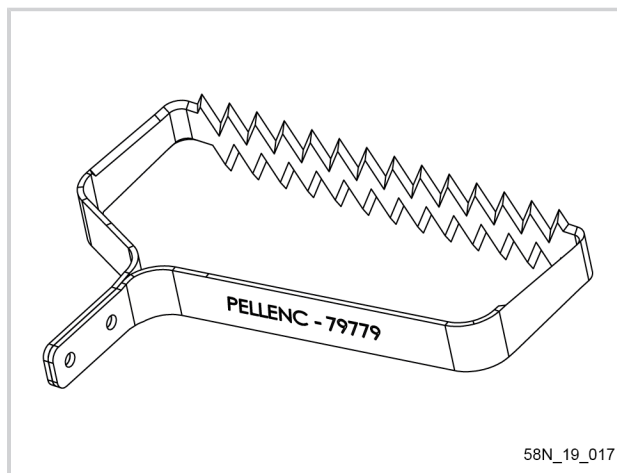


9. ACCESSOIRES EN VERBRUIKSGOEDEREN

9.1. LIJST VAN ACCESSOIRES EN VERBRUIKSGOEDEREN

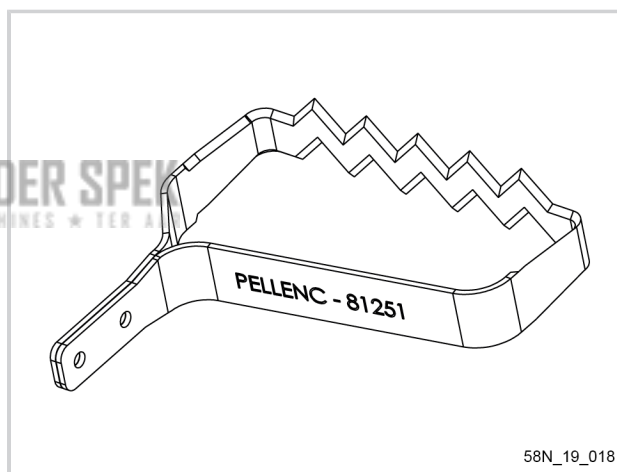
Werkgereedschap met een mes van 220 mm breed.

Wordt gebruikt om de grond in de diepte te bewerken.



Werkgereedschap met een mes van 160 mm breed.

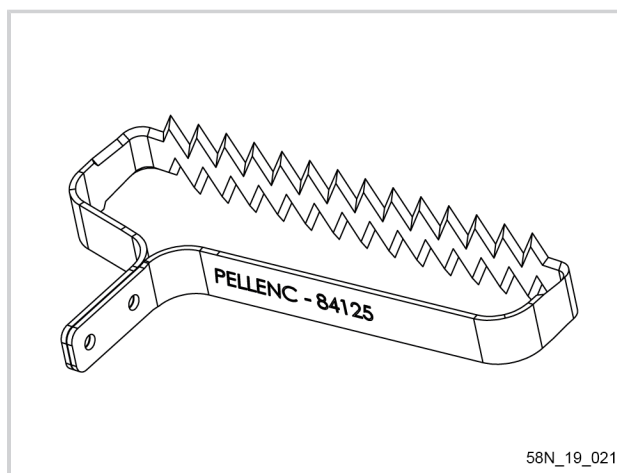
Wordt gebruikt om de grond in de diepte te bewerken.



Werkgereedschap met een mes van 220 mm breed met een beperkte werkdiepte.

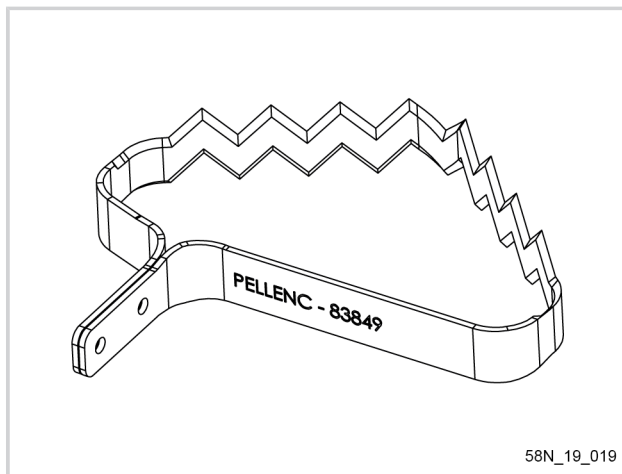
Wordt gebruik om oppervlakkig onkruid te wieden.

Dit mes wordt standaard met het gereedschap geleverd.



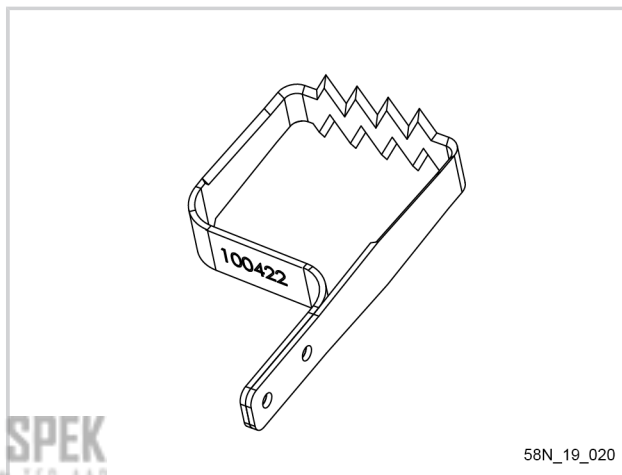
Werkgereedschap met V-vormig mes van 160 mm breed.

Wordt gebruikt om voren te trekken en onkruid rond planten en struiken te wieden en hun wortels te beschermen.



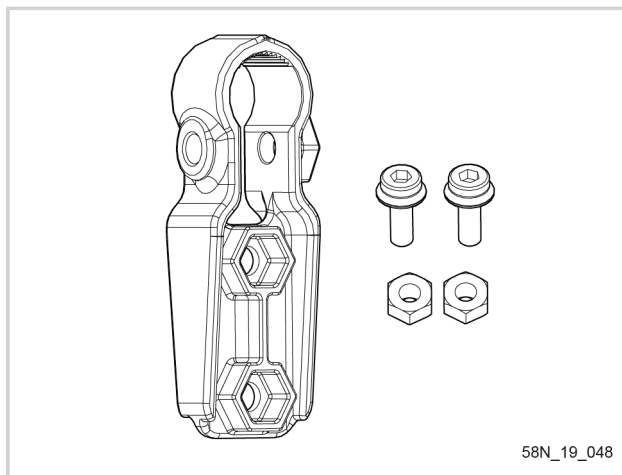
Werkgereedschap met een mes van 80 mm breed.

Wordt gebruikt om tussen de planten, in besloten ruimtes te graven. Vanwege zijn omvang zijn de trillingen beperkt.



KEES VAN DER SPEK
TUIN EN PARKMACHINES

Bevestigingsset messen Cultivion (referentie 101003).



10. GARANTIES

10.1. ALGEMENE GARANTIES VAN

10.1.1. WETTELIJKE GARANTIE

- 10.1.1.1. GARANTIE TEGEN VERBORGEN GEBREKEN

Onafhankelijk van de contractuele garantie als bepaald bij artikel II, bepaalt artikel 1641 van het Franse burgerlijk wetboek (Code civil) dat "de verkoper verplicht is garantie te geven op verborgen gebreken van het verkochte goed die het ongeschikt maken voor het gebruik waarvoor het is bedoeld, of dat gebruik zodanig verminderen dat de koper het niet zou hebben gekocht of een lagere prijs zou hebben betaald indien hij van deze gebreken op de hoogte zou zijn geweest".

Artikel 1648 van het Franse burgerlijk wetboek: "Rechtsvorderingen gebaseerd op koopvernietigende gebreken moeten binnen twee jaar na het ontdekken van het gebrek aanhangig worden gemaakt."

- 10.1.1.2. WETTELIJKE CONFORMITEITSGARANTIE

Artikel L.217-4 van de Franse consumentenwet (Code de la consommation): "De verkoper levert een zaak in overeenstemming met de overeenkomst en is aansprakelijk voor conformiteitsgebreken die op het moment van levering bestaan.

Hij is ook verantwoordelijk voor conformiteitsgebreken veroorzaakt door verpakking, instructies voor de montage of de installatie, als de verkoper hiervoor krachtens het contract verantwoordelijk is of als deze onder zijn verantwoordelijkheid is uitgevoerd.

Artikel L.217-5 van de Franse consumentenwet: "De zaak is conform met de overeenkomst":

1. Als hij geschikt is voor het gebruik dat doorgaans van een dergelijke zaak mag worden verwacht en, indien van toepassing:
 - als hij overeenkomt met de beschrijving die door de verkoper wordt gegeven en de eigenschappen bezit die hij aan de koper heeft laten zien in de vorm van een monster of een model;
 - als hij de eigenschappen vertoont die een koper legitiem mag verwachten gezien de publieke verklaringen van de verkoper, de fabrikant of zijn vertegenwoordiger, met name in reclames of op de etiketten;
2. Of als het eigenschappen vertoont die in onderlinge overeenstemming door de partijen zijn bepaald of geschikt is voor elk door de koper gewenst bijzonder gebruik dat ter kennis is gebracht aan de verkoper en door laatstgenoemde is geaccepteerd.

Artikel L.217-12 van de consumentenwet: "rechtsvorderingen die voortvloeien uit conformiteitsgebreken verlopen twee jaar vanaf de levering van het goed".

10.1.2. CONTRACTUELE GARANTIE VAN PELENC

- 10.1.2.1. INHOUD

10.1.2.1.1. ALGEMEEN

Naast de wettelijke garanties profiteren de klant-gebruikers van de contractuele garantie op de PELENC-producten die de ruil en de vervanging van de erkende onderdelen buiten gebruik dekken, bij een defect bij de verwerking, bij een defect van de montage of bij tekortkoming van het materiaal, ongeacht de oorzaak.

De garantie vormt een onlosmakelijk geheel met het product dat wordt verkocht door PELLENC.

10.1.2.1.2. ONDERDELEN

De contractuele garantie dekt ook de originele PELLENC-onderdelen, exclusief manuren en met uitzondering van bepaalde onderdelen die met elk product wordt meegeleverd.

- 10.1.2.2. DUUR VAN DE GARANTIE

10.1.2.2.1. ALGEMEEN

PELLENC producten zijn gegarandeerd onder de contractuele garantie vanaf de levering aan de gebruikende klant gedurende een periode van twee (2) jaar voor de producten die zijn aangesloten op een accu van PELLENC en voor een duur van één (1) jaar met betrekking tot andere PELLENC-producten.

10.1.2.2.2. ONDERDELEN

Voor PELLENC-onderdelen die zijn vervangen in het kader van de garantie op het product, geldt vanaf de levering van het PELLENC product aan de klant-gebruiker de contractuele garantie van een periode van twee (2) jaar voor producten die aangesloten zijn op een PELLENC accu, en van een periode van een (1) jaar voor de overige PELLENC-producten.

In het geval van producten die op een PELLENC-accu zijn aangesloten, is op de onderdelen die in het kader van de garantie op het product na de 12e gebruiksmaand worden vervangen, een garantie van toepassing van een periode van een (1) jaar.



10.1.2.2.3. UITSLUITING VAN GARANTIE

Uitgesloten van de contractuele garantie zijn producten die zijn ingezet voor abnormaal gebruik of producten die in omstandigheden en voor doeleinden zijn gebruikt die afwijken van die, waarvoor ze gemaakt zijn, in het bijzonder bij niet-naleving van de voorwaarden in de gebruiksaanwijzing.

De garantie is ook niet van toepassing in geval van schokken, vallen, nalatigheid, gebrek aan toezicht of onderhoud of in geval van transformatie van het product. Eveneens zijn van garantie uitgesloten de producten die door de klant-gebruiker zijn aangetast, veranderd of gewijzigd.

Slijtagedelen en/of verbruiksgoederen vallen niet onder de garantie.

- 10.1.2.3. IMPLEMENTATIE VAN DE COMMERCIËLE GARANTIE

10.1.2.3.1. INBEDRIJFSTELLING VAN HET PRODUCT EN VERKLARING VAN INGEBRUIKSTELLING

Uiterlijk acht dagen na de overdracht van de goederen aan de gebruiker verbindt de DEALER zich ertoe om de computerverklaring van het inbedrijfstellingsformulier in te vullen om deze te activeren op de website www.pellenc.com, rubriek "extranet" menu "garanties en training", met behulp van de identificatiecode die eerder door PELLENC werd gegeven.

Indien dit niet gebeurt is de melding van ingebruikstelling niet rechtsgeldig en is de commerciële garantie van PELLENC niet van toepassing, met als gevolg dat de DEALER alleen de financiële lasten moet opbrengen, zonder dat hij de kosten van zijn interventie uit hoofde van de garantie aan de klant-gebruiker kan doorberekenen.

De DEALER verbindt zich er tevens toe om de bij het product geleverde garantiekaart of het garantie- en ingebruikstellingscertificaat in te vullen voor de machines met eigen aandrijving, nadat hij deze door de klant-gebruiker heeft laten ondertekenen en dateren.

10.1.3. KLANTENSERVICE TEGEN BETALING**- 10.1.3.1. ALGEMEEN**

Mankementen, storingen of breuk als gevolg van verkeerd gebruik, nalatigheid of slecht onderhoud door de klant-gebruiker, maar ook mankementen als gevolg van normale slijtage van het product, vallen onder service tegen betaling, zelfs tijdens de wettelijke en contractuele garantieperiode. Tot diensten die onder service na aankoop vallen behoren eveneens reparaties die buiten de wettelijke en contractuele garantie vallen, zoals onderhoud, afstelling, alle soorten diagnoses en schoonmaakbeurten. Deze lijst is niet uitputtend.

- 10.1.3.2. SLIJTAGE- EN VERBRUIKSONDERDELEN

Slijtage- en verbruiksonderdelen vallen eveneens onder service na aankoop.

- 10.1.3.3. ONDERDELEN

De service na aankoop dekt ook originele PELLENC-onderdelen, exclusief manuren en buiten de wettelijke of contractuele garantieperiode.

Bij vervanging van originele PELLENC-onderdelen in het kader van service na aankoop is een contractuele garantie van een jaar van toepassing, gerekend vanaf de montagedatum.

KEES VAN DER SPEK
TUIN EN PARKMACHINES * TER AAR

11. CONFORMITEITSVERKLARING: CULTIVION

11.1. 'CE'-CONFORMITEITSVERKLARING CULTIVION

| | |
|-----------|--|
| FABRIKANT | PELENC |
| ADRES | Quartier Notre-Dame - 84120 Pertuis (France) |

| | |
|--|--|
| PERSOON GEMACHTIGD OM HET TECHNISCHE DOSSIER OP TE STELLEN | PELENC |
| ADRES | Quartier Notre-Dame - 84120 Pertuis (France) |

| | | | |
|-------------|---------------------------------|---------------------|---------------------|
| SOORTNAAM | Cultivator | | |
| FUNCTIE | GEREEDSCHAP VOOR GRONDONDERHOUD | | |
| HANDELSNAAM | CULTIVION | | |
| TYPE | CULTIVION | | |
| MODEL | CULTIVION | | |
| SERIENUMMER | 58U00001 - 58U49999 | 58V00001 - 58V49999 | 58W00001 - 58W49999 |

voldoet aan de van toepassing zijnde bepalingen van de Machinerichtlijn 2006/42/EG.

Voldoet aan de voorschriften van de andere hieronder vermelde Europese richtlijnen:

- 2014/30/EU, EMC-Richtlijn
- 2011/65/EU, RoHS-Richtlijn
- 1907/2006, REACH-Verordening
- 2012/19/EU, AEEA-Richtlijn

Hierbij werden de volgende Europese normen gebruikt:

- EN 55014-1: 2006 + A1: 2009 + A2: 2011
- EN 60745-1: 2009 + A11: 2010
- EN 55014-2: 1997 + A1: 2001 + A2: 2008

| CULTIVION | Snelheid 1 | Snelheid 4 |
|-------------------------------------|------------|------------|
| Trillingswaarde, m/s ² : | | |
| - op de voorste handgreep, Ah | 10,0 | 18,5 |
| - op de achterste handgreep, Ah | 6,0 | 13,5 |
| Onzekerheidsfactor K in dB | 3,0 | 3,0 |

Trillingswaarde volgens EN 60745-1

| CULTIVION | Snelheid 1 | Snelheid 4 |
|---|------------|------------|
| Maximaal gewogen geluidsniveau A, L _{pA} en dB ref. 20 µPa, op de positie van de gebruiker | 75 | 78 |
| Onzekerheidsfactor K in dB | 2,5 | 2,5 |

Geluidsniveau volgens EN 60745-1

| Symbolen | Waarde | Eenheid | Ref. | Opmerkingen |
|------------------|--------|---------|------|------------------------------------|
| L _{WAm} | 91 | dBA | 1 pW | Gemeten geluidsvermogenniveau |
| L _{WAg} | 92 | dBA | 1 pW | Gegarandeerd geluidsvermogenniveau |

Gegarandeerd geluidsvermogen volgens Richtlijn 2000/14/EG

OPGESTELD IN PERTUIS, OP 14/01/2020
JEAN MARC GIALIS
ALGEMEEN DIRECTEUR



KEES VAN DER SPEK
TUIN EN PARKMACHINES * TER AAR

KEES VAN DER SPEK
TUIN EN PARKMACHINES ✦ TER AAR

KEES VAN DER SPEK
TUIN EN PARKMACHINES ★ TER AAR

PELLENC

   www.pellenc.com

PELLENC
Quartier Notre Dame - 84120 Pertuis (France)

